

Фізична особа - підприємець

І. А. Прудка

«Детальний план території для розширення існуючого
кладовища
с. Лежине (за межами населеного пункту)».

Замовник:

Степненська сільська рада Запорізького району Запорізької області

Шифр: 2021-ДПТ

ТОМ 1

ПОЯСНЮВАЛЬНА ЗАПИСКА

Головний архітектор проекту _____ І. А. Прудка

2021 р.

Погоджено		

Зам. Інв. №

Підпис і дата

Інв. № об.

Позначення	Найменування	Примітка
06/17	Титульний аркуш	
06/17-3	Зміст	
06/17-СП	Склад містобудівної документації	
06/17-ПД	Підтвердження ГАП	
06/17-СУ	Відомості про учасників проектування	
06/17-ПЗ	Пояснювальна записка, передмова	
	1. Стислий опис природних умов, соціально – економічних та містобудівних умов.	
	2. Стисла історична довідка.	
	3. Оцінка існуючої ситуації: стану навколишнього середовища, використання території, характеристика (за видами, поверховістю, технічним станом) будівель, об'єктів культурної спадщини, земель історико-культурного призначення, інженерного обладнання, транспорту, озеленення і благоустрою, планувальних обмежень.	
	4. Розподіл території за функціональним використанням.	
	5. Характеристика видів використання території.	
	6. Пропозиції щодо встановлення режиму забудови території.	
	7. Переважні, супутні і допустимі види використання території, містобудівні умови та обмеження (уточнення).	
	8. Основні принципи планувально – просторової організації території.	
	9. Житловий фонд та розселення.	
	10. Система обслуговування населення.	
	11. Вулично-дорожня мережа, транспортне обслуговування.	
	12. Інженерне забезпечення, розміщення інженерних мереж, споруд.	
	13. Інженерна підготовка та інженерний захист території.	
	14. Комплексний благоустрій та озеленення території.	
	15. Містобудівні заходи щодо поліпшення стану навколишнього середовища.	
	16. Заходи щодо реалізації ДПТ, згідно до Завдання на проектування в один етап 5 років	

11/17

Зам. Інв. №

Підпис і дата

Інв. № об.

Зм.	Кільк.	Арк.	№ док	Підпис	Дата	Стадія	Аркуш	Аркушів
Розробив		Прудка			06.17	ДПТ	1	1
Перевірив								
ГАП		Прудка			06.17			
						ФО-П Прудка І. А.		

Зміст

	17. Перелік вихідних даних.	
	18. Техніко – економічні показники.	
	19. Матеріали проведення досліджень та проектних робіт, виконаних спеціалізованими організаціями	
	Розділ «Охорона навколишнього природного середовища»	
	Розділ «Інженерно-технічні заходи цивільного захисту» Окремий том	
	20. ДОДАТКИ (копії)	
№ 43 від 11 червня 2021 р.	Рішення Степненської сільської ради про розроблення містобудівної документації «Детальний план території для розширення існуючого кладовища с. Лежине (за межами населеного пункту)»	
11 червня 2021 р.	Завдання на розроблення детального плану території.	
№ 08582/08-27 Від 30.09.2021	Лист Запорізької державної адміністрації «Про визначення та врахування державних та регіональних інтересів під час розроблення детального плану території».	
Серія АА № 003280	Копія кваліфікаційного сертифікату відповідального виконавця окремих видів робіт (послуг), пов'язаних із створенням об'єкта архітектури	
Серія НС № 007279	Копія свідоцтва про проходження підвищення кваліфікації за видом робіт Розроблення містобудівної документації	

Погоджено

Зам. Інв. №

Підпис і дата

Інв. № об.

11/17

Зм.	Кільк.	Арк.	№ док	Підпис	Дата	Стадія	Аркуш	Аркушів
Розробив		Прудка			06.17	ДПТ	1	1
Перевірив								
ГАП		Прудка			06.17			
Зміст						ФО-П Прудка І. А.		

№ тому	Позначення	Найменування	Примітки
1.	ПЗ	Пояснювальна записка, додатки	
2.	ДПТ-1	Схема розташування земельної ділянки у планувальній структурі	
2.	ДПТ-2	Опорний план. План існуючого використання території. Сема існуючих планувальних обмежень М 1:2000	
2.	ДПТ-3	Проектний план. Схема прогнозованих планувальних обмежень. Схема організації руху транспорту і пішоходів. Креслення поперечних профілів вулиць. М 1:2000	
2.	ДПТ-4	Схема інженерної підготовки території та вертикального планування М 1:2000	
2.	ДПТ-5	Схема інженерних мереж М 1:2000	

Погоджено	

Зам. Інв. №

Підпис і дата

Інв. № об.

11/17-СП

Зм.	Кільк.	Арк.	№ док	Підпис	Дата	Стадія	Аркуш	Аркушів
Розробив		Прудка			06.17	ДТП	1	1
Перевірів								
ГАП		Прудка			06.17			
						ФО-П Прудка І. А.		

Склад проекту

Містобудівну документацію «Детальний план території для розширення існуючого кладовища с. Лежине (за межами населеного пункту)» розроблено відповідно до чинних норм, правил та стандартів діючих на території України.

Головний архітектор проекту

І. А. Прудка

Кваліфікаційний сертифікат відповідального виконавця окремих видів робіт (послуг), пов'язаних із створенням об'єкта архітектури (розроблення містобудівної документації) Серія АА № 003280 від 14.07.2017 р.

Свідоцтво про проходження підвищення кваліфікації за видом робіт Розроблення містобудівної документації

Серія НС № 007279 від 22 липня 2021 р.

М.П

Погоджено	

Зам. Інв. №

Підпис і дата

Інв. № об.

11/17-СУ

Зм.	Кільк.	Арк.	№ док	Підпис	Дата	Стадія	Аркуш	Аркушів
Розробив		Прудка			06.17	ДТП	1	1
Перевірив								
ГАП		Прудка			06.17	Відомості про учасників проектування		
						ФО-П Прудка І. А.		

Пояснювальна записка

Передмова

Підставою для розробки «Детального плану території для розширення існуючого кладовища с. Лежине (за межами населеного пункту)» Рішення Степненської сільської ради № 43 від 11 червня 2021 р.

Метою розробки даної містобудівної документації є визначення функціонального призначення та параметрів забудови земельної ділянки для розширення кладовища (за межами населеного пункту), визначення містобудівних умов та обмежень.

Даний детальний план території виконаний в відповідно до наступних законодавчих та нормативних документів:

- Земельний кодекс України
- Закон України «Про основи містобудування»
- Закон України «Про регулювання містобудівної діяльності»
- Закон України «Про Генеральну схему планування території України»
- Закон України «Про охорону навколишнього природного середовища»
- Закон України «Про автомобільні дороги»
- Постанова Кабінету Міністрів України від 04.03.1997 №209 «Про затвердження Правил охорони електричних мереж»

7. ДБН Б.2.2-12:2019 - Планування і забудова територій

8. ДСТУ Б Б.1.1-17:2013 Умовні позначення графічних документів містобудівної документації

- ДСП 173-96 «Державні санітарні правила планування та забудови населених пунктів»
 - ДБН Б.1.1-14:2012 «Склад та зміст детального плану території»
 - ДБН Б.2.2-5:2011 «Планування та забудова міст, селищ і функціональних територій. Благоустрій територій»
 - ДБН В.1.1.7-2016 «Пожежна безпека об'єктів будівництва»
 - ДБН В.1.1-25-2009 «Інженерний захист територій та споруд від підтоплення та затоплення»
 - ДБН В.2.3-4-2015 «Споруди транспорту. Автомобільні дороги»
 - ДБН В.2.3-5-2017 «Вулиці та дороги населених пунктів»
 - ДБН В.2.5-20-2001 «Інженерне обладнання будинків і споруд. Зовнішні мережі та споруди. Газопостачання»
 - ДБН В.2.5-64:2012 «Внутрішній водопровід та каналізація»
 - ДБН В.2.5-74:2013 «Водопостачання. Зовнішні мережі та споруди»
 - ДБН В.2.5-75:2013 «Каналізація. Зовнішні мережі та споруди»

Погоджено		

Зам. Інв. №

Підпис і дата

Інв. № об.

11/17-ПЗ

Аркуш

Зм.	Кіл.	Арк.	№ док.	Підпис	Дата
-----	------	------	--------	--------	------

ДЖЕРЕЛА ВИХІДНИХ ДАНИХ:

Збір вихідних даних з розроблення містобудівної документації «Детальний план території для розширення існуючого кладовища с. Лежине (за межами населеного пункту)» забезпечує ЗАМОВНИК містобудівної документації, згідно з діючими нормами та правилами.

ЗАМОВНИК ДПТ:

Степненська сільська рада Запорізького району Запорізької області

ВИКОНАВЕЦЬ:

Фізична особа – підприємець Прудка І. А.
м. Запоріжжя, пров. Великий (в минулому Вантажний), 13.

КАРТОГРАФІЧНА ОСНОВА:

Топографічна зйомка у системі координат виконана та надана Замовником в 2021 році для розроблення містобудівної документації. Інформація щодо складу ґрунтів взята з Публічної кадастрової карти України. Ґрунти шифр 54, чорнозему звичайні малозгумусні. Особливо цінні землі в рамках Детального плану території відсутні.

1. Стислий опис природних умов, соціально економічних та містобудівних умов.

Детальний план території для розширення існуючого кладовища с. Лежине (за межами населеного пункту) розроблений у розвиток рішень чинної містобудівної документації, а саме схеми планування території Запорізької області, розробленої УДНДІПМ «Діпромісто» ім. Ю. М. Білоконя, затвердженої Рішенням Запорізької обласної ради від 29.12.2011 №4.

Територія, для якої розробляється детальний план має площу 4,4660 га.

В межах детального плану території попадають декілька сформованих земельних ділянок та вільні земельні без забудови, а саме:

Кадастровий номер: 2322186800:02:002:5002, Цільове призначення: 16.00 Землі запасу (земельні ділянки кожної категорії земель, які не надані у власність або користування громадянам чи юридичним особам)
Площа: 1.8186 га

Кадастровий номер: 2322186800:02:002:0115, Цільове призначення: 01.01 Для ведення товарного сільськогосподарського виробництва,
Площа: 6.85 га

Кадастровий номер: 2322186800:02:002:0113, Цільове призначення: 01.01 Для ведення товарного сільськогосподарського виробництва,

11/17-ПЗ

Аркуш

Зм.	Кіл.	Арк.	№ док.	Підпис	Дата

Погоджено

Зам. Інв. №

Підпис і дата

Інв. № об.

Площа: 3.4236 га

Ділянку відділяють від автомобільної дороги Лежине-Новостепеннянське відділяють зелені насадження спеціального призначення.

Природно-кліматичні умови

За архітектурно кліматичним районуванням України, територія Запорізького району, для якої розробляється проект ДПТ знаходиться у південно-східному кліматичному районі (II район).

За фізико-географічним зонуванням України територія Запорізького району, для якої розробляється ДПТ розташована у північно - степовій підзоні 4.1 (Східний Степ) кліматичної зони IV, яка є сприятливою для всіх видів будівництва.

За містобудівним зонуванням на основі природно-географічних та інженерно-будівельних умов територія проектування, в цілому, належить до території із сприятливими кліматичними умовами.

Рельєф території земельної ділянки спокійний з перепадом висот від 52,00 м до 90,00 м.

Район ДПТ, згідно ДСТУ-Н.Б В.1-1-27:2010 «Будівельна кліматологія», відноситься до кліматичного району II з наступними розрахунковими характеристиками:

- середня температура найбільш холодної п'ятиденки - 21°C;
- середня температура найбільш холодної доби - 24°C;
- розрахункова температура - 21°C;

Згідно ДБН В.1.2-2:2006, для Запорізького району:

- характеристичне значення снігового навантаження - 1110 Па;
- характеристичне значення вітрового навантаження - 460 Па

Температурна зона України, згідно ДБН В.2.6-31:2006 - II

Сейсмічність у балах шкали MSK-64 по картах ЗСР-2004-А,В

Інженерно-будівельні умови території

Територія, для якої розробляється детальний план у цілому має сприятливі для будівництва умови. Згідно інженерно-будівельної оцінки території, яка проведена відповідно до таб.12.1 ДБН Б.2.2-12:2019 «Планування та забудова території» виявлені наступні фактори:

- щодо ґрунтів- необхідність проведення нескладних заходів з пониження рівня підземних вод (улаштування гідроізоляції)
- ґрунти відносяться до типу 1 за класифікацією, просідання яких відбувається від ваги ґрунту, що лежить вище, у нижній частині просідної товщі, а за наявності зовнішнього навантаження - у межах зони, що деформується.

Соціально-економічні і містобудівні умови.

Земельна ділянка на якій виконується ДПТ знаходиться за межами населеного пункту. Земельні ділянки в межах ДПТ використовуються для розміщення кладовищ, та товарного сільгоспвиробництва. Територія існуючих кладовищ не впорядкована, та потребує розширення.

Погоджено	

Зам. Інв. №

Підпис і дата

Інв. № об.

Зм.	Кіл.	Арк.	№ док.	Підпис	Дата	11/17-ПЗ	Аркуш
-----	------	------	--------	--------	------	----------	-------

2. Стисла історична довідка.

с. Лежине знаходиться в Запорізькому районі Запорізької області, **Лежине** — вантажно-пасажирська залізнична станція Запорізької дирекції Придніпровської залізниці, розташована на лінії Запоріжжя II — Пологи між станціями Ростуща (5 км) та Кирпотине (9 км).

Численність населення близько 1600 осіб. Земельна ділянка на якій виконується ДПТ знаходиться за межами населеного пункту і використовується для існуючого кладовища.

с. Лежине відноситься до Степненської територіальної громади до складу якої також відносяться села: Івано-Ганнівка, Наталівка, Новостепнянське, Ростуше, Степне, Черепівське, Шевченківське

3. Оцінка існуючої ситуації: стану навколишнього середовища, використання території, характеристика (за видами, поверховістю, технічним станом) будівель, об'єктів культурної спадщини, земель історико-культурного призначення, інженерного обладнання, транспорту, озеленення і благоустрою, планувальних обмежень.

Стан навколишнього середовища

Стан навколишнього середовища характеризується впливом руху автотранспорту на ділянці від автомобільної дороги Лежине-Новостепнянське Забруднення повітря в районі проектування пов'язано з викидами продуктів згоряння автомобільних двигунів.

Використання території

Територія, для якої розробляється детальний план має площу 4,4660 га.

Перелік земельних ділянок, які розміщені в межі детального плану:

Кадастровий номер:2322186800:02:002:5002, Цільове призначення: 16.00 Землі запасу (земельні ділянки кожної категорії земель, які не надані у власність або користування громадянам чи юридичним особам) Площа: 1.8186 га

Кадастровий номер: 2322186800:02:002:0115, Цільове призначення: 01.01 Для ведення товарного сільськогосподарського виробництва, Площа: 6.85 га

Кадастровий номер: 2322186800:02:002:0113, Цільове призначення: 01.01 Для ведення товарного сільськогосподарського виробництва, Площа: 3.4236 га

Характеристика (за видами, поверховістю ,технічним станом) будівель.

В межах проектування детального плану та території впливу відсутні існуючі будівлі та споруди.

Погоджено		
Інв. № об.	Підпис і дата	Зам. Інв. №

Зм.	Кіл.	Арк.	№ док.	Підпис	Дата	11/17-ПЗ	Аркуш
-----	------	------	--------	--------	------	----------	-------

Характеристика об'єктів культурної спадщини

Листом № 08582/08-27 від 30.09.2021 р., Запорізька обласна державна адміністрація зазначила що при розробці Детального плану території необхідно врахувати вимоги Закону України «Про охорону культурної спадщини» та Закону України «Про охорону археологічної спадщини». Згідно наданої в листі інформації пам'ятки археології в межах території детального плану відсутні.

Характеристика інженерного обладнання, транспорту

Вздовж ділянки детального плану проходять магістральні інженерні мережі -

- електричні мережі.

Транспортна доступність від автомобільної дороги Лежине-Новостепеннянське, яка межує з територією детального плану.

Характеристика озеленення і благоустрою

Вільна від забудови територія, використовується Для ведення товарного сільськогосподарського виробництва

Ділянка проектування забезпечена транспортним сполученням в необхідній мірі. Під'їзд до неї здійснюється від автомобільної дороги Лежине-Новостепеннянське, по якій проїжджає велика кількість легкових та вантажних автомобілів.

Загалом існуюча транспортна мережа, види транспортного обслуговування та нормативна доступність до них відповідає Державним будівельним нормам.

Характеристика планувальних обмежень

Існуючі планувальні обмеження відображені в графічній частині на основі вихідних даних, а саме Санітарно-захисна зона від існуючих кладовищ – 300 м.

У СЗЗ не допускається використання земель для вирощування сільськогосподарських культур, пасовищ для худоби.

4. Розподіл території за функціональним використанням, розміщення забудови на вільних територіях та за рахунок реконструкції, структура забудови, яка пропонується (поверховість, щільність).

Відповідно до схеми планування Запорізької області територія Степенська територіальна громада Запорізького району за функціональним призначенням відноситься до території переважно містобудівного розвитку (зона урбанізації), в межах якої рекомендується інтенсифікація та подальший розвиток сформованого

Погоджено		

Зам. Інв. №

Підпис і дата

Інв. № об.

11/17-ПЗ

Аркуш

Зм.	Кіл.	Арк.	№ док.	Підпис	Дата
-----	------	------	--------	--------	------

наукового та виробничого потенціалу, розвиток інфраструктури короткочасного відпочинку населення.

Відповідно до аналізу рівня соціально-економічного розвитку окремих таксонів Запорізької області запорізький район відноситься до 3 типу таксонів із середнім рівнем соціально-економічного розвитку.

Детальним планом території пропонується збільшення території існуючого та функціонуючого кладовища що відповідає вимогам діючих норм та правил. Санітарно захисна зона кладовища складає 300 м. згідно з вимогами додатку № 3 ДСП 173-96 «Державні санітарні правила планування та забудови населених пунктів».

Детальним планом передбачені наступні зони:

Адміністративно-господарська зона з гостьовою автостоянкою та каплицею (всі будівлі одноповерхові);

Будівлі, призначені для проведення громадянських панакрид (Будинки трауру, ритуальні маїданчики тощо)

Зона поховань.

5. Характеристика видів використання території (житлова, виробнича, рекреаційна, курортна, оздоровча, природоохоронна тощо).

Використання території - Цільове призначення - для розміщення та функціонування кладовища, пов'язаного з обслуговуванням жителів територіальної громади. Код ДК БС -1272,3 (Цвинтарі та крематорії) згідно ДК 018-2000 Державного класифікатора будівель та споруд.

Для максимального зменшення негативного впливу на прилеглі райони види використання повинні відповідати вимогам щодо допустимого рівня шкідливих викидів і захисту навколишнього середовища, для яких вимагається організація санітарно-захисних зон радіусом 300 м від джерел шкідливого впливу.

Переважні види забудови та іншого використання земельних Ділянок:

Територія поховань.

Адміністративно-господарська зона з гостьовою автостоянкою та каплицею (всі будівлі одноповерхові);

Зона резервуарного парку;

Зона поховань.

Супутні види забудови та іншого використання:

адміністративні організації, офіси, контори;

об'єкти пожежної охорони;

об'єкти інженерної інфраструктури;

укриття для палива і матеріалів, опалювані приміщення майстерень і гаражів;

магазини, підприємства громадського харчування;

тимчасові споруди для провадження підприємницької діяльності.

Погоджено			
Інв. № об.	Підпис і дата	Зам. Інв. №	

Зм.	Кіл.	Арк.	№ док.	Підпис	Дата	11/17-ПЗ	Аркуш
-----	------	------	--------	--------	------	----------	-------

6. Пропозиції щодо встановлення режиму забудови територій, передбачених для перспективної містобудівної діяльності, в т. ч. для розміщення об'єктів соціальної та інженерно-транспортної інфраструктури, охорони та збереження культурної спадщини

Обґрунтованими факторами для розміщення забудови території є:

Наявність існуючих кладовищ за межами населених пунктів. Мінімально допустимі відстані від об'єкта до існуючих будинків та споруд, відповідно Додатку N 4 до Державних санітарних правил планування та забудови населених пунктів, затверджених наказом Міністерства охорони здоров'я України від 19.06.96 р. N 173 Санітарна класифікація підприємств, виробництв та споруд і розміри санітарно-захисних зон для них. Санітарно-технічні споруди та установки комунального призначення

1. Для санітарно-технічних споруд та установок комунального призначення санітарно-захисні зони слід встановлювати в залежності від їх санітарної класифікації та потужності.

Клас III. Санітарно-захисна зона 300 м – Кладовища.

ДПТ передбачає влаштування резервуару для питної води, пожежного резервуару

Основні планувальні обмеження:

- Санітарно-захисна зона кладовища 300 м;

- охоронна водопроводу – 5,0м;

- охоронна зона електричних мереж 10 кВ-10 м в обидві сторони, Постанова КМУ від 04.03. 1997 № 209 п. 5.

Наміри забудови на даній території не суперечать чинній містобудівній документації. Метою розробки детального плану є обґрунтування розширення існуючих кладовищ, територія проектування прийнята з урахуванням передбачуваних радіусів впливу об'єктиву кладовища.

7. Переважні, супутні і допустимі види використання території, містобудівні умови та обмеження

Ділянка кладовища налічує зону транспорту з вхідною групою, ритуальну зону з каплицею, адміністративно-господарчу зону, зону розташування резервуарів, зону традиційних поховань.

Площа забудови не нормується. Санітарні та охоронні зони перелічені в п. 4, 6.

Гранично допустима висота будівель та споруд – не нормується

Максимально допустимий відсоток забудови – не нормується

Планувальні обмеження:

Погоджено		

Зам. Інв. №

Підпис і дата

Інв. № об.

- Санітарно-захисна зона кладовища— 300 м, відповідно до вимог ДСП 173-96, санітарно- технічні споруди та установки комунального призначення, клас III, п.1-кладовища
- Захисна зона зелених насаджень спеціального призначення — 20м навкруг всієї території кладовища
- Категорія складності інженерно-геологічних умов — II ґрунти що просідають

Охоронні зони інженерних мереж — перелічені в п. 6

Інформація щодо благоустрою — у відповідності до ДБН Б.2.-5:2011

Забезпечення умов транспортно-пішохідного зв'язку — система проїздів та протуарів

Необхідність охорони культурної спадщини — Згідно з Законом України «Про охорону культурної спадщини»

8. Основні принципи планувально-просторової організації території.

Проектне рішення детального плану території базоване на :

- врахуванні існуючої мережі вулиць та проїздів;
- взаємозв'язки планувальної структури проекту з планувальною структурою існуючих територій та з рішеннями генерального плану;

Планувальний регламент.

Планувальним регламентом передбачається:

- Визначення принципової планувальної структури території, що розглядається для забезпечення транспортного обслуговування об'єкту проектування, забезпечення місцями для паркування.
- Раціональне використання території і формування об'ємно-просторової композиції об'єктів, що планується розмістити на території;
- Визначення допустимої поверховості об'єктів.

Функціональний регламент.

За функціональним призначенням територія, що проектується за даним детальним планом території віднесена до території з розміщення об'єктів III класу кваліфікації, територія під благоустрію відноситься до Санітарно-технічні споруди та установки комунального призначення.

Пропозиції щодо забудови та використання території базується на комплексному підході до планування. Мета цих заходів - упорядкування функціонального використання території з метою створення умов для розвитку та покращення оточуючого середовища.

Структура майбутньої забудови, її характеристики, визначені виходячи з аналізу функціональної організації території, об'ємно-просторового сприйняття будівель і їх комплексів, структури основних потоків транспортного обслуговування і потребах в його вдосконаленні, центрів тяжіння людських потоків, з урахуванням комплексу основних заходів з благоустрою і впорядкування

Погоджено			
Інв. № об.	Зам. Інв. №	Підпис і дата	

Зм.	Кіл.	Арк.	№ док.	Підпис	Дата	11/17-ПЗ	Аркуш
-----	------	------	--------	--------	------	----------	-------

архітектурного середовища. Існуючий в'їзд на територію цвинтаря розташований в південній частині території з боку автомобільної дороги Лежине-Новостепнянське. Біля в'їзду запроектована гостьова автомобільна стоянка з зупинкою громадського транспорту, адміністративно-господарська зона розташована в центральній частині кладовища, ритуальна зона з каплицею також в центральній частині. Зона поховань розташована в північному напрямку, нижче по рельєфу місцевості від вище зазначених зон. Всі зони поєднані проїздами та протуарами.

Територія кладовища має бути огороженою. Розміри і конструктивне рішення огорожі території кладовища треба передбачати проектом будівництва кладовища з урахуванням:

- огороження території кладовища треба виконувати зі збірного залізобетону, керамічних блоків, металевих чи інших конструкцій заввишки не менше ніж 1,6 м по всьому периметру кладовища;

- У господарській зоні дозволено розміщувати: укриття для палива і матеріалів, опалювані приміщення майстерень і гаражів;

- В адміністративній та господарській зонах, а також в усіх секторах у зонах поховань треба передбачати майданчики для контейнерів для збирання твердих побутових відходів з підходами та під'їздами до них завдовжки не менше ніж 4,5 м. Майданчики повинні бути огорожені і мати тверде покриття (асфальт, бетон). Розмір майданчиків повинен бути не більшим ніж 6 м².

- Зону поховань треба поділяти на сектори розміром від 40 м до 60 м.

- Сектори військових поховань на кладовищі треба проектувати згідно із Законом України "Про статут гарнізонної та вартової служб Збройних Сил України".

- У складі проекту озеленення треба передбачати створення захисних посадок по периметру кладовища та між зонами і декоративних насаджень на основних алеях і місцях поховання з урахуванням забезпечення достатнього провітрювання і інсоляції. Види насаджень, їх розміщення вибирають з урахуванням існуючої рослинності і ґрунтово-кліматичних умов за дотримання садово-паркових вимог.

- Захисну зону зелених насаджень треба передбачати: навколо кладовища не менше ніж 20 м;

Використання території зони, розміщення підприємств і установ здійснюється відповідно до вимог Б.2.2-12:2019 «Планування та забудова території».

9. Житловий фонд та розселення

Житловий фонд та розселення на даній території, згідно з намірами забудови та детальним планом території не передбачається. Житлових будинків, сіл селищ та інших населених пунктів в районі прилеглої до кладовища не існує.

Погоджено		

Зам. Інв. №

Підпис і дата

Інв. № об.

Зм.	Кіл.	Арк.	№ док.	Підпис	Дата	11/17-ПЗ	Аркуш
-----	------	------	--------	--------	------	----------	-------

10. Система обслуговування населення, розміщення основних об'єктів обслуговування

ДПТ пропонується розміщення зупинок громадського транспорту на території гостьового майданчика стоянки автомобілів.

На ділянці, в адміністративно-побутовій зоні, розташовуються адміністративно-побутовий корпус, КТП, капличка розташована в ритуальній зоні. Резервуари для води та майданчик для збору побутових відходів знаходяться також в центральній зоні. Відстань від громадського туалету та іншими об'єктами кладовища прийнята згідно до ДЕРЖАВНІ САНІТАРНІ ПРАВИЛА ТА НОРМИ "Гігієнічні вимоги щодо облаштування і утримання кладовищ в населених пунктах України" ДСанПіН 2.2.2.028-99. Так як на території відсутні мережі центральної каналізації, каналізування туалетів передбачено в локальні очисні споруди, до яких забезпечено вільний проїзд асенізаційного транспорту. Передбачена можливість, в окремих випадках, використання біотуалетів.

11. Вулично-дорожня мережа, транспортне обслуговування, організація руху транспорту і пішоходів та велосипедних доріжок, розміщення гаражів і автостоянок.

Основний в'їзд на територію цвинтаря існуючий з боку автомобільної дороги Лежине-Новостепенянське, на в'їзді на території гостьового майданчика автотранспорту розташована зупинка громадського транспорту. Від в'їзної групи проходить проїзди до адміністративно-господарської зони, ритуальної зони, та зони поховань, вздовж всіх проїздів пропонується влаштування тротуарів. Передбачений в'їзд до гостьової автостоянки.

Дорожня мережа по всій території кладовища підрозділяється на категорії:

- Центральна дорога;
- Дороги між секторами зони поховань та до ритуальних будинків;
- Дороги в середині секторів;
- пішохідні доріжки в середині секторів.

На ділянках доріг, призначених для руху осіб з обмеженою здатністю до пересування, ухили, горизонтальні ділянки, розмітка, рельєфні елементи прийняті згідно з ДБН В.2.2-17.

Пішохідні доріжки, тротуари та пандуси, якими користуються інваліди на кріслах-колясках, повинні мати тверде жорстке покриття, яке в разі намокання не стає слизьким.

Погоджено			
Інв. № об.	Підпис і дата	Зам. Інв. №	

Зм.	Кіл.	Арк.	№ док.	Підпис	Дата	11/17-ПЗ	Аркуш
-----	------	------	--------	--------	------	----------	-------

12. Інженерне забезпечення, розміщення інженерних мереж, споруд.

Газопостачання:

Газопостачанням територія ДПТ не забезпечується.

Водопостачання:

Згідно п. 9 ДСанПіН 2.2.2.028-99 водозабезпечення будівель, розміщених на територіях кладовищ, здійснюється шляхом приєднання їх до мереж централізованого водопроводу або улаштування спеціально для цієї мети свердловин.

У випадку відсутності можливості забезпечення господарсько-питним централізованим водопостачанням запроектованих будівель у вищезазначеній спосіб, як виключення, дозволяється використовувати привозну воду за умов дотримання вимог п. 3.11 ДСанПіН 2.2.4-171-10.

ДПТ запроектован резервуар питної води в адміністративній зоні кладовища, крім того, можливо використовувати питну фасовану воду для організації питного режиму працюючих.

ДПТ передбачено розміщення пожежного резервуару для води на 10м3, резервуару для технічної води на 10м3.

До того ж кладовище повинно бути обладнане самостійною системою для поливу зелених насаджень від резервуару технічної води. Дозволяється поверхневе прокладання водопроводу для поливу зелених насаджень.

Каналізування:

Проектом передбачено влаштування туалету у складі адміністративно-побутової будівлі з локальними очисними спорудами.

Електропостачання:

Електропостачання забезпечується від існуючих електричних мереж 10 кВ, які розташовані вздовж автомобільної дороги, через КТП. Планується влаштування зовнішнього освітлення.

Опалення:

ДПТ пропонується опалення адміністративно побутового корпусу та капиці з використанням твердопаливних котлів та/або електричне.

Погоджено			
Інв. № об.	Підпис і дата	Зам. Інв. №	

Зм.	Кіл.	Арк.	№ док.	Підпис	Дата	11/17-ПЗ	Аркуш
-----	------	------	--------	--------	------	----------	-------

13. Інженерна підготовка та інженерний захист території, використання підземного простору.

Схема інженерної підготовки та інженерного захисту території розроблена відповідно до планувальних рішень на топографічному матеріалі масштабу 1:2000. При розробці вертикального планування були вирішені основні питання, а саме забезпечення відводу поверхневих вод з території.

Планувальні позначки майданчика будівництва прийняті з умов максимального збереження існуючого рельєфу прилеглої території, в ув'язці з відмітками існуючих будівель і споруд, проїздів.

Вертикальне планування території виконане в ув'язці з існуючими оцінками прилеглих майданчиків зі збереженням існуючої системи відведення дощових вод з майданчика.

При плануванні території визначені позначки будівель і прилеглої території і забезпечений водовідведення від будівель. Поверхневий водовідвід вирішено планувальними відмітками відкритою системою водовідведення

Вертикальне планування виконане методом проектних відміток, які встановлені в точках перелому поздовжнього профілю вулиць.

Проектні ухили поверхні вулиць коливаються в межах 1,5 -2,5%.

В якості підземного простору використовуються паливний парк та локальні очисні споруди.

До складу заходів з інженерної підготовки території у відповідності з природними умовами, на ділянках запланованої і перспективної забудови (в ув'язці з існуючою) необхідно влаштовувати вертикальне планування з метою ліквідації безстічних ділянок та забезпечення нормативних, стосовно водовідведення, ухилів.

Першочерговими заходами для захисту від підтоплення рекомендується упорядкування та підтримання в належному стані існуючого поверхневого водовідводу. Комплекс додаткових заходів для захисту від підтоплення включає:

- підбір спеціальних фундаментів для споруд;
- додаткову гідроізоляцію підземних частин будинків і споруд;
- для вибору конкретних конструктивних заходів під кожний об'єкт будівництва або реконструкції необхідно попередньо виконувати індивідуальні інженерно-геологічні вишукування.
- влаштування пристінних дренажів;
- захист від підтоплення шляхом упорядкування та підтримки в належному стані існуючого поверхового водовідводу;
- організація відводу поверхневих вод з території відкритою мережею каналів зі викидом в самопливну каналізаційну мережу поверхневих стічних вод.

Детальним планом території надані пропозиції по вертикальному плануванню всієї території, включаючи зону розташування адміністративної будівлі, каплиці, території для поховань та длагоустрою та озелененню. Передбачене відведення поверхневих вод з твердих покриттів, відповідно до рельєфу місцевості. Згідно з

Погоджено			
Інв. № об.	Зам. Інв. №	Підпис і дата	

						11/17-ПЗ	Аркуш
Зм.	Кіл.	Арк.	№ док.	Підпис	Дата		

матеріалами інженерно-геологічних вишукувань таких явищ як зсуви, карст та інше, на ділянці немає.

14. Комплексний благоустрій та озеленення території.

Основна мета комплексного благоустрою - це створення комфортного середовища для відвідувачів.

Комплексний благоустрій території, на проектний період, буде включати в себе реконструкцію зелених насаджень, влаштування тротуарів і пішохідних доріжок з твердим покриттям і можливістю проїзду спецтехніки, зовнішнє освітлення.

Для покращення санітарно-гігієнічних умов, по периметру кладовища запроектована 20 метрова зона зелених насаджень спеціального призначення.

Комплексний благоустрій передбачає влаштування доріг, проїздів, тротуарів, газонів і майданчиків для відпочинку. Передбачена стоянка для гостювих автомобілів та спеціального транспорту. Дороги, проїзди та тротуари пропонуються з твердим покриттям. По всій території розміщені контейнерні майданчики для збору сміття.

15. Містобудівні заходи щодо поліпшення стану навколишнього середовища.

Розширений розділ охорони навколишнього середовища визначений в Розділі «Охорона навколишнього природного середовища» (Звіт про стратегічну екологічну оцінку).

Детальним планом території запроектовані заходи по поліпшенню стану території згідно з вимогами ДБН Б.2.2-12:2019 «планування та забудова територій», ДСП 173-96 «Державні санітарні правила планування та забудови населених пунктів», ДСанПіН 2.2.2.028-99 «Гігієнічні вимоги щодо облаштування і утримання кладовищ в населених пунктах України», ДБН Б 2.2-1:2008 «Кладовища, крематорії та колумбарії. Норми проектування» Детальним планом передбачається максимальне озеленення території, покращення дорожнього покриття, Передбачені майданчики по збору ТПВ. Детальним планом передбачено влаштування 20 метрової зони зелених насаджень спеціального призначення навкруги всієї території кладовища , згідно з вимогами ДБН 2.2-1:2008 «Кладовища, крематорії та колумбарії. Норми проектування».

З метою дотримання стану навколишнього середовища на належному рівні, який вимагають чинні нормативні акти, документацією передбачається ряд планувальних та інженерних заходів, до яких відносяться:

Заходи, що впливають на всі компоненти середовища і в цілому покращують санітарно-гігієнічні умови:

- проведення забудови згідно з наміченим містобудівною документацією функціональним зонуванням;

- інженерне підготовлення території та вертикальне планування, благоустрою, озеленення, влаштування твердого покриття проїздів;

Погоджено			
Інв. № об.	Підпис і дата	Зам. Інв. №	

Зм.	Кіл.	Арк.	№ док.	Підпис	Дата	11/17-ПЗ	Аркуш
-----	------	------	--------	--------	------	----------	-------

- система каналізування об'єкту.
- Заходи, що покращують стан повітряного басейну:
 - здійснення викидів шкідливих речовин через системи вентиляції після очищення в межах допустимих концентрацій;
 - зосередження джерел шкідливих викидів в обмеженому контурі, який окреслюється лінією регулювання джерел забруднення атмосфери організованими викидами;
 - озеленення зовнішніх доріг та впорядкування зелених насаджень;
 - озеленення території.
- Заходи, що покращують стан та якість зелених насаджень:
 - санітарна розчистка території від аварійних та хворих зелених насаджень;
 - висадження цінних порід зелених насаджень, які мають очищувальні здібності
 - часткова рекультивация забруднених поверхневих ґрунтів та висівання газонів травою, влаштування автоматичного поливу
- Заходи, що покращують стан водного басейну:
 - каналізування – в локальні очисні споруди;
 - закрита система дощової каналізації, з відведенням найбільш забрудненої частини стоку на очисні споруди;
 - інженерний благоустрій;
 - санітарне очищення - облаштування майданчиків контейнерів для мусору.

16. Заходи щодо реалізації детального плану

ДПТ пропонується реалізувати в один етап 15 років, необхідно вирішити питання щодо, отримання необхідних для подальшого проектування вихідних даних: отримати містобудівні умови і обмеження забудови земельної ділянки на підставі даної містобудівної документації, отримати технічні умови відповідних служб, виконати оновлення геологічних вишукувань для проектування та будівництва газозового заправника, виконати робочий проект та отримати декларацію про дозвіл на будівництво, побудувати об'єкт та ввести його в експлуатацію.

Погоджено		

Зам. Інв. №

Підпис і дата

Інв. № об.

Зм.	Кіл.	Арк.	№ док.	Підпис	Дата	11/17-ПЗ	Аркуш
-----	------	------	--------	--------	------	----------	-------

17. Перелік вихідних даних.

Рішення Степненської сільської ради про розроблення містобудівної документації «Детальний план території для розширення існуючого кладовища с. Лежине (за межами населеного пункту)» №43 від 11 червня 2021.

Завдання на розроблення детального плану території

Лист Запорізької державної адміністрації «Про визначення та врахування державних та регіональних інтересів під час розроблення детального плану території» №08582/08-27 від 30.09.2021.

Погоджено

Інв. № об.	Підпис і дата	Зам. Інв. №

Зм.	Кіл.	Арк.	№ док.	Підпис	Дата	11/17-ПЗ	Аркуш

18. Техніко – економічні показники.

№ п/п	Найменування	Од. виміру	Величина показників
1	Територія проектування	га	4,4660
2	Площа ділянки існуючих кладовищ		1,7978
3	Площа ділянки проектного кладовища	га	0,8757
4	Площа забудови	га	0,0116
5	Площа покриття (проїзди, тротуари майданчики)	м2	
6	Площа зелених насаджень спеціального призначення	га	1,1178
7	Кількість поверхів	од.	1

19, Матеріали проведених досліджень та проектних робіт, виконаних спеціалізованими організаціями

На територію ДПТ виконано топографічну зйомку в М 1:2000 на якій виконані необхідні креслення.

Погоджено

Зам. Інв. №

Підпис і дата

Інв. № об.

ДОДАТКИ:

Рішення Степненської сільської ради про розроблення містобудівної документації «Детальний план території для розширення існуючого кладовища с. Лежине (за межами населеного пункту)» №43 від 11 червня 2021.

Завдання на розроблення детального плану території

Лист Запорізької державної адміністрації «Про визначення та врахування державних та регіональних інтересів під час розроблення детального плану території» №08582/08-27 від 30.09.2021.

Копія кваліфікаційного сертифікату відповідального виконавця окремих видів робіт (послуг), пов'язаних із створенням об'єкта архітектури

Копія свідоцтва про проходження підвищення кваліфікації за видом робіт Розроблення містобудівної документації

Погоджено		

Інв. № об.	Підпис і дата	Зам. Інв. №
------------	---------------	-------------

Зм.	Кіл.	Арк.	№ док.	Підпис	Дата	11/17-ПЗ	Аркуш
-----	------	------	--------	--------	------	----------	-------

Стратегічна екологічна оцінка проекту детального плану території

РОЗДІЛ
«ОХОРОНА НАВКОЛИШНЬОГО ПРИРОДНОГО СЕРЕДОВИЩА»

Погоджено	

Інв. № об.	Підпис і дата	Зам. Інв. №
------------	---------------	-------------

Зм.	Кіл.	Арк.	№ док.	Підпис	Дата	11/17-ПЗ	Аркуш
-----	------	------	--------	--------	------	----------	-------

ЗМІСТ

Вступ.

Розділ 1.

Зміст та основні цілі документа державного планування, його зв'язок з іншими документами державного планування

Розділ 2.

Характеристика поточного стану довкілля, у тому числі здоров'я населення, та прогностичні зміни цього стану, якщо документ державного планування не буде затверджено (за адміністративними даними, статистичною інформацією та результатами досліджень)

Розділ 3.

Характеристика стану довкілля, умов життєдіяльності населення та стану його здоров'я на територіях, які ймовірно зазнають впливу (за адміністративними даними, статистичною інформацією та результатами досліджень)

Розділ 4.

Екологічні проблеми, у тому числі ризики впливу на здоров'я населення, які стосуються документа державного планування, зокрема щодо території з природоохоронним статусом (за адміністративними даними, статистичною інформацією та результатами досліджень)

Розділ 5.

Зобов'язання у сфері охорони довкілля, у тому числі пов'язані із запобіганням негативному впливу на здоров'я населення, встановлені на міжнародному, державному та інших рівнях, що стосуються документа державного планування, а також шляхи врахування таких зобов'язань під час підготовки документа державного планування

Розділ 6.

Опис наслідків для довкілля, у тому числі для здоров'я населення, у тому числі вторинних, кумулятивних, синергічних, коротко-, середньо- та довгострокових (1, 3-5 та 10-15 років відповідно, а за необхідності - 50-100 років), постійних і тимчасових, позитивних і негативних наслідків

Розділ 7.

Заходи, що передбачається вжити для запобігання, зменшення та пом'якшення негативних наслідків виконання документа державного планування

Розділ 8.

Обґрунтування вибору виправданих альтернатив, що розглядалися,

Погоджено		

Зам. Інв. №

Підпис і дата

Інв. № об.

Зм.	Кіл.	Арк.	№ док.	Підпис	Дата	11/17-ПЗ	Аркуш
-----	------	------	--------	--------	------	----------	-------

опис способу, в який здійснювалася стратегічна екологічна оцінка, у тому числі будь-які ускладнення (недостатність інформації та технічних засобів під час здійснення такої оцінки)

Розділ 9.

Заходи, передбачені для здійснення моніторингу наслідків виконання документа державного планування для довкілля, у тому числі для здоров'я населення

Розділ 10.

Опис ймовірних транскордонних наслідків для довкілля, у тому числі для здоров'я населення (за наявності)

Розділ 11.

Резюме нетехнічного характеру інформації

Погоджено		

Інв. № об.	Підпис і дата	Зам. Інв. №
------------	---------------	-------------

Зм.	Кіл.	Арк.	№ док.	Підпис	Дата	11/17-ПЗ	Аркуш
-----	------	------	--------	--------	------	----------	-------

Вступ

На сучасному етапі розвитку суспільства все більшого значення у міжнародній, національній і регіональній політиці набуває концепція збалансованого (сталого) розвитку, спрямована на інтеграцію економічної, соціальної та екологічної складових розвитку. Поява цієї концепції пов'язана з необхідністю розв'язання екологічних проблем і врахування екологічних питань в процесах планування та прийняття рішень щодо соціально-економічного розвитку країн, регіонів і населених пунктів.

Стратегічна екологічна оцінка стратегій, планів і програм дає можливість зосередитися на всебічному аналізі можливого впливу планованої діяльності на довкілля та використовувати результати цього аналізу для запобігання або пом'якшення екологічних наслідків в процесі стратегічного планування.

Стратегічна екологічна оцінка (CEO) - це новий інструмент реалізації екологічної політики, який базується на простому принципі - легше запобігти негативним для довкілля наслідкам діяльності на стадії планування, ніж виявляти та виправляти їх на стадії впровадження стратегічної ініціативи.

Метою CEO є сприяння сталому розвитку шляхом забезпечення охорони довкілля, безпеки життєдіяльності населення та охорони його здоров'я, інтегрування екологічних вимог під час розроблення та затвердження документів державного планування. Проведення CEO застосовується як системний процес для всебічного оцінювання, що передбачає розгляд можливих альтернатив, заходів з пом'якшення негативних наслідків та їх інтеграцію до запропонованої містобудівної документації.

Основним міжнародними правовими документами щодо CEO є «Протокол про стратегічну екологічну оцінку» (Протокол про CEO) до Конвенції «про оцінку впливу на навколишнє середовище у транскордонному контексті» (Конвенція ЕСПО), ратифікований Верховною Радою України (№562-VII від 01.07.2015р.), та Директива 2001/42/ЄС «Про оцінку впливу окремих планів і програм на навколишнє середовище», імплементація якої передбачена Угодою про асоціацію між Україною та ЄС.

Засади екологічної політики України визначені Законом України «Про основні засади (стратегію) державної екологічної політики на період до 2030 року» (ухвалено Верховною Радою України 28.02.2019р.). В цьому законі CEO згадується в основних принципах національної екологічної політики, інструментах реалізації національної екологічної політики та показниках ефективності Стратегії.

У 2012 році Наказом Міністерства екології та природних ресурсів України (від 17.12.2012р. №659) затверджено «Базовий план адаптації екологічного законодавства України до законодавства Європейського Союзу».

У 2019 році Розпорядження Кабінету Міністрів України затверджено Національний план управління відходами до 2030 року. Основними завданнями Національного плану управління відходами до

Погоджено			
Інв. № об.	Підпис і дата	Зам. Інв. №	

Зм.	Кіл.	Арк.	№ док.	Підпис	Дата	11/17-ПЗ	Аркуш
-----	------	------	--------	--------	------	----------	-------

2030 року є визначення конкретних суспільно-політичних, інституційних, організаційно-технічних, регуляторних, технологічних заходів, передбачених Національною стратегією управління відходами в Україні до 2030 року.

В рамках проведення процедури Стратегічної екологічної оцінки проекту Детального плану території для розширення існуючого кладовища с. Лежине, яке розташоване на за межами населеного пункту на території Степненської сільської територіальної громади Запорізького району Запорізької області було складено Заяву про визначення обсягу стратегічної екологічної оцінки та опубліковано в засобах масової інформації згідно чинного законодавства. Також Заяву було розміщено на офіційному веб-сайті Степненської сільської ради <http://stepne.rada.org.ua/>.

Протягом громадського обговорення заяви про визначення обсягу стратегічної екологічної оцінки (15 календарних днів) звернень, зауважень та пропозицій від громадськості не надходило.

В рамках процедури СЕО Степненською сільською радою було направлено лист №02-01-16/1189 від 01.09.2021 р. Щодо врахування державних інтересів до Управління містобудування та архітектури Запорізької ОДА та отримано відповідь лист №08582/08-02 від 30.09.2021р., листи Про забезпечення процедури стратегічної екологічної оцінки до Департаменту захисту довкілля Запорізької ОДА та Департаменту охорони здоров'я Запорізької ОДА.

Отримано листи від Департаменту охорони здоров'я Запорізької обласної державної адміністрації «Про забезпечення процедури стратегічної екологічної оцінки» №7475/01-04 від 14.11.2021р та Департаменту захисту довкілля Запорізької ОДА №743/05 від 23.11.2021р.

Пропозицій від громадськості не надходило.

Погоджено		

Інв. № об.	Підпис і дата	Зам. Інв. №
------------	---------------	-------------

Зм.	Кіл.	Арк.	№ док.	Підпис	Дата	11/17-ПЗ	Аркуш
-----	------	------	--------	--------	------	----------	-------

Розділ 1

Зміст та основні цілі документа державного планування, його зв'язок з іншими документами державного планування.

За обсягом та змістом проєкт «Детального плану території для розширення існуючого кладовища с. Лежине (за межами населеного пункту)» відповідає діючому законодавству України у галузі містобудування та вимогам Державних будівельних норм, а саме ДБН Б.1.1-14:2012 «Склад та зміст детального плану території», ДБН Б.2.2-12:2019 «Планування і забудова територій», та об'єднує цілі, що висвітлюються у «Звіті про стратегічну екологічну оцінку Стратегії регіонального розвитку Запорізької області на період до 2027р.». При плануванні дотримані вимоги ДБН Б.2.2-5:2011 «Планування та забудова міст, селищ і функціональних територій. Благоустрій територій»

Підставою для розробки «Детального плану території для розширення існуючого кладовища с. Лежине (за межами населеного пункту)» Рішення Степненської сільської ради № 43 від 11 червня 2021 р, що не суперечить чинній містобудівній документації, а саме Схемі планування території Запорізької області, розробленої УДНДІПМ «Діпромісто» ім. Ю.М. Білоконя, затвердженої Рішенням Запорізької обласної ради №4 від 29.12.2011р.

Метою розробки даної містобудівної документації є визначення функціонального призначення та параметрів забудови земельної ділянки для розширення кладовища (за межами населеного пункту), визначення містобудівних умов та обмежень.

Територія, для якої розробляється детальний план має площу 4,4660 га.

В межах детального плану території попадають декілька сформованих земельних ділянок та вільні земельні без забудови, а саме:

Кадастровий номер: 2322186800:02:002:5002, Цільове призначення: 16.00 Землі запасу (земельні ділянки кожної категорії земель, які не надані у власність або користування громадянам чи юридичним особам) Площа: 1.8186 га

Кадастровий номер: 2322186800:02:002:0115, Цільове призначення: 01.01 Для ведення товарного сільськогосподарського виробництва, Площа: 6.85 га

Кадастровий номер: 2322186800:02:002:0113, Цільове призначення: 01.01 Для ведення товарного сільськогосподарського виробництва, Площа: 3.4236 га

Ділянку відділяють від автомобільної дороги Лежине-Новостепеннянське відділяють зелені насадження спеціального призначення.

Земельна ділянка на якій виконується ДПТ знаходиться за межами населеного пункту. Земельні ділянки в межах ДПТ використовуються для розміщення Кладовищ, та товарного сільгоспвиробництва. Територія існуючих кладовищ не впорядкована, та потребує розширення.

Погоджено					
	Зам. Інв. №				
	Підпис і дата				
	Інв. № об.				

Зм.	Кіл.	Арк.	№ док.	Підпис	Дата	11/17-ПЗ	Аркуш
-----	------	------	--------	--------	------	----------	-------

В межах проектування детального плану та території впливу відсутні будівлі та споруди.

Відповідно до схеми планування Запорізької області територія Степенська територіальна громада Запорізького району за функціональним призначенням відноситься до території переважно містобудівного розвитку (зона урбанізації), в межах якої рекомендується інтенсифікація та подальший розвиток сформованого наукового та виробничого потенціалу, розвиток інфраструктури короткочасного відпочинку населення.

Відповідно до аналізу рівня соціально-економічного розвитку окремих таксонів Запорізької області запорізький район відноситься до 3 типу таксонів із середнім рівнем соціально-економічного розвитку.

Детальним планом території пропонується збільшення території існуючого та функціонуючого кладовища що відповідає вимогам діючих норм та правил. Санітарно захисна зона кладовища складає 300 м. згідно з вимогами додатку № 3 ДСП 173-96 «Державні санітарні правила планування та забудови населених пунктів».

Детальним планом передбачені наступні зони:

Адміністративно-господарська зона з гостьовою автостоянкою та каплицею (всі будівлі одноповерхові);

Будівлі, призначені для проведення громадянських панакід (Будинки трауру, ритуальні майданчики тощо)

Зона поховань.

Завданням детального плану території є:

- реалізація стратегії Детального плану території щодо ефективного використання земель;

- визначення функціонального призначення та параметрів забудови окремої земельної ділянки з метою розміщення об'єкта будівництва;

- формування принципів планувальної організації забудови;

- визначення всіх планувальних обмежень використання території згідно з державними будівельними нормами та санітарно-гігієнічними нормами;

- створення належних умов охорони і використання об'єктів культурної спадщини та об'єктів природно-заповідного фонду, інших об'єктів, що підлягають охороні, відповідно до законодавства;

- забезпечення підприємствами обслуговування, місцями постійного зберігання автомобілів, нормативним рівнем озеленення;

- визначення напрямів, черговості та обсягів подальшої діяльності щодо попереднього проведення інженерної підготовки та інженерного забезпечення території, створення транспортної інфраструктури, організації транспортного і пішохідного руху, розміщенні місць паркування транспортних засобів, охорони та поліпшення стану навколишнього середовища, забезпечення екологічної безпеки, комплексного благоустрою та озеленення, використання підземного простору тощо.

Цілями CEO для об'єкту є:

- оцінити наслідки виконання заходів по розширенню існуючого кладовища, у тому числі для здоров'я населення;

Погоджено					
Інв. № об.	Підпис і дата				Зам. Інв. №
Зм.	Кіл.	Арк.	№ док.	Підпис	Дата

11/17-ПЗ

Аркуш

- визначити альтернативи планованої діяльності;
- розробити заходи із запобігання, зменшення та пом'якшення можливих негативних наслідків виконання будівництва комплексу будівель.

Детальний план території після затвердження є основним документом, який регламентує розміщення об'єктів містобудування, відведення земельних ділянок для будівництва, благоустрою території, прокладку інженерних мереж тощо.

Погоджено	

Інв. № об.	Підпис і дата	Зам. Інв. №
------------	---------------	-------------

Зм.	Кіл.	Арк.	№ док.	Підпис	Дата	11/17-ПЗ	Аркуш
-----	------	------	--------	--------	------	----------	-------

Розділ 2

Характеристика поточного стану довкілля, у тому числі здоров'я населення, та прогностні зміни цього стану, якщо документ державного планування не буде затверджено (за адміністративними даними, статистичною інформацією та результатами досліджень)

Стан довкілля Запорізького району формується під значним антропогенним впливом суб'єктів господарювання. Високий рівень розвитку промисловості призводить до значного техногенного навантаження на довкілля області, що спричиняє забруднення повітряного та водного басейнів, земельних ресурсів, негативно впливає на здоров'я населення, флору та фауну.

Фізико-географічні особливості:

Запорізька область розташована на півдні Східноєвропейської рівнини, в центрі південноукраїнської чорноземної зони.

Запорізький район - район на північному заході Запорізької області. Географічно розташований по берегах р. Дніпро навколо м. Запоріжжя. На заході межує з Томаківським районом, на півночі - з Солонянським районом Дніпропетровської області, на сході - з Пологівським і Василівським районами Запорізької області, на півдні омивається водами Каховського водосховища. Площа району - 1460км². Районний центр - м. Запоріжжя. Населення становить 56817 осіб станом на 01.05.2018р. Район утворено 1965 року. Загальна площа Запорізького району 1,436 тис. км² (5,28 % території області). Адміністративно-територіально район поділяється на 3 об'єднані територіальні громади, 5 сільських рад, 3 селищні ради.

Степнеська сільська рада входить до складу Запорізького району Запорізької області. Степнеська сільська рада - орган місцевого самоврядування у Запорізькому районі Запорізької області з адміністративним центром у с. Степне. Сільській раді підпорядковані такі населені пункти:

- село Степне. Поруч проходять автомобільна дорога Т 0806 і залізниця, станція Ростуща за 1,5 км);
- селище Ростуще. Через село проходить залізниця, станція Ростуща);
- село Шевченківське. Поруч проходить автомобільна дорога Т 0803).
- село Лежине;
- село Івано-Ганнівка;
- село Наталівка;
- село Новостепнянське;
- село Черепівське.

В цілому Запорізька область степовий край. Північ і південь області відрізняються по рельєфу. Вся територія області розділяється на п'ять геоморфологічних районів (Приазовська піднесеність,

Погоджено			
Інв. № об.	Підпис і дата	Зам. Інв. №	

Зм.	Кіл.	Арк.	№ док.	Підпис	Дата	11/17-ПЗ	Аркуш
-----	------	------	--------	--------	------	----------	-------

Приазовська берегова рівнина, Лівобережно-ніжнеднепровська рівнина, Гуляйпільське плато, долина Дніпра).

Запорізький район розташований на території Середньо-Придніпровського блоку Українського кристалічного щита, який має архейський вік. На півдні лівобережної частини району знаходиться Кінський синкліорій. В геологічній будові території району беруть участь породи кристалічного фундаменту, що складають нижній структурний поверх, та осадові відклади мезозой-кайнозой, що складають верхній поверх.

На території району розвідані поклади марганцевої руди, талько-магнезиту, пегматиту, граніту, пісків формувальних, пісків будівельних, глин, лесу і лесоподібних суглинків, бугу і щебеню, вапняку.

Запорізький район розташований у межах Південнопридніпровської схилово-височинної (Дністровсько-Дніпровський край) та Кінсько-Ялинської низовинної (Лівобережнодніпровсько-Приазовський край) фізико-географічних областей. Для Запорізького району характерний рівнинний степовий ландшафт хвилястих та слабохвилястих лесових низовин. В ландшафтній структурі району представлені привододільно-рівнинні (низовинні) хвилясті та слабохвилясті, надзаплавно-терасові, заплавні та яружно-балкові місцевості.

У структурі привододільно-рівнинних місцевостей представлені лесові пластово-денудаційні та цокольні межирічні рівнини (низовини).

Найбільша лівобережна частина, а також правобережна частина Запорізького району, що примикає до р. Дніпро, розташовані в межах Запорізької рівнини. Вона обмежена з південного сходу Приазовською височиною, із заходу - порожистою ділянкою р. Дніпро, з південного заходу - Причорноморською низовиною. У північному напрямку поверхня Запорізької рівнини нахилена у бік р. Самара. Абсолютні відмітки поверхні Запорізької рівнини в межах району не перевищують 150 м, переважаючими висотами є 100-150 м. Запорізька рівнина відноситься до пластово-денудаційних успадковано-відроджених морфоструктур. Долини річок у межах рівнини добре вироблені, широкі, зазвичай асиметричні: ліві схили переважно круті, праві - низькі і терасовані. На рівнині розвинена яружно-балкова мережа. Більшість балок мають нахил у бік басейну р. Дніпро.

Крайня правобережна частина Запорізького району лежить в межах Придніпровської височини, що знаходиться в межріччі середнього плину р. Дніпро і р. Південний Буг. Придніпровська височина загалом представляє собою слабозорбисту поверхню з виположеними межирічними і плоско-увалистими, слабо хвилястими придолинними рівнинами. Середні висоти у межах району становлять 40-100 м над рівнем моря. Абсолютні висоти Придніпровської височини в значній мірі обумовлені нерівностями поверхні докембрійських кристалічних порід фундаменту.

Рельєф району в цілому сприятливий для будівництва залізниць та автомагістралей, а також для розвитку сільського господарства.

Клімат та мікроклімат району:

Погоджено			
Інв. № об.	Підпис і дата	Зам. Інв. №	

Зм.	Кіл.	Арк.	№ док.	Підпис	Дата	11/17-ПЗ	Аркуш
-----	------	------	--------	--------	------	----------	-------

Запорізький район розташований в степовій зоні на півдні України. Клімат району - степовий атлантико- континентальний. Характер атмосферної циркуляції визначається частотою змінюю циклонів та антициклонів. Циклони приходять протягом року із заходу, північного та південного заходу та з півдня. Вони приносять з собою морські повітряні маси з Атлантики і Арктики. Вторгнення континентальних повітряних мас із Азії (антициклони) обумовлює взимку різкі похолодання, а влітку - засуху.

Зима починається наприкінці листопада - на початку грудня. Вона помірно-холодна, малосніжна, переважає нестійка погода з чисельними відлигами, після яких відбуваються різкі похолодання. Весна зазвичай настає в першій декаді березня. Характерною особливістю весни є інтенсивне наростання тепла, завдяки цьому весняні процеси розвиваються швидко і весна зазвичай буває короткою. Літо переважно спекотне та сухе. В окремі періоди переміщення холодніших повітряних мас супроводжується активною грозовою діяльністю, виникають небезпечні метеорологічні явища: сильні зливи, шквали, град. Осінь зазвичай настає у третій декаді вересня. Для осені характерне повернення тепла на загальному фоні зниження температури та початок заморозків.

Середньорічна температура повітря в північній половині області коливається від +8,2 до +9,4°, в південній - від +9,6 до +10,2°. Середня температура повітря найтеплішого місяця (липня) +22,0° (максимальні температури +39-40°), а найбільш холодного (січня) - 4,1° морозу (мінімальні температури 31-33° морозу). В лютому можливі морози до 27-30°.

Тривалість без морозного періоду на більшій частині території області в середньому складає 193 дні, у північно-східних районах області - 164 дні. Перші морози бувають у першій половині жовтня, в північно-східних районах - у другій половині вересня. Закінчуються морози як правило у квітні, в окремі роки - у першій половині травня.

Середньорічна швидкість вітру 3 м/с. Переважають вітри північного та північно-східного напрямків. Максимальна швидкість вітру в 1969 році досягала 40 м/с.

Річна кількість опадів в північній половині області - 480-510 мм, в південній - 430-475 мм. Випадіння опадів взагалі відрізняється нерівномірністю і значними коливаннями їх кількості, що приводить до нерівномірного зволоження в різні роки. Протягом року опади теж випадають нерівномірно, за рахунок сильних злив більше їх у теплий період року. Середньорічна відносна вологість повітря становить 71-77%.

Кліматична характеристика району приводиться за даними метеостанції м. Запоріжжя та наведена в таблиці.

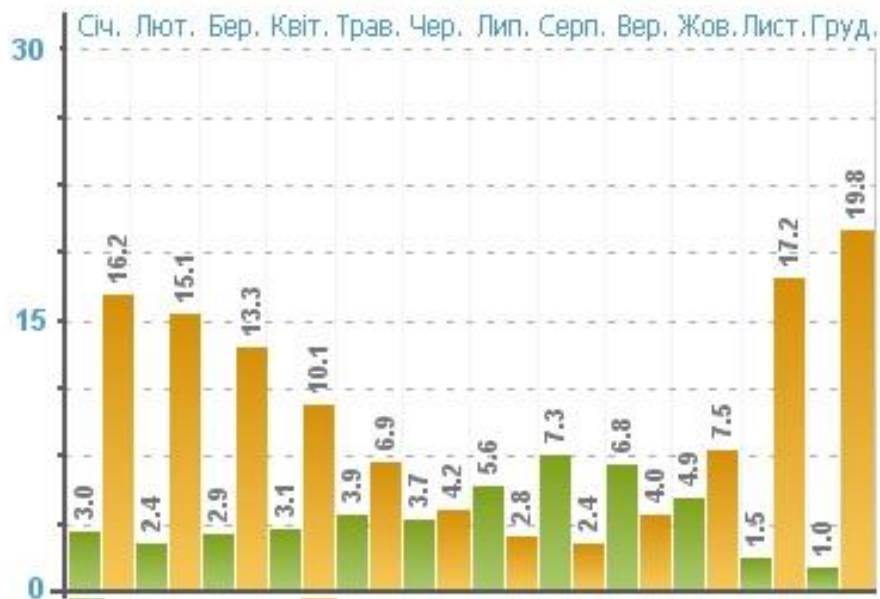
Найменування характеристик	Величина
Коефіцієнт, який залежить від стратифікації атмосфери, A	200
Коефіцієнт рельєфу місцевості	1
Середня максимальна температура зовнішнього повітря найбільш жаркого місяця року, T, градус.С	33,2

Погоджено		
Інв. № об.	Зам. Інв. №	Підпис і дата

Середня температура зовнішнього повітря найбільш холодного місяця (для котельних, які працюють за опалювальним графіком), Т, град.С	-4,2
Середньорічна роза вітрів,	
П	17,2
ПС	14,0
С	11,7
ПдС	12,5
Пд	12,0
ПдЗ	10,4
З	11,2
ПЗ	11,0
Швидкість вітру (за середніми багаторічними даними), повторення перевищення якої складає 5%,U*, м/с	10-11

Річний показник сонячної радіації - 110 ккал/м² забезпечує прогрівання величезних мас повітря і води, але також і висушує поверхню ґрунтів.

Умови загальної атмосферної циркуляції визначають напрямки вітрів: взимку - західні і південно-західні, влітку - західні і північно-західні. Нижче наведено графіки кліматичних даних на станції «Запоріжжя», починаючи з 1899 року за даними Українського гідрометричного центру.



Умовні позначення: зелений графік - ясні; помаранчевий графік - похмурі

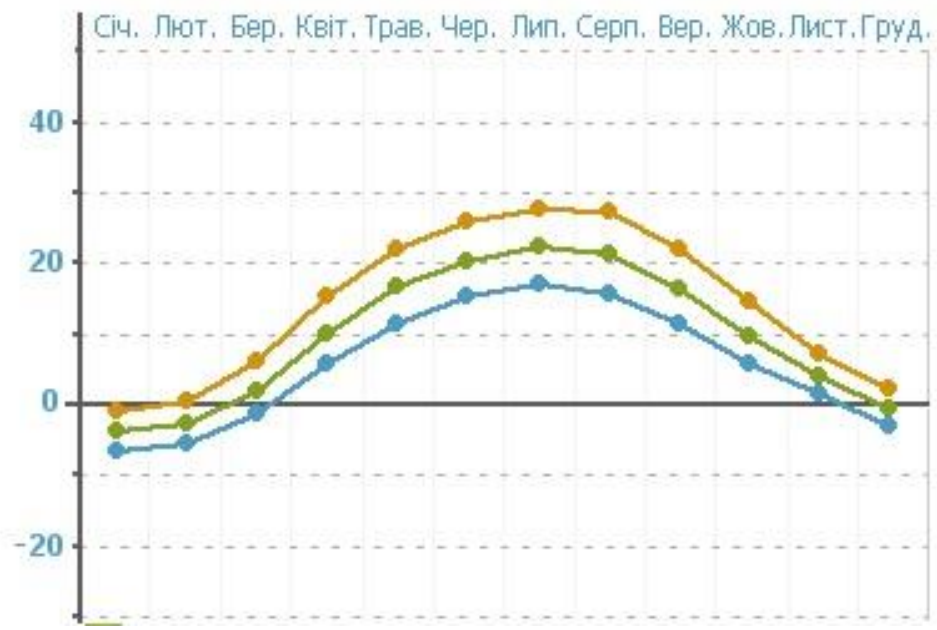
Рис. Число ясних і похмурих днів за загальною та нижньою хмарністю.

Погоджено	

Зам. Інв. №

Підпис і дата

Інв. № об.



Умовні позначення: помаранчева лінія графіку - середньомісячна максимальна; синя лінія графіку - середньомісячна мінімальна; зелена лінія графіку - середньомісячна.

Рис. Показники середньої місячної і річної температури

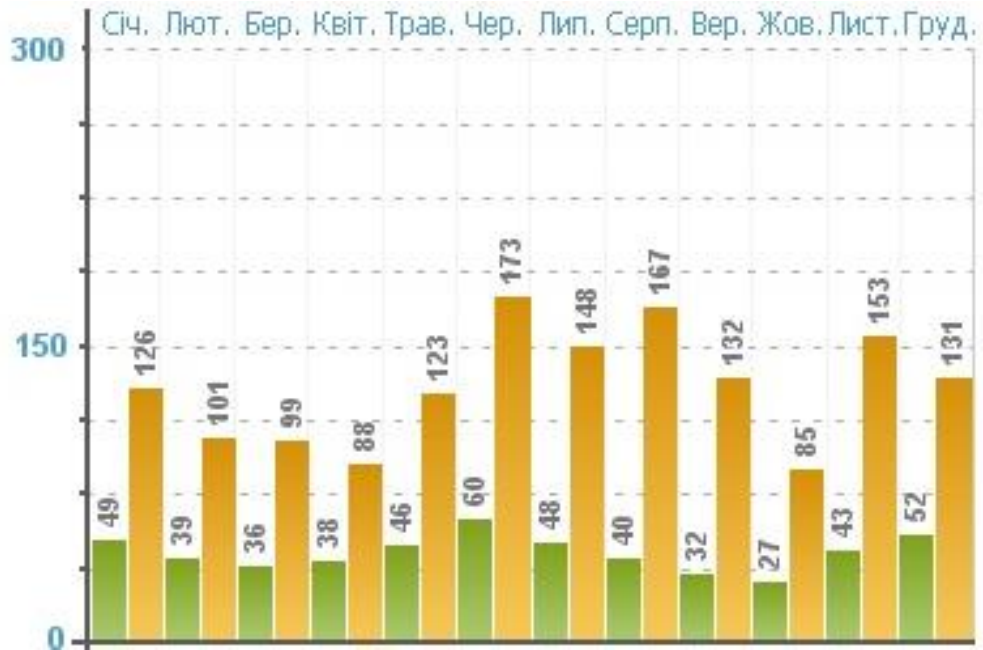


Умовні позначення: зелений графік - середня; помаранчевий графік - максимальна.

Рис. Число днів із різною кількістю опадів

Погоджено		

Інв. № об.	Підпис і дата	Зам. Інв. №
------------	---------------	-------------



Умовні позначення: зелений графік - середня; помаранчевий графік - максимальна.

Рис. Середня місячна і максимальна кількість опадів (мм) з поправками на змочування



Умовні позначення: зелений графік - середня; помаранчевий графік - максимальна.

Рис. Швидкість вітру, м/с.

Погоджено

Зам. Інв. №

Підпис і дата

Інв. № об.

11/17-ПЗ

Аркуш

Зм.	Кіл.	Арк.	№ док.	Підпис	Дата

Погоджено

Зам. Інв. №

Підпис і дата

Інв. № об.

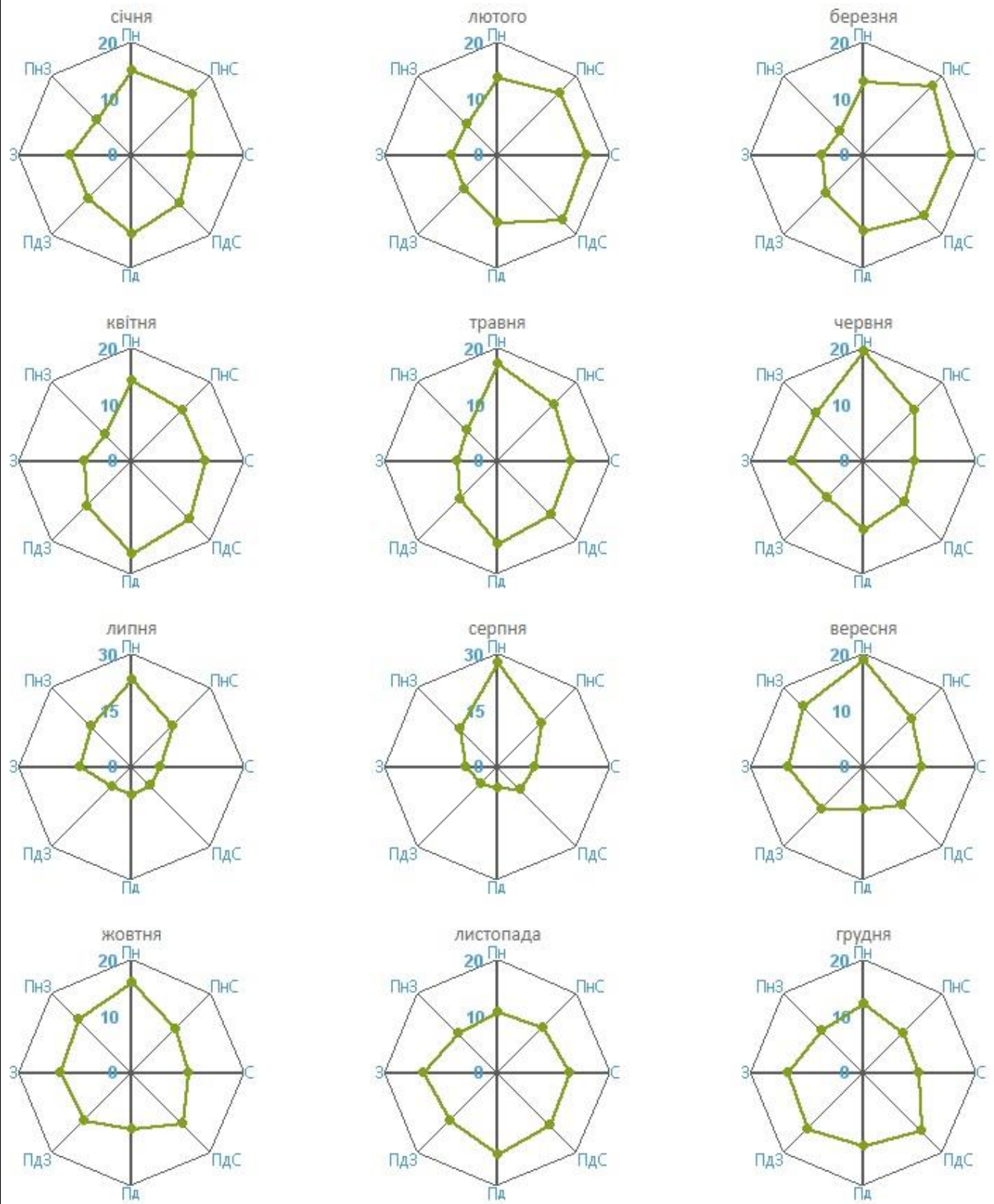


Рис. Повторюваність (%) напрямку вітру та штилю
Атмосферне середовище:

Викиди забруднюючих речовин в атмосферне повітря стаціонарними джерелами по Запорізькій області мають загальну тенденцію до зменшення. У структурі викидів забруднюючих речовин основну частину складають діоксид та інші сполуки сірки, оксиди азоту, оксид вуглецю та речовини у вигляді суспендованих твердих частинок, недиференційованих за складом. Однак, Запорізька область і

надалі входить до п'ятірки найбільш забруднених областей України. Основною причиною забруднення атмосферного повітря залишаються застарілі технології та устаткування, на базі яких функціонують підприємства і які не можуть забезпечити дотримання сучасних зігієнічних нормативів.

У зв'язку з відсутністю даних Запорізького обласного центру з гідрометеорології фонового забруднення атмосферного повітря в районі розміщення Степнеської сільської ради (за межами населених пунктів), та у відповідності з «Порядком визначення фонові концентрації забруднюючих речовин в атмосферному повітрі», затвердженого Наказом Міністерства екології та природних ресурсів України №286 від 30.07.2001р. (п.4 табл.4.1) встановлюються розрахункові фонові концентрації для населених місць з чисельністю населення менше 50тис. чоловік. Для інших забруднюючих речовин (при неможливості визначення величин фонових концентрацій розрахунковим способом) допускається обчислювати їх значення множенням коефіцієнта 0,4 на величину максимальної разової граничнодопустимої концентрації відповідної речовини.

Однією з характеристик забруднення атмосферного повітря є рівень радіації. Радіаційне поле у приземному шарі атмосфери та на поверхні землі формується переважно гамма-випромінюючими радіонуклідами природного походження, які утворюються в верхніх шарах атмосфери та присутні в літосфері з часу створення Землі. Запорізький ЦГМ проводить спостереження за потужністю експозиційної дози гама випромінювання на місцевості в районі метеомайданчика на метеорологічній станції і становить в середньому 10мкР/год.

Щодо фізичних факторів впливу на навколишнє середовище (шум, електромагнітне випромінювання та інші), основним джерелом шумового забруднення є автомобільний та залізничний транспорт. Електромагнітний вплив на територію визначається, трансформаторних підстанцій та базовими станціям мобільного зв'язку.

Водне середовище:

Згідно з «Державним водним кадастром України» описувана територія розташована в межах одного гідрогеологічного басейну I порядку - Українського басейну тріщинуватих вод. Український басейн тріщинуватих вод займає всю площу Запорізького району, у складі якого виділяють Придніпровський гідрогеологічний район. Він приурочений до утворень кристалічного фундаменту, які перекриваються піщано-глинистими, вапняковими, мерзелястими відкладами палеогену, неогену та четвертинними суглинками і лесами.

Гідрографія Запорізького району представлена такими річками як Дніпро, Новий Дніпро, Старий Дніпро, Верхня Хортиця, Середня Хортиця, Нижня Хортиця, Кінська, Мокра Московка, Суха Московка, Томаківка, Балка Широка, Балка Грузька (Тернова). Ставків налічують 114, є 2 водосховища, споруджених на р. Дніпро - Дніпровське і Каховське.

Погоджено			
Інв. № об.	Підпис і дата	Зам. Інв. №	

Зм.	Кіл.	Арк.	№ док.	Підпис	Дата	11/17-ПЗ	Аркуш
-----	------	------	--------	--------	------	----------	-------

Дніпро - четверта за довжиною (після рр. Волга, Дунай та Урал) і третя площею басейну річка Європи (після рр. Волга і Дунай), річка з найдовшою течією в Україні. В межах Запорізького району протікає в центральній частині і ділить його навпіл на лівобережну і правобережну частини. На території району р. Дніпро приймає притоки: рр. Кінська, Мокра Московка, Суха Московка (ліві); Верхня Хортиця, Середня Хортиця, Нижня Хортиця (праві).

Річка Дніпро - типова рівнинна річка з повільною і спокійною течією. Має звивисте річище, утворює рукави, багато перекатів, островів, проток, мілин. Ширина долини річки - до 18 км. Ширина заплави - до 12 км. Нижче від м. Запоріжжя р. Дніпро входить у степову, суху Причорноморську низовину і повільно тече на південний захід, до моря. Нижче від звуження русла, біля північного району м. Запоріжжя - Кічкасу, річка ділиться на 2 рукави, що обтікають великий скелястий гранітний о. Хортиця.

Живлення річки змішане: снігове, дощове і підземне. Близько 80% річного стоку р. Дніпро формується у верхній частині басейну, де випадає багато опадів, а випаровування мале. Водний режим річки визначається добре вираженою весняною повінню, низькою літньою меженню з періодичними літніми паводками, регулярним осіннім підняттям рівня води та зимовою меженню. На річці споруджено каскад водосховищ, два з яких - Дніпровське і Запорізьке знаходяться на території Запорізького району.

Новий Дніпро - лівий, більший рукав р. Дніпро, що відділяє о. Хортиця від лівого берега р. Дніпро. На р. Новий Дніпро знаходяться шлюзи для подолання перепаду рівнів води до і після ДніпроГЕСу.

Старий Дніпро - правий, менший рукав р. Дніпро, що відділяє о. Хортиця від правого берега р. Дніпро. Ширина рукава змінюється від 130 м до 800 м, довжина - близько 13 км. Глибина річки може досягати 25 м, швидкість течії в середньому становить близько 0,1 м/с. В р. Старий Дніпро впадають рр. Верхня Хортиця, Середня Хортиця і Нижня Хортиця. На річці розташовані о-ва Корнетівський і Мала Хортиця (о. Баїда). По лівому березу р. Старий Дніпро знаходиться о. Хортиця.

Верхня Хортиця - річка у правобережній частині м. Запоріжжя. Права притока р. Дніпро (басейн Чорного моря). Річка Верхня Хортиця утворюється злиттям рр. Березнубата і Хутірська. Має дві праві притоки: р. Хортичанка (відокремлює північну частину Вищої Хортиці від її західної частини) і д. Канцерівка (Канцурівка). Довжина річки 15 км. Долина порівняно глибока, балкоподібна, у пониззі місцями заболочена. Річище слабозвивисте. На річці є ставки.

Середня Хортиця (або Бабурка) - річка в межах Томаківського району Дніпропетровської області (витоки) і Запорізького району Запорізької області. Права притока р. Дніпро (басейн Чорного моря). Річка Середня Хортиця бере початок на схід від с. Володимирівка (Томаківський район Дніпропетровської області). Впадає до р. Дніпро (р. Старий Дніпро) навпроти південно-західної частини о. Хортиця. Довжина річки 30 км. Долина у верхів'ї неглибока, з пологими схилами,

Погоджено			
Інв. № об.	Зам. Інв. №	Підпис і дата	

Зм.	Кіл.	Арк.	№ док.	Підпис	Дата	11/17-ПЗ	Аркуш
-----	------	------	--------	--------	------	----------	-------

у пониззі - балкоподібна. Річище слабозвивисте, часто пересихає. На річці споруджено кілька ставків.

Нижня Хортиця - річка в межах Томаківського району Дніпропетровської області (витоки) і Запорізького району Запорізької області. Права притока р. Дніпро (басейн Чорного моря). Річка Нижня Хортиця бере початок у с. Запорізька Балка (Томаківський район Дніпропетровської області). Впадає до р. Дніпро (в заплавне оз. Лиман) біля північної околиці с. Розумівка (Запорізький район Запорізької області), неподалік від південного краю о. Хортиця та місця впадіння р. Старий Дніпро у р. Дніпро. Довжина річки 19 км. Долина у верхів'ї неглибока, з пологими схилами, нижче за течією - вузька і порівняно глибока, балкоподібна. Річище слабозвивисте, часто пересихає. На річці споруджено кілька ставків.

Кінська, (або Кінські Води, Кінка, Конка) - річка в межах Більмацького, Пологівського, Оріхівського та Запорізького районів Запорізької області. Ліва притока р. Дніпро (басейн Чорного моря). Річка Кінська бере початок на Приазовській височині, на південний схід від с. Зразкове (Більмацький район). В межах району річка протікає у нижній течії. Довжина 149 км. Похил річки 1,7 м/км. Долина у верхній і середній течії вузька, нижче розширюється до 3,5 км. Живлення снігове і дощове. Мінералізація води річки висока. На річці зведено Жданівське водосховище та близько 140 ставків. Частково судноплавна. Використовується для потреб рибного господарства (у гурлі).

Мокра Московка - річка в межах Вільнянського та Запорізького районів Запорізької області. Ліва притока р. Дніпро (басейн Чорного моря). Річка Мокра Московка бере початок на південь від с. Райське (Вільнянський район). У пониззі тече територією м. Запоріжжя впродовж 7 км і впадає у р. Дніпро біля парку «Дубовий Гаї». В межах Запорізького району протікає у нижній течії. Довжина 62 км. Похил річки 1,8 м/км. Долина трапецієподібна, розчленована; завширшки до 3 км, завглибшки до 50 м. Заплава подекуди заболочена, її пересічна ширина 300 м. Річище звивисте, шириною до 5 м, на окремих ділянках замулене. На річці споруджено декілька ставків.

Суха Московка - річка в межах Вільнянського та Запорізького районів Запорізької області та м. Запоріжжя. Ліва притока р. Дніпро (басейн Чорного моря). Витоки р. Суха Московка зубляться в районі с. Матвіївка Вільнянського району Запорізької області. Довжина - 15 км. Ширина русла змінюється від 1 м до 3 м. По загальному вмісту солей річка відноситься до високо мінералізованих, що робить її непридатною для зрошення та риборозведення. Річище звивисте, на окремих ділянках замулене. На річці споруджено декілька ставків (Географічна..., 1989; Горєв, 1995).

Томаківка - річка в межах Запорізького району Запорізької області і Томаківського та Нікопольського районів Дніпропетровської області. Права притока р. Ревун. Томаківка бере початок на західній стороні від с. Ручаївка (Запорізький район Запорізької області) у місці злиття рр. Балка Широка та Балка Грузька (Тернова). Основні притоки: рр. Балка Широка, Балка Басанська (ліві); Балка Грузька (Тернова), Топа, Балка Велика Кам'янка (праві). В межах району

Погоджено			
Інв. № об.	Підпис і дата		Зам. Інв. №

Зм.	Кіл.	Арк.	№ док.	Підпис	Дата	11/17-ПЗ	Аркуш

протікає у верхній течії. Довжина 51 км. Долина трапецієподібна, завширшки до 2 км. Річище звивисте, в окремих місцях розчищене; переважає ширина річища від 3 м у верхів'ї до 15 м у нижній течії. Похил річки 0,5 м/км. На річці споруджено декілька ставків, а також Миколаївське водосховище.

Балка Широка - річка у Солонянському і Томаківському районах Дніпропетровської області та Запорізькому районі Запорізької області. Ліва притока р. Томаківка (басейн р. Дніпро). Бере початок на південному сході від с. Тракторне (Солонянський район Дніпропетровської області). В межах Запорізького району протікає у нижній течії. Довжина річки 22 км, похил річки - 2,7 м/км. Витоки річки зруйновані, місцями пересихає.

Балка Грузька (Тернова) - річка у Томаківському районі Дніпропетровської області та Запорізькому районі Запорізької області. Права притока р. Томаківка (басейн р. Дніпро). Бере початок на південному сході від с. Григорівка (Солонянський район Дніпропетровської області). Впадає у р. Томаківка, праву притоку р. Дніпро. В межах Запорізького району протікає у нижній течії. Довжина річки 14 км, похил річки - 6,0 м/км. Витоки річки зникли, місцями пересихає.

Дніпровське водосховище (або Запорізьке водосховище) - водоїма в Україні у складі каскаду водосховищ на р. Дніпро, в межах Запорізької та Дніпропетровської областей. Водосховище створено на р. Дніпро у 1932 р. греблю Дніпровської ГЕС. Площа 410 км², об'єм 3,3 км³, довжина 129 км, ширина 3,2 км (максимальна - 7 км), середня глибина 8,2 м, найбільша - 62 м. Довжина берегової лінії 550 км. Береги складені з лесоподібних суглинків та пісків, є виходи гранітів. Висота берегів - до 10 м. Замерзає у листопаді-грудні, скресає в березні. Товщина криги становить 20-45 см. Максимальна температура води в липні - понад +25°C. Водообмін у водосховищі відбувається 12-14 разів на рік. Коливання рівня води до 2,9 м.

Дніпровське водосховище поділяється на 2 частини: верхню «річну», між м. Кам'янське та м. Дніпро (80 км), і нижню - «озерну», між р. Дніпро і Дніпрогесом (90 км). У північній частині Запорізького району знаходиться нижня частина водосховища. Береги в межах району складені переважно пісками і суглинками, внаслідок чого присутні зсуви ґрунтів. Спорудження водосховища дозволило створити умови для скрізного судноплавства по р. Дніпро від гирла до м. Київ і вище. Дніпровське водосховище найменше з шести дніпровських водосховищ і відповідно зробило найменший вплив на довкілля.

Каховське водосховище - одне з шести великих водосховищ у каскаді на р. Дніпро в Дніпропетровській, Запорізькій і Херсонській областях України. Створене греблю Каховської ГЕС (гребля - діля м. Нова Каховка Херсонської області).

Довжина водосховища 230 км, пересічна ширина 9,4 км (максимальна - 24 км). Площа 2155 км², об'єм води 18,2 км³. Довжина берегової лінії 896 км. Має сезонне регулювання стоку. Коливання рівня води до 3,3 м, водообмін відбувається 2-3 рази на рік. Береги

Погоджено

Зам. Інв. №

Підпис і дата

Інв. № об.

11/17-ПЗ

Аркуш

Зм. Кіл. Арк. № док. Підпис Дата

переважно круті, розчленовані глибокими балками, лише на окремих ділянках пологі, піщані. Є багато островів. Температура води влітку до +24°C. Замерзає наприкінці листопада – початку зрудня, скресає у середині лютого – початку березня. Товщина криги становить 17–37 см. У липні–серпні відбувається «цвітіння води», яке охоплює до 80–95% акваторії.

З водоїмища починаються Каховський канал, Північно-Кримський канал і канал Дніпро – Кривий Ріг. Уздовж лівого берега водосховища проходять залізничні магістралі із м. Запоріжжя, Херсон та Кривбас – Запоріжжя – Донбас. Використовується для судноплавства, зрошення, водопостачання, рибного господарства, рекреації. Є місцем відпочинку, а також аматорського і спортивного рибальства.

За хімічним складом води переважно сульфатні, гідрокарбонатно-хлоридно-сульфатні натрієво-магнієві. Води використовуються для місцевого водопостачання.

Послуги з централізованого водопостачання надають КП «Водоканал» Запорізької міської ради та 15 сількомунгоспів. Протяжність мереж водопостачання у районі становить 613,7км.

Послуги з централізованого водовідведення на території району надає КП «Облводоканал» Запорізької обласної ради та 4 сількомунгоспи.

Інформування населення про якість питної води, яка надходить на підпорядкованій території, здійснюється постійно через місцеві засоби масової інформації. Відокремленим підрозділом «Вільнянський міжрайонний відділ ДУ «Запорізький обласний лабораторний центр Держсанепідемслужби України» здійснюється моніторинг за якістю питної води, води відкритих водоїмищ, що використовуються для господарсько-питного водопостачання.

Погоджено		

Інв. № об.	Підпис і дата	Зам. Інв. №
------------	---------------	-------------

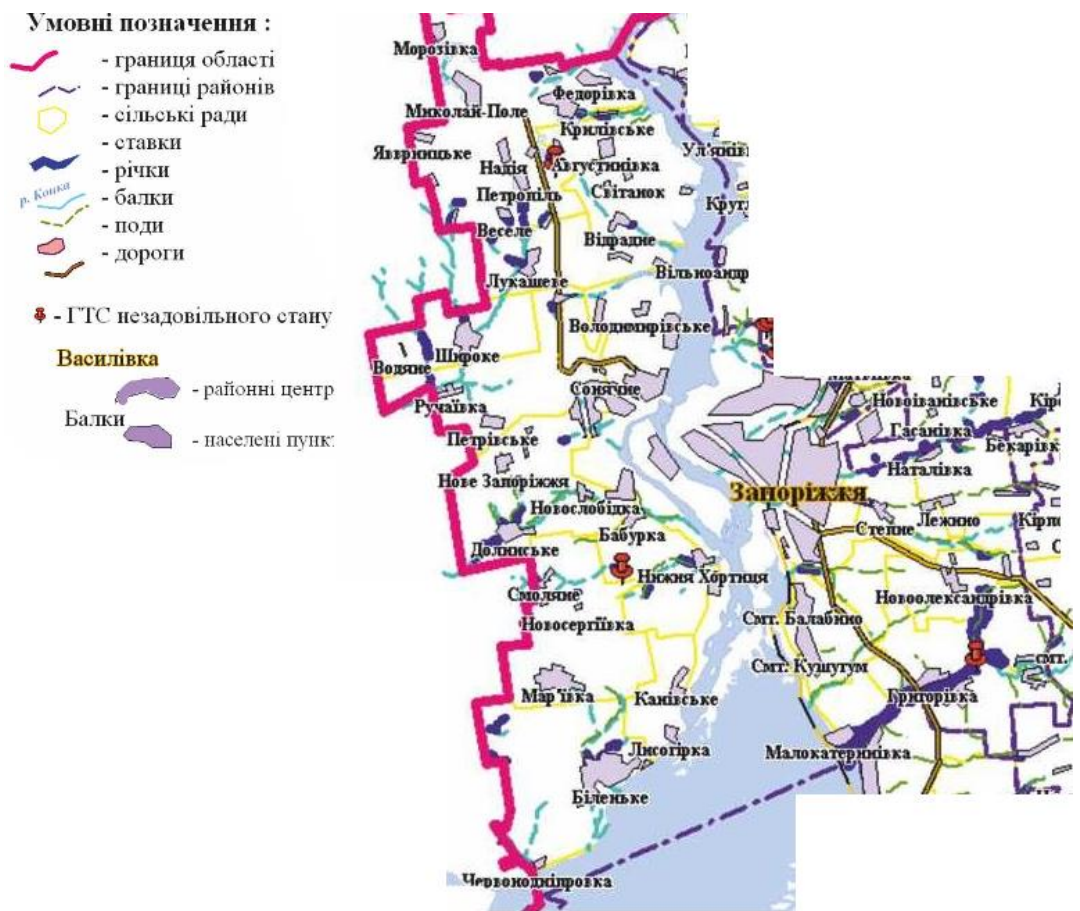


Рис. Карта-схема водних об'єктів Запорізького району

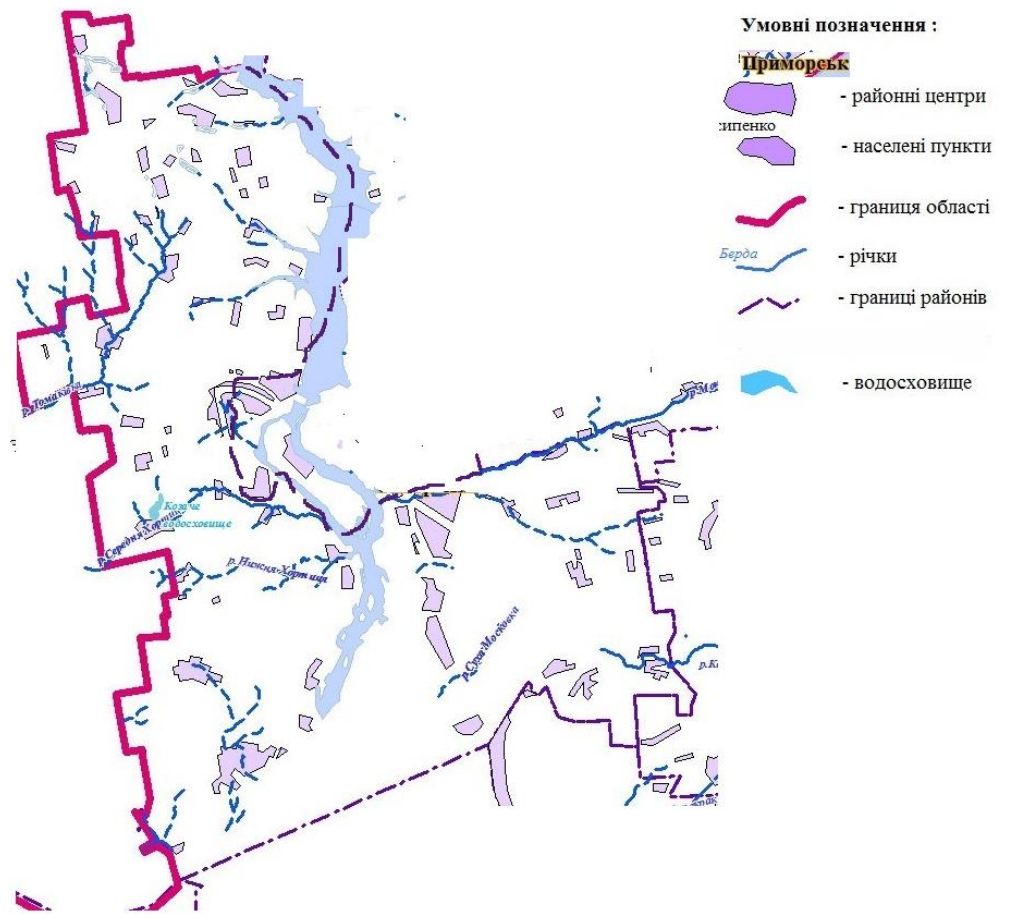


Рис. Карта-схема гідрографічної мережі Запорізького району

Ґрунти:

Погоджено					
Інв. № об.	Зам. Інв. №	Підпис і дата			
			Зм.	Кіл.	Арк.

Переважаючими типами ґрунтів Запорізького району є: чорноземи звичайні малогумусні на лесових породах, лучно-чорноземні ґрунти на делювіальних і алювіальних відкладах, дернові піщані та глинисто-піщані ґрунти, а також солончаки і солончаковий мул.

Чорноземи звичайні малогумусні на лесових породах суцільним масивом вкривають вододіли і їх положисті схили, утворюючи однорідний ґрунтовий покрив на території району. Формування чорноземів відбулося під впливом степової трав'яної рослинності (дерновий процес ґрунтоутворення) при глибокому (понад 5-7 м) заляганні підґрунтових вод, в умовах нормального режиму атмосферного зволоження на лесах та лесово-карбонатних незасолених і неозлеєних породах. Гумусу в орному шарі цих ґрунтів в середньому міститься 2,5-3,0%. Чорноземи звичайні малогумусні на лесових породах належать до найбільш родючих ґрунтів.

Лучно-чорноземні ґрунти на делювіальних і алювіальних відкладах на території району поширені в заплаві р. Дніпро. Ці ґрунти належать до напівгідроморфного ряду, функціонально і просторово пов'язані з чорноземами, приурочені до знижених ділянок вододілів, терас, днищ улоговин і балок з неглибоким (2м-5м) заляганням ґрунтових вод. Сформувалися в умовах атмосферного і ґрунтового зволоження під лучностеповою рослинністю на давньоалювіальних відкладах та елювії різних метаморфічних і осадових порід. Від чорноземів відрізняються підвищеним гумусованим профілем (75-180 см) з більшою кількістю гумусу і чіткою диференціацією на генетичні горизонти (гумусований, верхній і нижній, перехідні), наявністю ознак озлеєння у материнській породі і відсутністю в ній горизонту білозірки. Вони мають значну кількість гумусу (до 6%-8%), нейтральну реакцію ґрунтового розчину, насичені кальцієм і магнієм. Цей тип ґрунтів придатний для використання під огородні культури.

Дернові піщані та глинисто-піщані ґрунти поширені на островах Каховського водосховища, річкових піщаних терасах (р. Мокра Московка), по схилах, що прилягають до гідрографічної сітки, де ерозією розкриті давні (переважно третинні) піски. Дернові ґрунти успадкували від підґрунтової породи (піски) піщаний або глинисто-піщаний механічний склад, рихлу будову, безкарбонатність, наявність дрібнозернистих прошарків у профілі і легку розвіюваність вітром. Піски слабозадерновані слабогумусовані й негумусовані не мають гумусового горизонту через інтенсивно розвинені процеси дефляції. Велика кількість піску і невеликий вміст мулу зумовлюють незадовільні фізичні властивості. Бідність мінеральними і органічними колоїдами зумовлена слабкою вбирною здатністю. Піщані ґрунти містять 0,5% гумусу, дернові супіщані - 1,0%. Ці ґрунти потребують захисту від водної і вітрової ерозії шляхом насадження трав'янистої і деревно-чагарникової рослинності, а також нормованого випасу худоби. Для сільського господарства цей тип ґрунтів не доцільний.

Несприятливими природними процесами на території Запорізького району є: водна і вітрова ерозія, якою охоплено 40-60%

Погоджено					
Інв. № об.	Зам. Інв. №	Підпис і дата			

					11/17-ПЗ		Аркуш
Зм.	Кіл.	Арк.	№ док.	Підпис	Дата		

ґрунтів району, підтоплення в межах річкових долин (особливо в долині р. Дніпро) і берегами водосховищ, абразія та зсуви в межах Дніпровського і Каховського водосховищ, пилові бурі, суховії, природні пожежі, зливові дощі та град в літній період, укуси отруйних плазунів, їдців та ос.

Флора та фауна, об'єкти природно-заповідного фонду:

Згідно «Геоботанічного районування України» територія Запорізького району розташована у Славгородському геоботанічному районі різнотравно-типчакових степів Самарського лівобережного округу різнотравно-злакових степів, байрачних лісів та засолених лук та частково (правий берег) у Софіївсько-Марганецькому геоботанічному районі різнотравно-типчакових степів і рослинності гранітних відслонень Бузько-Дніпровського правобережного геоботанічного округу багаторізномтравно-типчаково-ковилових степів, байрачних лісів та рослинності гранітних відслонень Чорноморсько-Азовської степової підпровінції Понтичної степової провінції Євразійської степової області.

Флора району нараховує більше ніж 900 видів судинних рослин. За еколого-ценотичною притаманністю переважає степова еколого-ценотична група. Досить високі показники має синантропна еколого-ценотична група. Далі у порядку зменшення передубають петрофітна (вкл. гранітну та вапнякову), лучна, псамофітна, чагарникова, лісова, гідрофітна, зідрофітна та галофітна еколого-ценотичні групи.

В межах району зростає низка ендемічних та рідкісних видів рослин пов'язаних з степами та байрачними лісами. Рослинність району представлена комплексом угруповань, де найбільші площі займають агроландшафти. Природна рослинність поширена фрагментами вздовж Дніпровського водосховища, річок та у яружнобалкових комплексах. Степова рослинність представлена формаціями різнотравно-типчакових степів де домінують посухостійкі мікротермні дернинні та деякі кореневищні злаки. Значну роль в степових угрупованнях відіграють деякі посухостійкі хамефіти та види посухостійкого різномтрав'я. Поширені ці угруповання переважно на схилах до р. Дніпро та на верхніх частинах балок (у Канцерівській та ін.). Чагарникові угруповання у межах району зосереджені у тальвегах дрібних балок та на нижніх частинах схилів великих балок. На узбережжі Дніпровського водосховища певні площі займають штучні лісові насадження. Луки зосереджені у заплавах річок Дніпро, Вільнянка, Плоска Осокорівка, Мокра Московка та у нижніх частинах численних балок. Їх утворюють злаки, осоки та мезофітне різномтрав'я. Водна рослинність (вкл. прибережно-водну) поширена на мільководдях Дніпровського водосховища, у річках Вільнянка, Плоска Осокорівка, Мокра Московка, Солона. На мільководдях водосховища та у річках поширені ценози занурених та вільноплаваючих гідрофітів.

Перелік видів рослин, що охороняються в межах Запорізького району: зорицвіт весняний, зорицвіт волзький, аспленій Геїфлера, астрагал шерстистоквітковий, астрагал Геннінга, брандушка різнокольорова, майкараган волзький, шафран сітчастий, карагана скіфська, цетрарія степова, цимбохазма дніпровська, пурій

Погоджено	

Інв. № об.	Зам. Інв. №	Підпис і дата
------------	-------------	---------------

Зм.	Кіл.	Арк.	№ док.	Підпис	Дата	11/17-ПЗ	Аркуш
-----	------	------	--------	--------	------	----------	-------

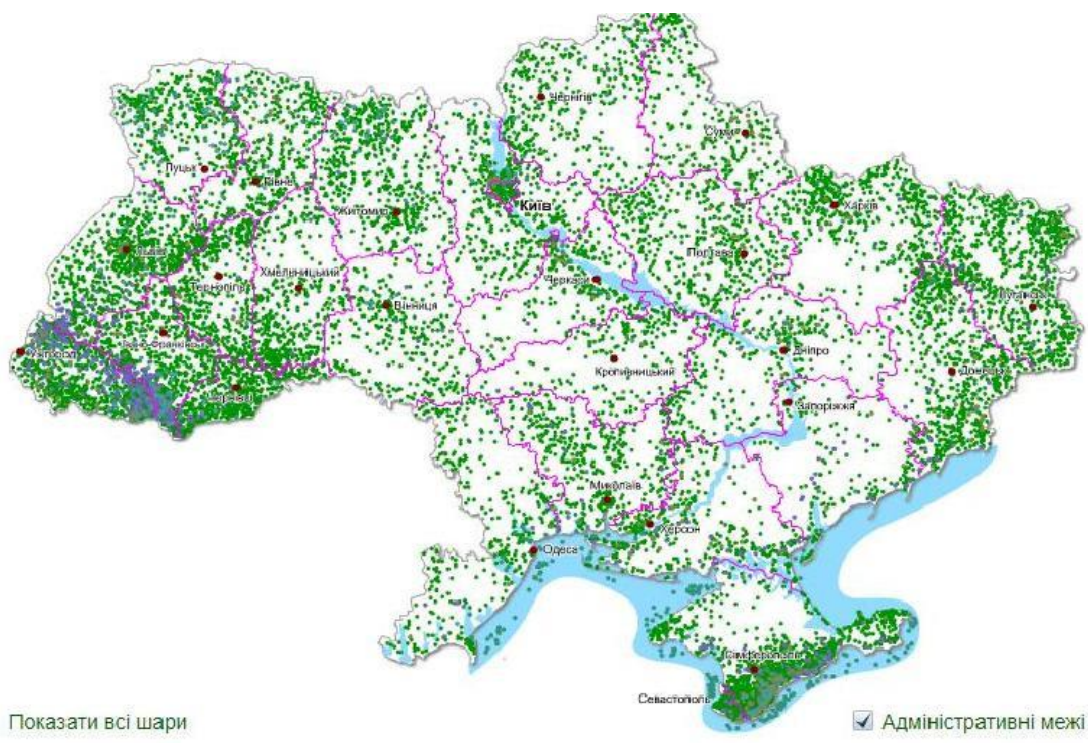
ковилолистий, косарики тонкі, рядчик руський, дрік скіфський, зозулинець запашний, зозулинець салеповий, зромовик напівфарбувальний, рястка Буше, зморшок степовий, півонія тонколиста, сон чорніючий, сальвінія плаваюча, ковила шорстка, ковила дніпровська, ковила волосита, ковила Графа, ковила Лессінга, ковила пірчаста, ковила вузьколиста, ковила українська, тюльпан гранітний, тюльпан змієлистий, тюльпан дібровний, тюльпан Шренка, водяний горіх плаваючий, водяний жовтець Ріона, ластовень руський, ксантопармелія загорнута, частуха злаковидна, цибуля оманна, цибуля гранчаста, цибуля жовтіюча, цибуля краплиста, цибуля нерівна, цибуля Пачоського, степовий миздаль, анемона жовтецева, анемона лісова, рясст Марлаллів, рясст Пачоського, холодок кільчастий, аспленію волосовидний, аспленію північний, астрагал ріжковий, астрагал пухнастоквітковий, ауринія скельна, делевалія сарматська, сусак зонтичний, дзвоники кропиволисті, дзвоники скупчені, волошка Маршалла, волошка східна, ломоніс цілолистий, кушир донський, пухирник ламкий, конвалія звичайна, ефедра двоколоса, зірочки Пачоського, зірочки українські, зірочки дувльдисті, зірочки Шовіца, гаплофіл запашний, солодушка великоквіткова, вечорниці сумні, зіацинтик білий, оман шорсткий, півники солелюбні, півники карликові, півники болотні, юринея гранітна, юринея зрновидна, білопечериця Мозера, льон тонколистий, гадюча цибулька занедбана, багатоніжка звичайна, перстач астраханський, шипшина Бордзіловського, шипшина Лоначевського, шипшина найколючіша, родовик лікарський, проліска дволістна, проліска сибірська, смілка приземкувата, спірея звіробоелиста, валеріана пагононосна, валеріана дувльдиста, дарвінок трав'яний, дивина лікарська.

Карта розповсюдження рідкісних та зникаючих видів рослин в районі реалізації планованої діяльності наведена на малюнку 1 (джерело інформації <http://геоmap.land.kiev.ua/forest5.html>)

Погоджено		

Інв. № об.	Підпис і дата	Зам. Інв. №
------------	---------------	-------------

Зм.	Кіл.	Арк.	№ док.	Підпис	Дата	11/17-ПЗ	Аркуш
-----	------	------	--------	--------	------	----------	-------



Показати всі шари Адміністративні межі

Карта поширення видів рослин та грибів які занесені до Червоної книги України (826 видів)

- Судинні рослини 611 видів
 - Плауноподібні. 11 видів
 - Папоротеподібні. 20 видів
 - Голонасінні. 7 видів
 - Покритонасінні. Однодольні. 223 види
 - Покритонасінні. Дводольні. 350 видів
- Водорості. 60 видів
 - Мохоподібні. 46 видів
 - Лишайники. 52 види
 - Гриби. 57 видів

Мал. 1. – Карта розповсюдження рідкісних та зникаючих видів рослин України

Ентомофауна Запорізької області за таксономічним багатством не поступається суміжним з нею Дніпропетровщині або Херсонщині. У межах регіону розмаїття розподілене досить нерівномірно. В основному воно зосереджене у місцях, де угруповання комах зазнали і зазнають зараз меншого впливу діяльності людини. Це, в першу чергу, наявні території природно-заповідного фонду, а також місця, незручні для господарювання.

Екосистеми Запорізького району характеризує чи не найбільше в області різноманіття комах. На порівняно невеликій ділянці – острові Хортиця (1,6% від площі району) – зареєстровано близько 1200 видів цієї групи тварин.

Серед численних місцевих прямокрилих: гоморокоріфус, коник, цвіркун лобатий, прус сицилійський, кодилки – двоколірна і черевата, стрибунець тонковусий.

На теренах району зареєстроване значне різноманіття напівтвердокрилих. Це, в першу чергу, цикадови, дельтоцефали, цикадули, хлоріта жовтувата та кропивний. Чимало і клопів.

Характерними твердокрилими району можна вважати: афодія узбережного, зоплію невеличку, сонечко іржависте, чорнотілку просодеса тьмяного, листоїда ладідостомо блискучого, довгоносіка сусакового, адеруса грушового, сизіфуса Шеффера.

На особливу увагу заслуговують лускокрилі. У межах регіону як нові для фауни України виявлені метелики екзеретія сніжиста,

Погоджено		
Зам. Інв. №		
Підпис і дата		
Інв. № об.		

біселахіста змішана і немофора перев'язана. Вперше для материкової України знайдені листовіюка Ірину, апорінтура євразійська, чохликова міль амселіфора, ефісретіс прудка і вперше для українського степу зареєстровано іще щонайменше 18 видів лускокрилих.

В межах Запорізького району відмічається 6 видів земноводних та 8 видів плазунів. Масовими видами земноводних є жаба озерна та ропуха зелена. Досить рідкісними видами земноводних є кумка червоночерева, квакша озерна. Всі види земноводних, що відмічені в районі, охороняються в рамках Бернської конвенції. Видів занесених до інших природоохоронних списків в межах району не відмічається, в тому числі видів занесених до Червоної книги України (2009). Серед плазунів в межах району досить чисельними є вуж водяний та звичайний і ящірка прудка. З рідкісних змії на території району необхідно відзначити полоза жовточеревого. В даний час достовірно зазначено проживання виду в біотопах, пов'язаних з долиною р. Дніпро. Найбільш типовими для виду є місця з ярами і балками, густо зарослі деревною рослинністю і розвиненим травостоєм. Скрізь зустрічаються, як правило, поодинокі особини. Ящірка зелена зустрічається як на правому березі р. Дніпро (окол. с. Розумівка), так і на лівому, а також нао. Хортиця.

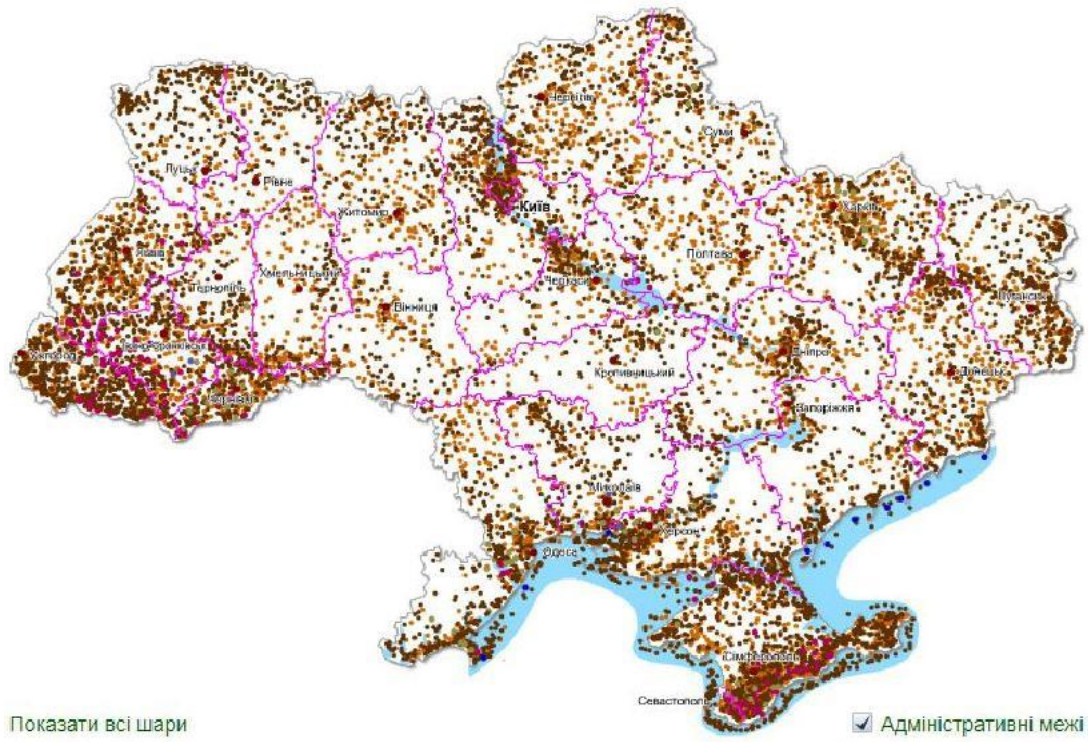
Серед плазунів 4 види відносяться до переліку Червоної Книги України. Це ящірка зелена, гадюка степова, полоз жовточеревий, полоз сарматський. Два види відносяться до переліку Європейського червоного списку - це черепаха болотяна та гадюка степова. Всі наявні в межах району види відносяться до охоронюваних Бернською конвенцією. Черепаха болотяна охороняється в рамках Списку Міжнародного союзу охорони природи.

Розповсюдження рідкісних та зникаючих видів тварин України представлена на малюнку 2.

Погоджено		

Інв. № об.	Підпис і дата	Зам. Інв. №
------------	---------------	-------------

						11/17-ПЗ	Аркуш
Зм.	Кіл.	Арк.	№ док.	Підпис	Дата		



Показати всі шари

Адміністративні межі

Карта поширення видів тварин які занесені до Червоної книги України (542 види)

- Кишковопорожнинні 2 види
- Членистоногі 264 види
- Хордові 245 видів
- Круглі черви 2 види
- Ракоподібні 31 вид
- Міноги 2 види
- Кільчасті черви 9 видів
- Павукоподібні 2 види
- Променепері риби 69 видів
- Молюски 20 видів
- Багатоніжки 3 види
- Земноводні 8 видів
- Ногохвістки 2 види
- Плазуни 11 видів
- Комахи 226 видів
- Птахи 87 видів

Мал. 2. - Карта розповсюдження рідкісних та зникаючих видів тварин України

У водоймах Запорізького району обліковується 50 видів риб з 12 родин. Домінуючою родиною за кількістю видів є Коропові, серед яких найбільш розповсюджені плітка звичайна, карась сріблястий, краснопірка звичайна тощо. Основу іхтіофауни складають прісноводні види, що пов'язано з превалюванням на території річкових екосистем. Хоча слід відмітити, що подекуди трапляються і морські види такі як морські голки пухлощока та чорноморська тощо. Слід зазначити, що значне видове різноманіття характерно для р. Дніпро. В інших річках району відмічається значно менша кількість видів.

Видове багатство риби, які знаходяться під охороною, є досить вагомим, оскільки частка таких видів становить понад 40 % від загальної кількості. Серед них найбільше відмічено видів Бернської конвенції та Червоної книги України (2009).

До списку Бернської конвенції відноситься 13 видів, 3 видів, занесених до Червоної книги України, в межах району відмічається стерлядь прісноводна, дичок-пуголобочок Браунера та ялець звичайний.

Майже вся Запорізька область входить до складу перехідної смуги між Західним і Східним зоогеографічними районами Європейської степової провінції Пустельно-Степової підобласті Палеарктики, а південна її частина - в Район річкових долин і морських узбереж.

Погоджено					
Інв. № об.	Зам. Інв. №	Підпис і дата			

Видовий склад птахів Запорізького району представлений переважно видами антропогенного комплексу, сформованих в умовах різноманітних ландшафтів, найпоширенішими з яких є сільськогосподарські угіддя у та сільські населені пункти, подекуди штучні ліси, а також водно-болотні угіддя, луки та залишки степів. Найбільш численними в населених пунктах є горлиця садова, серпокрилець чорний, ластівка сільська, ластівка міська, шпак звичайний, горихвістка чорна, горобець хатний, горобець польовий, сорока, галка та ворона сіра. В лісових масивах та парках населених пунктів домінуючими є дятел сирійський, сойка, мухоловка білошия, синиця блакитна, синиця велика, зяблик, зеленяк та щиглик. В сільськогосподарських угіддях звичайні на гніздуванні жайворонки польовий, щеврик польовий, плиска жовта та плиска чорноглова. У прилеглих лісосмугах переважають горобцеподібні птахи – кропив'янка сіра, щиглик, зеленяк і зяблик. З хижих птахів численні кідчик та доривітер звичайний.

На малих річках найбільш поширеними є пірникоза велика, лунь очеретяний, лиска, зозуля, очеретянка велика та очеретянка ставкова. На прилеглих луках плиска біла, трав'янка чорноглова.

Фауна ссавців Запорізького району є чи не найбагатшою в області. Причиною цього є значна кількість оселищ цих тварин, які у більшості місць відсутні. Насамперед, це заплава Дніпра з залишками адоригенного лісу та зі штучно створеними лісовими осередками. Велике значення, як для літнього мешкання, так і у якості тимчасових притулків мають дніпровські скелі та різноманітні урвища для кажанів. Ці тварини охоче оселяються в них для розмноження, а також використовують їх для схову під час міграції. Разом з лісовими діюпами, різними водно-болотними угіддями та значною кількістю покинутих промислових будівель у містах та селах вони сприяють підтримці значного різноманіття кажанів, чого не спостерігається у жодному іншому районі Запорізької області.

Завдяки частковому збереженню дніпровських пралісів, на заплавах островах уціліла лісова соня. На даний час тут знаходиться найбільш південний в Україні ізольований осередок цього гризуна, хоча його угруповання, окрім нашої держави, виявлені у багатьох країнах Європи та Азії. У Європі ареал лісової соні співпадає з ареалом звичайного дуба. Хоча у 2008 р. цього гризуна було включено до Європейського Червоного списку, як вид, що викликає незначні побоювання, в Україні його чисельність і ареал невпинно скорочуються. Тому запорізький цей осередок лісової соні має важливе зоогеографічне і природоохоронне значення.

Трансформація природних ландшафтів Запорізького району унеможливила існування багатьох степових видів (строкатка степова, сліпачок звичайний, хом'як звичайний, мишівка степова, тушканчик великий, норка європейська). Вона також сприяла різкому скороченню чисельності, а можливо й зникненню, степового та лісового тхорів, яких порівняно недавно добували мисливці поблизу с. Відрадне. Такої долі також зазнали угруповання сірого ховраха та звичайного хом'яка.

Погоджено	

Зам. Інв. №

Підпис і дата

Інв. № об.

11/17-ПЗ

Аркуш

Зм.	Кіл.	Арк.	№ док.	Підпис	Дата
-----	------	------	--------	--------	------

Із 36 виявлених у Запорізькому районі рідкісних видів ссавців найбільше 32 (88,9 %) занесено до списків Бернської конвенції і 23 (59,0 %) – до Червоної книги України (2009). Серед останніх найбільша загроза щодо зникнення зараз нависла над такими як: мишівка степова, сліпачок звичайний, строкатка степова, тхір степовий та норка європейська. Серед цього переліку домінують степові види, що не дивно, оскільки на території Запорізького району степові біоценози виглядають як дрібні ізольовані осередки.

Загалом, з 36 рідкісних видів 38,2 % мешкає у степових та польових біотопах, 10,3 % – переважно у населених пунктах, 36,1 % притримується лісових урочищ і 15,4 % мешкає у водно-болотних угіддях.

Законодавством об'єкти, занесені до Червоної книги України, віднесені до природних ресурсів загальнодержавного значення. Ці види рослинного та тваринного світу підлягають державному обліку у порядку, який визначається центральним органом виконавчої влади, що забезпечує формування державної політики у сфері охорони навколишнього природного середовища. Червона книга поряд з відповідними кадастрами є однією з форм обліку природних ресурсів. Форма подання відомостей в офіційному виданні Червоної книги України визначається Національною комісією з питань Червоної книги України.

Відповідно відомості про зміст Червоної книги України, стан занесених до неї видів тваринного і рослинного світу підлягають широкому оприлюдненню, у тому числі через засоби масової інформації, доведенню до відома підприємств, навчальних закладів, наукових, виховних та інших установ і організацій. Проте не допускається оприлюднення відомостей про точне місцезнаходження (зростання) об'єктів Червоної книги України та інших відомостей про них, якщо це може призвести до погіршення умов охорони та відтворення цих об'єктів.

Флора і фауна в районі розроблення Детального плану території, виражена видами, характерними для степової зони. Місця розміщення об'єктів природно-заповідного фонду безпосередньо на прилеглий території відсутні. Цінних та потребуючих особливого захисту угруповань флори та фауни безпосередньо в районі не спостерігається. Наземні, водні або повітряні шляхи міграції тварин і птахів у районі розміщення об'єкта не пролягають. Рослинний світ представлений ковилою, житняком, коров'яком, осокою, акацією білою, ясенем та кленом звичайними, тваринний – миші, степними гадюками, ящурами.

На території Запорізького району розташовано 27 територій природно-заповідного фонду, з них 1 загальнодержавного значення та 26 територій місцевого значення. Загальна їх площа становить 829,4 га (0,58% від загальної площі району).

Структура природно-заповідного фонду представлена таким чином:

Об'єкти загальнодержавного значення:

– 1 ботанічна пам'ятка природи загальнодержавного значення.

Об'єкти місцевого значення:

Погоджено					
Інв. № об.	Підпис і дата	Зам. Інв. №			
Зм.	Кіл.	Арк.	№ док.	Підпис	Дата

- 8 ботанічних заказників місцевого значення,
- 8 ландшафтних заказників місцевого значення,
- 2 ентомологічних заказника місцевого значення,
- 5 ботанічних пам'яток природи місцевого значення,
- 2 комплексних пам'яток природи місцевого значення,
- 1 геологічна пам'ятка природи місцевого значення.

Перелік об'єктів природно-заповідного фонду Запорізького району наведено в таблиці.

Назва об'єкта ПЗФ	Тип	Площа, га	Адміністративне розташування та місцезна-ходження об'єкта ПЗФ	Рішення, згідно з яким створено (оголошено) даний об'єкт ПЗФ, змінено його площу
«Балка Пушинська»	ботанічний заказник місцевого значення	1	Запорізький р-н, с.Біленьке	Рішення Запорізького облвиконкому від 28.05.1980р. №253
«Урочище Пристени»	ботанічна пам'ятка природи загальнодержавного значення	17	Запорізький район, Запорізьке л-во, кв. 37 вид.2	Розпорядження Ради Міністрів УРСР від 14.10.1975р. №780-Р
«Балка Вовча»	ботанічний заказник місцевого значення	1,5	Запорізький р-н, с.Біленьке	Рішення Запорізького облвиконкому від 28.05.1980р. №253
«Цілинна ділянка»	ботанічний заказник місцевого значення	1,5	Запорізький р-н, околиця с.Смоляне, Крутоярівське лісництво, кв.28	Рішення Запорізького облвиконкому від 28.05.1980р. №253
«Балка Трушевська»	ботанічний заказник місцевого значення	3	Запорізький р-н, с.Біленьке	Рішення Запорізького облвиконкому від 28.05.1980р. №253
«Цілинна балка»	ботанічний заказник місцевого значення	5	Запорізький район, , на околиці с.Малишевка	Рішення Запорізького облвиконкому від 02.06.1987р. №207
«Томаків-ський»	ландшафтний заказник місцевого значення	78,7	Запорізький район, 2 км на захід від с. Ручаївка	Рішення Запорізької обласної ради №10 від 27.11.1998р
«Балка Канцерівська»	ботанічний заказник місцевого значення	20	Запорізький р-н, біля с. Бабурка	Рішення Запорізького облвиконкому від 28.05.1980р. №253
«Острів Таволжанін»	ботанічний заказник місцевого значення	31	Запорізький р-н, Хортицького лісництва, кв.47	Рішення Запорізького облвиконкому від 25.09.1984р. №315

Погоджено

Зам. Інв. №

Підпис і дата

Інв. № об.

11/17-ПЗ

Аркуш

Зм. Кіл. Арк. №док. Підпис Дата

«Солов'їний гай»	ботанічний заказник місцевого значення	45	Запорізький район, Хортицьке л-во, кв. 36	Рішення Запорізького облвиконкому від 28.05.1980р. №253
«Цілинна балка»	ентомологічний заказник місцевого значення	4	Запорізький р-н, с. Нижня Хортиця	Рішення Запорізького облвиконкому від 25.09.1984р. №315
«Урочище Олень»	ентомологічний заказник місцевого значення	10	Запорізький район, Крутоярівське л-во, кв. 28	Рішення Запорізького облвиконкому від 25.09.1984р. №315
«Балка Хуторська»	ландшафтний заказник місцевого значення	7	Запорізький р-н, 300 м на північ від с.Сонячне	Рішення Запорізької обласної ради №10 від 27.11.1998р
«Балка Малишев-ська»	ландшафтний заказник місцевого значення	49	Запорізький р-н, 500 м на схід від с.Малишівка	Рішення Запорізької обласної ради №10 від 27.11.1998р
«Балка Гадюча»	ландшафтний заказник місцевого значення	16,8	Запорізький р-н, 2,5 км на пд-зх від с.Володимирівка	Рішення Запорізької обласної ради №10 від 27.11.1998р
«Володимирівський»	ландшафтний заказник місцевого значення	18	Запорізький р-н, 500 м на зх від с.Володимирівка	Рішення Запорізької обласної ради №10 від 27.11.1998р
«Балка Лукашева»	комплексна пам'ятка природи місцевого значення	46	Запорізький р-н, с. Малишевка	Рішення Запорізького облвиконкому від 9.10.1990р. №281
«Верхів'я балки Канцерів-ська»	ландшафтний заказник місцевого значення	135,1	Запорізький р-н, 600 м від межі залізничної станції «Верхня Хортиця»	Рішення Запорізької обласної ради №10 від 27.11.1998р
«Балка Ручаївська»	ландшафтний заказник місцевого значення	112,6	Запорізький р-н, 100 м на південний схід від с.Ручаївка	Рішення Запорізької обласної ради №10 від 27.11.1998р
«Ґрунто-захисне лісонасадження»	ландшафтний заказник місцевого значення	210	Запорізький район, Хортицьке л-во, кв. 48,49,52	Рішення Запорізького облвиконкому від 25.09.1984р. №315
«Вікове дерево глodu з ділянкою змішаного лісу 300 років»	ботанічна пам'ятка природи місцевого значення	0,1	Запорізький район, Хортицьке л-во, кв. 35 вид. 53	Рішення Запорізького облвиконкому від 25.09.1984р. №315
«Балка	ботанічна пам'ятка природи місцевого	5	Запорізький район, Хортицьке лісництво,	Рішення Запорізького облвиконкому від

Погоджено

Зам. Інв. №

Підпис і дата

Інв. № об.

11/17-ПЗ

Аркуш

Зм. Кіл. Арк. № док. Підпис Дата

Криловка»	значення		кв. 48	24.05.1972р. №206
«Група вікових дубів»	ботанічна пам'ятка природи місцевого значення	2	Запорізький р-н, Крутоярівське лісництво, кв. № 17	Рішення Запорізького облвиконкому від 24.05.1972р. №206
«Лиса гора»	комплексна пам'ятка природи місцевого значення	2	Запорізький р-н, с. Веселянка, лівий берег р. Конка	Рішення Запорізького облвиконкому від 25.05.1984р. №315
«Саур-могила»	геологічна пам'ятка природи місцевого значення	3	Запорізький р-н, с. Григорівка	Рішення Запорізького облвиконкому від 24.05.1972р. №206
«Цілинна ділянка балки Канцерівська»	ботанічна пам'ятка природи місцевого значення	5	Запорізький р-н, Верхів'я балки «Канцерівська»	Рішення Запорізького облвиконкому від 24.05.1972р. №206
«Вікове дерево глodu з ділянкою змішаного лісу 400 років»	ботанічна пам'ятка природи місцевого значення	0,1	Запорізький район, Хортицьке л-во, кв. 35 вид. 54	Рішення Запорізького облвиконкому від 25.09.1984р. №315

На території Степненської сільської ради розміщуються пам'ятки археології - кургани і курганні могильники. Перелік курганів, що розміщуються у межах Степненської сільської ради наведено в таблиці.

Погоджено

Зам. Інв. №

Підпис і дата

Інв. № об.

Найменування об'єктів культурної спадщини	Місцезнаходження
Курган	с. Степне, Степненська с/р, за 1,7 км на північний схід від північно-східної околиці села
Курган	с. Степне, Степненська с/р, за 1,3 км на південь від південної околиці села
Курганний могильник	с. Степне, Степненська с/р, за 2,3 км на схід від східної околиці села
Курганний могильник «Лежина Могила»	с. Степне, Степненська с/р, за 0,8 км на південний захід від південно-західної околиці села
Курганний могильник	с. Степне, Степненська с/р, за 0,8 км на північ від північної околиці села
Курганний могильник	с. Степне, Степненська с/р, за 1,0 км на північ від північно-західної околиці села; м. Запоріжжя, Шевченківський р-н, за 0,6 км на південний схід від східної околиці сел. Креміно
Курганний могильник	с. Степне, Степненська с/р, за 1,8 км на північний захід від північно-західної околиці села

За даними Головного управління Держгеокадастру у Запорізькій області в районі 5 га земель рекреаційного призначення та 134,2165 га земель оздоровчого призначення.

Станом на 01.01.2018 р. в межах Запорізького району 8709,9200 га зайняті лісами та іншими лісовкритими площами, Ліси та інші лісовкриті площі складають 6,06 % території району. Ліси області за призначенням і розміщенням виконують екологічні (водоохоронні, захисні, санітарно-гігієнічні, оздоровчі та інші) функції, мають обмежене експлуатаційне значення.

Під територіями природно-заповідного фонду в районі знаходиться 289,6 га земель лісового фонду (5,03%) від всіх земель лісового фонду наданих у користування для ведення лісового господарства Державному підприємству «Запорізьке лісомисливське господарство».

Згідно з листом Запорізької обласної державної адміністрації всі об'єкти культурної спадщини, археологічної спадщини знаходяться за межами ділянки проектування. Музеї, пам'ятники архітектури, культури, історії в районі розгляду та складання проекту Детального плану і на прилягаючій території відсутні.

Об'єктів культурної спадщини та земель історико-культурного призначення на території розташування кладовища немає. Згідно з листом Запорізької обласної державної адміністрації всі об'єкти культурної спадщини, археологічної спадщини знаходяться за межами ділянки проектування.

Оскільки данні характеристик населення для району розміщення об'єкту відсутні приймаємо в цілому для Запорізької області.

За даними Головного управління статистики у Запорізькій області станом на 01.01.2020 року загальна чисельність постійного населення складає 1 686 612 осіб.

Чисельність наявного населення в Запорізькій області, за оцінкою, на 01.01.2021 р. становила 1 666 515 осіб.

Чисельність постійного населення Запорізької області станом на 01.01.2018–2020 рр. за віковими категоріями. В табл.1 наведено чисельність постійного населення Запорізької області.

Чисельність населення Степненської територіальної громади: 5431 чоловік.

Погоджено		

Інв. № об.	Підпис і дата	Зам. Інв. №
------------	---------------	-------------

Зм.	Кіл.	Арк.	№ док.	Підпис	Дата	11/17-ПЗ	Аркуш
-----	------	------	--------	--------	------	----------	-------

Табл.1 наведено чисельність постійного населення Запорізької області

	2018 р.	2019 р.	2020 р.	+/-, абс.ч.	+/-, %
Все населення	1722382	1705047	1686612	-35770	-2,1
Діти 0-17 р.	294644	293207	290504	-4140	-1,4
Дорослі 18 р. і старші	1427738	1411840	1396108	-31630	-2,2
Працездатне населення: чоловіки та жінки 16-59 р.	1036424	1017605	999453	-36971	-3,6
Нас. старші працездатного віку: чоловіки та жінки 60 р. і старші	418324	422025	425618	+7294	+1,7

За останні три роки загальна чисельність постійного населення області зменшилась на 35770 осіб, або 2,1%, в т.ч. міське населення – на 25259, або 1,9%, сільське – на 10511, або 2,7%. Чисельність дорослого населення зменшилась на 31630, або 2,2%, чисельність дитячого населення (0-17 років) зменшилась на 4140, або 1,4%.

Розподіл населення області за місцем проживання: 2020 рік – міського населення – 77,2% (2018 – 2019 рр. по 77,1%), сільського – 22,8% (2018 – 2019 рр. по 22,9%). Показник по Україні за 2020 рік – відповідно 69,3% міського та 30,7% сільського населення.

В статевій структурі всього населення області на протязі трьох років стабільно переважають жінки – 54,3%, чоловіки – 45,7%. Показник по Україні за 2020 рік – відповідно 53,6% та 46,4%.

В віковій структурі населення області спостерігається подальше старіння населення. Питома вага населення 60 років і старші серед всього населення області має тенденцію до збільшення і у 2020 році складає 25,2% (2018 р. – 24,3%; 2019 р. – 24,8%), що по шкалі Россема 18,0% і більше розцінюється «як надзвичайно високий рівень демографічної старості». Показник України за 2020 рік – 23,9%.

Демографічна ситуація по області є однією з найбільш гострих соціальних проблем. Спостерігається високий рівень смертності та низький – народжуваності. За даними Головного управління статистики в 2020 році зареєстровано записів громадянського стану про народження живих дітей – 10523, про смерть – 29388. Залишається суттєвим перевищення кількості померлих над кількістю живонароджених: на 100 померлих – 36 живонароджених (2018 р. – 45; 2019 р. – 41), по Україні за 2020 рік – 48. Показник смертності – 17,5 (на 1000 середньо-наявного населення) перевищує показник народжуваності – 6,3 в 2,8 рази (2018 р. – в 2,2 рази; 2019 р. – в 2,4 рази), показник по Україні за 2020 рік – в 2,1 рази. Природний убуток населення області за 2020 рік складає 18865 осіб (2018 р. – 15163; 2019 р. – 16280).

Демографічні показники населення області за 2018-2020* рр. за даними Головного управління статистики (на 1000 середньо-наявного населення) наведено у таблиці 2.

Погоджено		
Інв. № об.	Зам. Інв. №	Підпис і дата
Зм.	Кіл.	Арк.
	№ док.	Підпис
		Дата

Табл. 2. Демографічні показники населення області за 2018-2020* рр.

	Запорізька область			Україна 2020*р.
	2018 р.	2019 р.	2020 р.	
Народжуваність	7,4	6,8	6,3	7,0
Смертність	16,3	16,4	17,5	14,8
Природний рух	-8,9	-9,6	-11,2	-7,8

Загальний коефіцієнт народжуваності в області за останні три роки знизився на 14,9% (2018 р. – 7,4; 2019 р. – 6,8; 2020 рік – 6,3 на 1000 середньо-наявного населення), та є меншим ніж по Україні за 2020 рік (7,0) на 10,0%.

Впродовж 2020 року найвищі показники народжуваності в районах: Чернігівському (7,8), Великоділозерському (7,8), Вільнянському (7,6), Бердянському (7,5), Пологівському (7,4) та в місті Мелітополь (7,7), найнижчі – в Розівському та в Токмацькому по (5,8) та в містах: Запоріжжя (5,6), Бердянськ (5,7).

Загальний коефіцієнт смертності в області за останні три роки зріс на 7,4% (2018 р. – 16,3; 2019 р. – 16,4; 2020 р. – 17,5 на 1000 середньо-наявного населення), та є вищим ніж по Україні за 2020 рік (14,8) на 18,2%.

У 2020 році найвищий рівень смертності зареєстровано в районах: Гуляйпільському (21,8), Більмацькому (21,4), Бердянському (20,9), Чернігівському (20,6), Токмацькому (20,0), Приморському (19,9), найнижчий в місті: Енергодар (13,0).

Природний рух в області від’ємний, як за рахунок високого загального коефіцієнта смертності, так і за рахунок низького загального коефіцієнта народжуваності у 2020 році дорівнює (-11,2), у 2019 році (-9,6), у 2018 році (-8,9). Показник по Україні за 2020 рік (-7,8).

По всіх регіонах області природний рух в 2020 році є від’ємним, найвищий в районах: Гуляйпільському (-14,9), Більмацькому (14,4), Токмацькому (-14,2), Розівському (13,8), найнижчий – в містах: Енергодар (-6,9), Мелітополь (-8,6).

Структура смертності в області за причинами смерті досить стабільна: основна частка смертей припадає на захворювання системи кровообігу, новоутворення та зовнішні причини смерті і є причинами 83,4% серед усіх смертей 2020 року (2018 р. – 84,8%, 2019 р. – 84,9%). Показник по Україні за 2020 рік – 83,4%.

Вирішальний вплив на показники смерті має смертність від хвороб системи кровообігу у 2020 році займає – перше рангове місце – 62,6% серед усіх причин смерті, або 1096,9 на 100 тис. середньо-наявного населення;

– на другому місці посідають новоутворення – 15,3%, або 267,9;

Погоджено		
Інв. № об.	Зам. Інв. №	Підпис і дата

– на третьому місці в структурі займає смертність від зовнішніх причин смерті – 5,5%, або 96,8;

– на четвертому місці – COVID-19 – 3,6%, або 63,7.

Хвороби системи кровообігу, як основна причина смерті за 2020 рік визнана в 18394 випадках (2018 р. – 17397, 2019 р. – 17492).

Новоутворення, як основна причина смерті за 2020 рік були визнані в 4492 випадках (2018 р. – 4524; 2019 р. – 4487;).

Основні причини смертності населення області за 2018–2020 рр. за даними Головного управління статистики (на 100 тис. середньо – наявного населення) наведено у табл. 3

Показник смертності від усіх причин по області протягом трьох років зріс на 7,8% (2018 р. – 1625,6; 2019 р. – 1639,9; 2020 р. – 1752,4 на 100 тис. середньо-наявного населення). Показник по Україні за 2020 рік – 1477,6.

Погоджено	

Інв. № об.	Підпис і дата	Зам. Інв. №
------------	---------------	-------------

Зм.	Кіл.	Арк.	№ док.	Підпис	Дата	11/17-ПЗ	Аркуш
-----	------	------	--------	--------	------	----------	-------

Табл. 3. Основні причини смертності населення області за 2018-2020 рр.

Причина смерті	Показники			Україна 2020 рік
	2018 р.	2019 р.	2020 р.	
Всього померлих від усіх причин	1625,6	1639,9	1752,4	1477,6
Інфекційні та паразитарні хвороби	24,3	25,0	19,3	16,3
Новоутворення	263,9	264,5	267,9	186,5
в т.ч. злякисні новоутворення	261,7	262,1	265,8	184,8
Хвороби системи кровообігу:	1014,7	1031,0	1096,9	979,1
ішемічна хвороба серця	576,3	582,7	636,4	682,7
в т.ч. інфаркт міокарда	40,94	44,8		
цереброваскулярні хвороби	280,9	293,5	308,8	187,2
в т.ч. інсульти (всі форми)	115,1	118,5		
COVID -19			63,7	49,6
Хвороби органів дихання	34,2	37,1	44,4	40,0
Хвороби органів травлення	58,3	58,2	61,1	58,0
Зовнішні причини смерті	99,4	97,4	96,8	67,2

Коливання показника по роках – відбулося по наступним причинам смертності:

Інфекційні та паразитарні хвороби: 2018 – 2019 рр. – збільшився на 2,9%; 2019 – 2020 рр. – зменшився на 22,8% (2018 р. – 24,3; 2019 р. – 25,0; 2020 р. – 19,3), по Україні за 2020 рік – 16,3;

хвороби органів травлення: 2018 – 2019 рр. – зменшився на 0,2%; 2019 – 2020 рр. – збільшився на 5,0% (2018 р. – 58,3; 2019 р. – 58,2; 2020 р. – 61,1), показник по Україні за 2020 рік – 58,0.

Стабільне збільшення показника смертності відбулося по наступним причинам смертності:

новоутворення – на 1,5% (2018 р. – 263,9; 2019 р. – 264,5; 2020 р. – 267,9), по Україні за 2020 рік – 186,5;

хвороби органів дихання – на 29,8% (2018 р. – 34,2; 2019 р. – 37,1; 2020 р. – 44,4), по Україні за 2020 рік – 40,0;

хвороби системи кровообігу – 8,1% (2018 р. – 1014,7; 2019 р. – 1031,0; 2020 р. – 1096,9), по Україні за 2020 рік – 979,1.

Стабільне зниження показника смертності відбулося по наступним причинам смертності:

зовнішні причини смерті – на 2,6% (2018 р. – 99,4; 2019 р. – 97,4; 2020 р. – 96,8), по Україні за 2020 рік – 67,2.

1. Динаміка показників загальної захворюваності не має значних коливань як в бік зростання, так і в бік зниження майже по всіх класах хвороб.

2. Домінуюче місце в структурі поширеності і захворюваності посідають неінфекційні захворювання: хвороби системи кровообігу, органів дихання, органів травлення, сечостатевої системи. Звертає на себе увагу, що 60,8% всіх зареєстрованих хвороб серед населення старше працездатного віку – є хвороби системи кровообігу, на інші 17 класів припадає 39,2%.

Погоджено			
Інв. № об.	Підпис і дата	Зам. Інв. №	

Зм.	Кіл.	Арк.	№ док.	Підпис	Дата	11/17-ПЗ	Аркуш
-----	------	------	--------	--------	------	----------	-------

3. Показники поширеності та захворюваності по Запорізькій області значно нижчі аналогічних по Україні майже по всіх класах хвороб і окремих нозологій, за невеликим виключенням: показники по бронхіальній астмі (серед населення працездатного віку), гострому інфаркту міокарду, інсультам (серед дорослого населення) перевищують аналогічні показники по Україні, і мають тенденцію до зростання; по класу «розлади психіки та поведінки» наближаються до республіканських.

4. Показники захворюваності залежать від багатьох факторів: доступності медичної допомоги, забезпеченості і кваліфікації лікарів, стану статистичного обліку, вікової і статевої структури населення тощо. На підставі лише офіційної звітності щодо захворюваності неможливо зробити більш поглиблений аналіз, визначити причину зросту чи зниження показників. Тому, показники первинної захворюваності в певній мірі характеризують рівень надання медичної допомоги і насамперед доступність амбулаторно-поліклінічної допомоги.

Погоджено	

Інв. № об.	Підпис і дата	Зам. Інв. №
------------	---------------	-------------

Зм.	Кіл.	Арк.	№ док.	Підпис	Дата	11/17-ПЗ	Аркуш
-----	------	------	--------	--------	------	----------	-------

Розділ 3

Характеристика стану довкілля, умов життєдіяльності населення та стану його здоров'я на територіях, які ймовірно зазнають впливу (за адміністративними даними, статистичною інформацією та результатами досліджень)

«Детальний план території для розширення існуючого кладовища с. Лежине (за межами населеного пункту)» розробляється з урахуванням природно-кліматичних умов, існуючого рельєфу території, особливостей прилеглої території та забудови.

Територія, що охоплюється детальним планом, за функціональним зонуванням відноситься до території переважно містобудівного розвитку (зона урбанізації) в межах якої рекомендовано інтенсифікація та подальший розвиток сформованого наукового та виробничого потенціалу, розвиток інфраструктури короткочасного відпочинку населення.

Земельна ділянка на якій виконується ДПТ знаходиться за межами населеного пункту. Земельні ділянки в межах ДПТ використовуються для розміщення Кладовищ, та товарного сільгоспвиробництва. Територія існуючих кладовищ не впорядкована, та потребує розширення.

Територія, для якої розробляється детальний план має площу 4,4660 га.

Перелік земельних ділянок, які розміщені в межі детального плану:

Кадастровий номер: 2322186800:02:002:5002, Цільове призначення: 16.00 Землі запасу (земельні ділянки кожної категорії земель, які не надані у власність або користування громадянам чи юридичним особам) Площа: 1.8186 га

Кадастровий номер: 2322186800:02:002:0115, Цільове призначення: 01.01 Для ведення товарного сільськогосподарського виробництва, Площа: 6.85 га

Кадастровий номер: 2322186800:02:002:0113, Цільове призначення: 01.01 Для ведення товарного сільськогосподарського виробництва, Площа: 3.4236 га

В межах проектування детального плану та території впливу відсутні будівлі та споруди.

Вздовж ділянки детального плану проходять магістральні інженерні мережі -
- електричні мережі.

Транспортна доступність від автомобільної дороги Лежине-Новостепеннянське, яка межує з територією детального плану.

Стан навколишнього середовища характеризується впливом руху автотранспорту на ділянці вздовж автомобільної дороги Лежине-Новостепеннянське. Забруднення повітря в районі проектування пов'язано з викидами продуктів згоряння палива двигунів автотранспорту, який супроводжуватиме траурні процесії, при цьому цей вплив буде незначний. Також серед викидів будуть продукти спалювання твердого

Погоджено			
Інв. № об.	Підпис і дата	Зам. Інв. №	

Зм.	Кіл.	Арк.	№ док.	Підпис	Дата	11/17-ПЗ	Аркуш
-----	------	------	--------	--------	------	----------	-------

палива котлів, що будуть встановлені для опалення адміністративно-господарської будівлі та капліці. Кількісний та якісний склад а також вплив забруднюючих речовин на навколишнє середовище та здоров'я населення прилеглих територій буде оцінений після введення обладнання в експлуатацію.

Стан атмосферного повітря можливо охарактеризувати в загалі для Запорізької області у зв'язку з відсутністю необхідних довідкових даних в районі розміщення об'єкта. Запорізька область – є однією з навантажених областей по промисловому потенціалу, який обумовлений наявністю і концентрацією підприємств чорної і кольорової металургії, теплоенергетики, атомної енергетики, хімії, машинобудування. Регіон є провідним центром вітчизняного авіабудування, виробництва трансформаторів та іншої високотехнологічної продукції, яка є фірмовим запорізьким знаком, маркою світового класу якості та надійності. Значна частина промислових підприємств розташована в центрі житлових забудов, що формує основне техногенне навантаження на навколишнє середовище населених пунктів.

В промисловості с. Лежене найбільшу питому вагу займають ТОВ «Інтер» (вирощування зернових та технічних культур), ПП «УКРПРОМСЕРВІС» (виробництво металевих виробів). В галузевій структурі сільського господарства рослинництво становить 98,5 %, тваринництво – 1,5 %. Дані підприємства та галузі формують основний вплив на стан забрудненості атмосферного повітря.

Викиди забруднюючих речовин в атмосферне повітря стаціонарними джерелами по Запорізькій області у 2018р. склали 174,7тис.т. У 2018р. за даними Головного управління статистики у Запорізькій області за викиди забруднюючих речовин в атмосферне повітря від стаціонарних джерел звітувало 504 підприємства, що на 108 підприємств менше, ніж у 2017 році. Викиди забруднюючих речовин в атмосферне повітря стаціонарними джерелами за 2018р. становлять 174,7тис.т, що на 6,2тис.т менше, ніж у 2017р. Одночасно, в середньому по області викиди від стаціонарних джерел забруднення на одне підприємство склали 346,692т/рік забруднюючих речовин, що на 17,3 % більше порівняно з 2017р. – 295,588т/рік.

Основними проблемами забруднення атмосферного повітря продовжують залишатися:

- застарілі технології та устаткування, на базі яких функціонують підприємства і які вже не в змозі забезпечити дотримання встановлених законодавством нормативів граничнодопустимих викидів забруднюючих речовин в атмосферне повітря;

- значна частка газоочисного обладнання, яке експлуатується на підприємствах, морально і фізично застаріла. Ступінь амортизаційного зношення складає від 54 до 80%. Газоочисне обладнання підприємств уловлює в основному тільки пил, у той час як найбільш шкідливі з'єднання – оксиди азоту, вуглецю, фенол, сірчисті, фтористі сполуки та ін. – викидаються без очищення;

Погоджено		

Зам. Інв. №

Підпис і дата

Інв. № об.

11/17-ПЗ

Аркуш

Зм.	Кіл.	Арк.	№ док.	Підпис	Дата
-----	------	------	--------	--------	------

- великі обсяги викидів забруднюючих речовин в атмосферне повітря від неорганізованих джерел, які сприяють значній загазованості житлових районів;

- постійно збільшуються обсяги викидів від автотранспорту, доля яких у загальному об'ємі викидів становить 30-40%. Основними проблемами забруднення атмосферного повітря пересувними джерелами є використання палива, яке не відповідає сучасних екологічним нормам.

Для аналізу та оцінки стану навколишнього середовища були використані статистичні дані та офіційні дані обласних органів виконавчої влади, що реалізують державну політику у сфері охорони навколишнього природного середовища та реалізують політику у сфері охорони здоров'я. Основними джерелами інформації були: Екологічний паспорт Запорізької області.

На сьогоднішній день контроль за станом забруднення проводиться мобільною лабораторією моніторингу довкілля за запитом.

Повітряне середовище. Забруднення повітря в районі проектування пов'язано з викидами продуктів згоряння палива двигунів автотранспорту, які супроводжуватиме траурні процесії, при цьому цей вплив буде незначний. Також серед викидів будуть продукти спалювання твердого палива котлів, що будуть встановлені для опалення адміністративно-господарської будівлі та каплиці. Кількісний та якісний склад а також вплив забруднюючих речовин на навколишнє середовище та здоров'я населення прилеглих територій буде оцінений після введення обладнання в експлуатацію.

Детальним планом території пропонується збільшення території існуючого та функціонуючого кладовища що відповідає вимогам діючих норм та правил. Санітарно захисна зона кладовища складає 300 м. згідно з вимогами додатку № 3 ДСП 173-96 «Державні санітарні правила планування та забудови населених пунктів».

Детальним планом передбачені наступні зони:

Адміністративно-господарська зона з гостьовою автостоянкою та каплицею (всі будівлі одноповерхові);

Будівлі, призначені для проведення громадянських панакрид (Будинки трауру, ритуальні майданчики тощо)

Зона поховань.

Найближчі житлові забудови розміщуються на відстані більше 500м, що відповідає вимогам НАПБ Б.05.019-05.

Для максимального зменшення негативного впливу на прилегли райони види використання повинні відповідати вимогам щодо допустимого рівня шкідливих викидів і захисту навколишнього середовища, для яких вимагається організація санітарно-захисних зон. Перелік дозволених видів діяльності в єдиній зоні можливий тільки при умові забезпечення нормативних санітарних вимог.

Мікроклімат. Рівень забруднення атмосфери визначається концентрацією домішок в приземному шарі повітря і залежить від технологічних факторів. До метеорологічних чинників можна віднести напрямок вітрів їх швидкість, температуру і вологість атмосферного повітря, наявність інверсії, туманів, опадів і ін. Взаємодія перерахованих вище факторів формує особливості мікрокліматичних

Погоджено			
Інв. № об.	Зам. Інв. №	Підпис і дата	

Зм.	Кіл.	Арк.	№ док.	Підпис	Дата	11/17-ПЗ	Аркуш
-----	------	------	--------	--------	------	----------	-------

умов в районі розташування об'єкту. Теплове забруднення атмосферного повітря, водних об'єктів в період реалізації детального плану відсутнє, у зв'язку з відсутністю факторів його утворення.

Зміни мікроклімату, що безпосередньо пов'язані з відсутністю активних масштабних впливів планованої діяльності (значних виділень теплоти, вологи, тощо) – не відбудеться.

Негативні ендегенні та екзогенні процеси, явища природного та техногенного походження (тектонічні, сейсмічні, зсувні, селеві, зміни напруженого стану і властивостей масивів порід, деформації земної поверхні) не передбачаються.

Земельні ресурси. Надзвичайно високий рівень господарського освоєння земель області обумовлений наявністю у земельному фонді угідь із родючими ґрунтами, високою щільністю населення та значною концентрацією продуктивних сил.

За основними категоріями землекористувачів до складу екологічних мереж включають: землі природно-заповідного фонду; землі Держлісфонду, землі водного фонду, деградовані сільськогосподарські землі водно-болотні угіддя, сіножаті та пасовища. Запорізька область виділяється надзвичайно високою господарською освоєністю території. Наявний земельний фонд поділений і розпайований за різними землекористувачами.

Для створення екологічної мережі на території Запорізького району та області доведеться у той чи інший спосіб змінювати землеволодіння та переглянути статус земель що до їх господарського використання.

Зміна зональних ґрунтів на території району відбувається з північного сходу на південний захід. У цьому напрямку збільшується вміст рухомого фосфору, що пов'язано з більш тривалим теплим періодом і більшою сумою активних температур у південних районах і відповідно кращими умовами для проходження мікробіологічних процесів мінералізації фосфатів. У загальних рисах в цьому напрямку змінюється ступінь забезпеченості ґрунтів обмінним калієм, у середині типів та підтипів ґрунтів залежить від механічного складу та інших особливостей.

Екстенсивне використання земель викликало зниження їх продуктивності, посилило залежність сільського господарства від погодних умов. На даний час серед основних проблем родючості ґрунтів області є: висока ступінь розораності земель, розвиток ерозійних процесів, агрохімічна деградація ґрунтів, збільшення площ солонцюватих та засолених ґрунтів.

Основними чинниками антропогенного впливу на земельні ресурси області є сільське господарство, промисловість, енергетика, транспорт, гірничодобувна промисловість.

Земельному фонду області притаманна певна двоїстість: з одного боку, в її ґрунтового покриві переважають родючі чорноземні ґрунти, з другого процесу деградації ґрунтів.

Погоджено

Зам. Інв. №

Підпис і дата

Інв. № об.

11/17-ПЗ

Аркуш

Зм. Кіл. Арк. № док. Підпис Дата

Вирішення питання поліпшення якісного стану ґрунтів та підвищення їх родючості залежить від сумління землевласників, землекористувачів та орендарів.

Відтворення та охорона родючості ґрунтів, захист їх від деградації та забруднення традиційно є одним з першочергових завдань аграрної політики держави.

Територія, для якої розробляється детальний план має площу 4,4660 га. В межах детального плану території попадають декілька сформованих земельних ділянок та вільні земельні без забудови, а саме:

Кадастровий номер: 2322186800:02:002:5002, Цільове призначення: 16.00 Землі запасу (земельні ділянки кожної категорії земель, які не надані у власність або користування громадянам чи юридичним особам) Площа: 1.8186 га

Кадастровий номер: 2322186800:02:002:0115, Цільове призначення: 01.01 Для ведення товарного сільськогосподарського виробництва, Площа: 6.85 га

Кадастровий номер: 2322186800:02:002:0113, Цільове призначення: 01.01 Для ведення товарного сільськогосподарського виробництва, Площа: 3.4236 га

Ділянку відділяють від автомобільної дороги Лежине-Новостепенянське відділяють зелені насадження спеціального призначення.

Територія, для якої розробляється детальний план у цілому має сприятливі для реалізації об'єкта умови. Згідно інженерно-будівельної оцінки території, яка проведена відповідно до таб.12.1 ДБН Б.2.2-12:2019 «Планування та забудова територій» виявлені наступні фактори:

- щодо ґрунтів- необхідність проведення нескладних заходів з пониження рівня підземних вод (улаштування гідроізоляції)
- ґрунти відносяться до типу 1 за класифікацією, просідання яких відбувається від ваги ґрунту, що лежить вище, у нижній частині просідної товщі, а за наявності зовнішнього навантаження - у межах зони, що деформується.

Фактором впливу на стан природнього ландшафту та ґрунтового покриву є порушення земної поверхні при проведенні робіт пониження рівня підземних вод. Ґрунт, що виїматиметься при реалізації об'єкта, більшою кількістю буде засипатись назад, а залишок використовуватиметься для улаштування ландшафту прилеглої території.

Як засіб попередження виникнення негативних природних і техногенних факторів потрібно використовувати природні властивості природних систем та їх компонентів.

Вільна від забудови територія, використовується для ведення товарного сільськогосподарського виробництва

Ділянка проектування забезпечена транспортним сполученням в необхідній мірі. Під'їзд до неї здійснюється від автомобільної дороги Лежине-Новостепенянське, по якій проїжджає велика кількість легкових та вантажних автомобілів.

Погоджено			
Інв. № об.	Підпис і дата	Зам. Інв. №	

Зм.	Кіл.	Арк.	№ док.	Підпис	Дата	11/17-ПЗ	Аркуш
-----	------	------	--------	--------	------	----------	-------

Загалом існуюча транспортна мережа, види транспортного обслуговування та нормативна доступність до них відповідає Державним будівельним нормам.

Заходи для забезпечення нормативного стану земельних ресурсів під час рекультивациі та будівництва включають:

- обов'язкове дотримання меж території, відведеної для реконструкції;

- контроль за роботою інженерного обладнання, механізмів і транспортних засобів, своєчасний ремонт, недопущення роботи несправних механізмів.

Біорізноманіття. Ареали проживання рідкісних тварин, місця зростання рідкісних рослин в межах проєктування відсутні. Значних і незворотних змін в екосистемі дослідженої території в результаті будівництва та експлуатації об'єкту планованої діяльності не прогнозується.

Наземних, водних і повітряних шляхів міграції тварин на території не відмічено.

Прямого впливу, шляхом вилучення об'єктів тваринного і рослинного світу – не передбачається.

Об'єктів культурної спадщини та земель історико-культурного призначення на території розроблення ДПТ немає.

Водне середовище. Забір води з поверхневих водних джерел і скидання стічних вод у водні об'єкти не передбачається. Порушення гідрологічних і гідрогеологічних параметрів водних об'єктів і території у зонах впливів планової діяльності, вплив на поверхневі і підземні води від об'єктів, що проєктуються не здійснюється.

Поводження з відходами. В період проведення ритуальних обрядів утворюватимуться: сміття, виїнятий ґрунт, залишки лакофарбових виробів, використані пакувальні матеріали.

Всі відходи повинні збиратися на спеціально виділених місцях та передаватися спеціалізованим організаціям, що мають ліцензію на даній вид діяльності, відповідно до норм і вимог санітарного законодавства згідно укладених договорів для подальшого поводження.

Шумове навантаження. Основним джерелом шумового забруднення є автомобільний транспорт. При прийнятті проєктних рішень враховуються зазначені зони акустичного впливу.

Забезпечення нормативного санітарно-гігієнічного стану, в тому числі, плану акустичного забруднення, забезпечується переважно за рахунок створення придорожніх захисних зелених насаджень та дотримання правил землекористування в межах захисних смуг доріг з дотриманням санітарних розривів

Для забезпечення нормативних рівнів шуму пропонується організація протишумового озеленення відповідно вимог ДСН 173-96 (п.5.25).

Стан здоров'я населення. Негативного впливу на стан здоров'я чи захворюваність, а також погіршення умов життєдіяльності місцевого населення не передбачається.

Погоджено

Зам. Інв. №

Підпис і дата

Інв. № об.

11/17-ПЗ

Аркуш

Зм.	Кіл.	Арк.	№ док.	Підпис	Дата

В складі даного проєкту такі дослідження не проводилися.

Погоджено	

Інв. № об.	Підпис і дата	Зам. Інв. №

Зм.	Кіл.	Арк.	№ док.	Підпис	Дата	11/17-ПЗ
-----	------	------	--------	--------	------	----------

Розділ 4

Екологічні проблеми, у тому числі ризики впливу на здоров'я населення, які стосуються документа державного планування, зокрема щодо території з природоохоронним статусом (за адміністративними даними, статистичною інформацією та результатами досліджень)

Під час розробки звіту про стратегічну екологічну оцінку були визначені основні проблеми для навколишнього природного середовища та охорони здоров'я населення, надані характеристики даних впливів, проаналізовані їх територіальні аспекти.

Екологічні впливи, у тому числі ризики впливу на здоров'я населення, які стосуються документа державного планування:

Під час роботи кладовища: у розрізі екологічної безпеки, поховання мертвого тіла в землю можна розглядати як уведення полютанта в місцеву екосистему, специфічний вид негативного антропогенного впливу.

В той же час, склад сировини, що використовується для виготовлення товарів похоронного призначення та методи утилізації похоронної атрибутики, підвищують рівні екологічної небезпеки кладовищ.

Попри очевидну необхідність реалізації запланованих заходів ДПТ, вищезазначені проблеми існують чи можуть посилитися через планувальні рішення і стати факторами впливу на навколишнє середовище, а також на здоров'я населення. У табл. 1 представлено фактори, пов'язані із планувальними рішеннями ДПТ, які, ймовірно, можуть спричинити екологічні проблеми і ризики, вказано зміст і наслідки таких екологічних проблем. У табл. 2 представлені ризики впливу на довкілля об'єкта планованої діяльності

Погоджено		

Інв. № об.	Підпис і дата	Зам. Інв. №
------------	---------------	-------------

Зм.	Кіл.	Арк.	№ док.	Підпис	Дата	11/17-ПЗ	Аркуш
-----	------	------	--------	--------	------	----------	-------

Табл. 1 Екологічні проблеми, пов'язані із впливом планувальних рішень на компоненти навколишнього середовища

Чинник впливу	Екологічні проблеми, пов'язані із впливом планувальних рішень на компоненти навколишнього середовища						
	Здоров'я населення	Біорізноманіття і ПЗФ	Земельні ресурси	Ґрунти	Поверхневі і підземні води	Клімат і атмосферне повітря	Культурна спадщина
Адміністративно-господарська зона з гостьовою автостоянкою та каплицею (всі будівлі одноповерхові)	Можливе вібраційне, шумове, хімічне та механічне забруднення	Втрата біорізноманіття через руйнування природних оселищ	Втрата вільних земель та інтенсивне їх використання	Ущільнення ґрунтів, деградація ґрунтового покриву, хімічне, органічне, механічне забруднення	Хімічне та органічне забруднення	Зростання викидів парникових газів, забруднюючих речовин	-
Зона резервуарного парку							-
Зона поховань	-			-	Органічне забруднення	-	-

Погоджено

Зам. Інв. №

Підпис і дата

Інв. № об.

11/17-ПЗ

Аркуш

Зм.	Кіл.	Арк.	№ док.	Підпис	Дата
-----	------	------	--------	--------	------

Табл. 2 Ризики впливу на довкілля об'єкта планованої діяльності.

Сфери охорони довкілля	Можливі ризики впливу
Атмосферне повітря	Забруднення повітря в районі проектування пов'язано з викидами продуктів згоряння палива двигунів автотранспорту, який супроводжуватиме траурні процесії, при цьому цей вплив буде незначний. Також серед викидів будуть продукти спалювання твердого палива котлів, що будуть встановлені для опалення адміністративно-господарської будівлі та каплиці. Кількісний та якісний склад а також вплив забруднюючих речовин на навколишнє середовище та здоров'я населення прилеглих територій буде оцінений після введення обладнання в експлуатацію
Водні ресурси	Забір води з поверхневих водних джерел і скидання стічних вод у водні об'єкти не передбачається. Забруднення підземних вод продуктами розпаду речовин.
Земельні ресурси	Потенційними джерелами забруднення можуть бути спричинені не правильним поводження з твердими побутовими відходами.
Рослинний та тваринний світ	Згідно проектних рішень детального плану території вплив буде незначний та полягатиме в механічному порушенні рослинного покриву.
Акустичний вплив	Джерелами шуму та вібрації будуть двигуни машин. Проектованими джерелами шуму при експлуатації об'єкту є маневрування автотранспорту по кладовищу.
Поводження з відходами	В період проведення ритуальних обрядів утворюватимуться: сміття, виїнятий ґрунт, залишки лакофарбових виробів, використані пакувальні матеріали. Всі відходи повинні збиратися на спеціально виділених місцях та передаватися спеціалізованим організаціям згідно укладених договорів для подальшого поводження.
Здоров'я населення	Найближча житлова забудова (існуюча) знаходиться за 500 м від території проектування. Статистика захворюваності місцевого населення не зміниться. Впливів на соціальне середовище не очікується.

Погоджено			
Інв. № об.	Підпис і дата	Зам. Інв. №	

Розділ 5

Зобов'язання у сфері охорони довкілля, у тому числі пов'язані із запобіганням негативному впливу на здоров'я населення, встановлені на міжнародному, державному та інших рівнях, що стосуються документа державного планування, а також шляхи врахування таких зобов'язань під час підготовки документа державного планування

Документ державного планування повинен враховувати ряд зобов'язань:

- просторово-планувальними рішеннями забезпечити дотримання нормативних санітарно-захисних зон, санітарних розривів, згідно вимог «Державних санітарних правил планування та забудови населених пунктів» №173 від 19.06.1996р., протипожежних відстаней, охоронних зон навколо (вздовж) об'єктів транспорту, зв'язку, енергетичної системи, інженерних комунікацій тощо згідно вимог чинного законодавства;

- пріоритетність вимог екологічної безпеки, обов'язковість додержання екологічних стандартів, нормативів та лімітів використання природних ресурсів;

- виконання ряду заходів, що гарантують екологічну безпеку середовища для життя і здоров'я людей, а також запобіжний характер заходів щодо охорони навколишнього природного середовища;

- узгодження екологічних, економічних та соціальних інтересів суспільства на основі поєднання міждисциплінарних знань екологічних, соціальних, природничих і технічних наук та прогнозування стану навколишнього природного середовища;

- забезпечення загальної доступності матеріалів Детального плану території та самого CEO відповідно до вимог Закону України «Про доступ до публічної інформації».

Основні зобов'язання у сфері охорони довкілля стосуються заходів щодо охорони повітряного, водного та ґрунтового середовища та біорізноманіття. Охорона та оздоровлення навколишнього природного середовища забезпечується комплексом захисних заходів, в основі яких покладена система державних законодавчих актів та регламентація планування, забудови і благоустрою населених пунктів.

Проект Детального плану виконано з дотриманням чинного законодавства та державних бюджетних норм, зокрема враховані вимоги Законів України «Основи законодавства України про охорону здоров'я», «Про атмосферне повітря», «Про охорону навколишнього середовища», «Про природньо-заповідний фонд», «Про стратегічну екологічну оцінку», «Про забезпечення санітарного та епідемічного благополуччя населення», «Про затвердження державних санітарних правил та норм захисту населення від впливу електромагнітного випромінювання», Водного кодексу України, Земельного кодексу України, та інших законів, постанов та наказів. Проект розроблюється з урахуванням листа № 08582/08-27 від 30.09.2021р. Запорізької обласної

Погоджено			
Інв. № об.	Підпис і дата	Зам. Інв. №	

Зм.	Кіл.	Арк.	№ док.	Підпис	Дата	11/17-ПЗ	Аркуш
-----	------	------	--------	--------	------	----------	-------

адміністрації «Про визначення та врахування державних та регіональних інтересів під час розроблення детального плану території».

Отже, проєкт ДПТ, що оцінюється, розроблено з урахуванням мети, цілей, завдань та/або принципів вищенаведених нормативно-правових і законодавчих актів, що містять зобов'язання у сфері охорони довкілля, у тому числі пов'язані із запобіганням негативному впливу на здоров'я населення, зокрема, міжнародні зобов'язання, норми національного законодавства у сфері охорони довкілля. Частина положень зазначених природоохоронних міжнародних зобов'язань і нормативно-правових та законодавчих актів безпосередньо покладено в основу регіональних і місцевих природоохоронних ДДП, тому мають опосередкований вплив, однак заходи оцінюваного проєкту ДПТ будуть сприяти досягненню їх цілей.

Зважаючи на район розташування та у відповідності до нормативно-правової бази України, в ході здійснення стратегічної екологічної оцінки було оцінено зобов'язання:

- пріоритетність вимог екологічної безпеки, обов'язковість додержання екологічних стандартів, нормативів та лімітів використання природних ресурсів;
- виконання ряду заходів, що гарантують екологічну безпеку середовища для життя і здоров'я людей, а також запобіжний характер заходів щодо охорони навколишнього природного середовища;
- планована діяльність не передбачує суттєве вилучення будь-якого невідновного ресурсу;
- проєктне спрямування на збереження просторової та видової різноманітностей і цілісності природних об'єктів і комплексів;
- узгодження екологічних, економічних та соціальних інтересів суспільства та прогнозування стану навколишнього природного середовища в рамках процедури СЕО;
- забезпечення загальної доступності матеріалів Детального плану території та звіту СЕО відповідно до вимог Закону України «Про доступ до публічної інформації»;
- компенсація шкоди, заподіяної порушенням законодавства про охорону навколишнього природного середовища.

Зобов'язання у галузі охорони навколишнього природного середовища представляють собою:

- впровадження сучасного обладнання та прогресивних планувальних рішень, що веде до зниження енергозатрат, а також забруднення атмосфери;
- проведення інженерної підготовки території з урахуванням категорії ґрунтів щодо просадних властивостей, рельєфу та інших факторів, що впливають на прийняття інженерних рішень;
- визначення принципів напрямків поводження з відходами та організація господарського майданчику для збору твердих побутових відходів;

Погоджено			
Інв. № об.	Зам. Інв. №	Підпис і дата	

						11/17-ПЗ	Аркуш
Зм.	Кіл.	Арк.	№ док.	Підпис	Дата		

- створення придорожніх захисних зелених насаджень та дотримання правил землекористування в межах захисних смуг доріг з дотриманням санітарних розривів;
- збереження та раціональне використання цінних природних ресурсів;
- виділення природно-заповідних, ландшафтних, курортно-рекреаційних, історико-культурних зон з відповідним режимом їх охорони;
- улаштування твердого дорожнього покриття основних доріг для попередження забруднення ґрунтів;
- проведення комплексного благоустрою території з влаштуванням газонів, квітників, клумб..

Забов'язання у галузі охорони об'єктів культурної спадщини представляють собою:

- якщо під час проведення будь-яких земляних робіт виявлено знахідку археологічного або історичного характеру, необхідно зупинити подальше введення і протягом однієї доби повідомити про це відповідний орган охорони культурної спадщини, на території якого проводяться земляні роботи. Земляні роботи можуть бути відновлені лише згідно з письмовим дозволом відповідного органу охорони культурної спадщини після завершення археологічних досліджень відповідної території;

- за дії або бездіяльність, що завдали шкоди археологічній спадщині, передбачена відповідальність згідно з законодавством України;

- роботи на щойно виявлених об'єктах культурної спадщини здійснюються за наявності письмового дозволу відповідного органу охорони культурної спадщини на підставі погодженої з ним науково-проектної документації;

- з метою захисту об'єктів археології, у тому числі тих, що можуть бути виявлені проєктами землеустрою щодо відведення земельних ділянок у випадках, передбачених Земельним кодексом України, погоджуються органами охорони культурної спадщини.

В сфері охорони здоров'я та соціально-економічного розвитку рішення проєкту містобудівної документації в достатній мірі враховують цілі, визначені на регіональному та місцевому рівнях. Створення додаткових можливостей для інвестування, створення робочих місць та розвитку бізнесу. Головний напрямок містобудівного розвитку території проєктування це поліпшення функціональної організації території навколо важливої транспортної розв'язки, створення розвиненої транспортної інфраструктури.

Погоджено			
Інв. № об.	Підпис і дата	Зам. Інв. №	

Зм.	Кіл.	Арк.	№ док.	Підпис	Дата	11/17-ПЗ	Аркуш
-----	------	------	--------	--------	------	----------	-------

Розділ 6

Опис наслідків для довкілля, у тому числі для здоров'я населення, у тому числі вторинних, кумулятивних, синергічних, коротко-, середньо- та довгострокових (1, 3-5 та 10-15 років відповідно, а за необхідності - 50-100 років), постійних і тимчасових, позитивних і негативних наслідків

Згідно «Методичних рекомендацій із здійснення стратегічної екологічної оцінки документів державного планування» затверджених Наказом Міністерства екології та природних ресурсів України від 10.08.2018р. №296) наслідки для довкілля, у тому числі для здоров'я населення - будь-які ймовірні наслідки для флори, фауни, біорізноманіття, ґрунту, клімату, повітря, води, ландшафту (включаючи техногенного), природних територій та об'єктів, безпеки життєдіяльності населення та його здоров'я, матеріальних активів, об'єктів культурної спадщини та взаємодія цих факторів.

Детальний план території для розширення існуючого кладовища с. Лежине (за межами населеного пункту) запропоновано як сприятливе освоєння території та використання її за функціональним призначенням за умови дотримання санітарно-гігієнічних норм і правил.

Проектні рішення ДПТ є, в свою чергу, основними чинниками негативного впливу на довкілля, в тому числі на здоров'я населення. Основними факторами впливу на визначені компоненти та якість життя та здоров'я населення, що пов'язані із реалізацією ДПТ є:

- недотримання санітарно-захисної зони від території діючого кладовища до житлових і громадських будівель, яка повинна бути не меншою 300 м;
- можливий негативний вплив на біорізноманіття.

До проектних рішень, що матимуть покращувальний вплив на довкілля та якість (в тому числі здоров'я) життя населення віднесено:

- в перспективі - позитивний вплив через формування зеленого «острова».

В більшій мірі потенційні екологічні наслідки пов'язані із запропонованими змінами функціонального використання території та основними проектними рішеннями, передбачених містобудівною документацією. В процесі стратегічної екологічної оцінки був здійснений аналіз впливу реалізації рішень Детального плану як на окремі компоненти навколишнього природного середовища, так і сукупний вплив на природні процеси та комплекси.

Серед ключових наслідків реалізації проекту Детального плану доцільно виділити:

- Атмосферне повітря. Очікується ймовірний вплив на атмосферного повітря викидами продуктів згоряння палива двигунів автотранспорту, який супроводжуватиме траурні процесії, при цьому цей вплив буде незначний. Також серед викидів будуть продукти спалювання твердого палива котлів, що будуть встановлені для

Погоджено			
Інв. № об.	Підпис і дата	Зам. Інв. №	

Зм.	Кіл.	Арк.	№ док.	Підпис	Дата	11/17-ПЗ	Аркуш
-----	------	------	--------	--------	------	----------	-------

опалення адміністративно-господарської будівлі та каплиці. Кількісний та якісний склад а також вплив забруднюючих речовин на навколишнє середовище та здоров'я населення прилеглих територій буде оцінений після введення обладнання в експлуатацію.

Пом'якшення та запобігання потенційних негативних впливів на довкілля під час здійснення будівельних робіт (Адміністративно-господарської зони з гостювою автостоянкою та каплицею) передбачається здійснювати шляхом виконання планувальних та інженерно-конструктивних заходів. Рівні шуму і вібрації на території підприємств не повинні перевищувати припустимих значень, встановлених ДСН 3.3.6.037-99 «Санітарні норми виробничого шуму, ультразвуку та інфразвуку» і ДСН 3.3.6.039-99 «Державні санітарні норми виробничої загальної та локальної вібрації».

- Водний басейн. Забір води з поверхневих водних джерел і скидання стічних вод у водні об'єкти не передбачається. Забруднення підземних вод продуктами розпаду речовин.

- Ґрунти. Особливо цінних земель на території та за межами ділянки розгляду Детального плану немає.

- Біорізноманіття. Створення зон озелення матиме позитивний вплив на збагачення природних комплексів та збереження біорізноманіття. Згідно проектних рішень детального плану території вплив буде незначний та полягатиме в механічному порушенні рослинного покриву.

- Клімат та мікроклімат. Змін клімату і мікроклімату в результаті планованої діяльності не очікується, оскільки в результаті експлуатації об'єкту відсутні значні виділення теплоти та парникових газів. Особливості кліматичних умов, які сприяють зростанню інтенсивності впливів планованої діяльності на навколишнє середовище - відсутні.

- Здоров'я населення. Планова діяльність не передбачає появу нових ризиків для здоров'я населення. Викиди в атмосферне повітря спричинять вплив на здоров'я населення, проте при дотриманні природоохоронного законодавства вони будуть мінімальні. Планована діяльність незначній мірі вплине на інфраструктуру села.

Вторинні наслідки - вигоди, які полягають у широкому залученні громадськості до прийняття рішень та встановлення прозорих процедур їх прийняття.

Тимчасові наслідки для довкілля - при виконанні підготовчих та будівельних робіт вплив на навколишнє середовище матиме короткочасний та локальний характер.

Під кумулятивним впливом розуміється сукупність впливів від реалізації планованої діяльності та інших, що існують або плануються в найближчому майбутньому видів антропогенної діяльності, які можуть призвести до значних негативних або позитивних впливів на навколишнє середовище або соціально-економічні умови.

Кумулятивні наслідки - нагромадження в організамах людей, тварин, рослин отрути різних речовин внаслідок тривалого їх використання. Ймовірність того, що реалізація проекту Детального

Погоджено		

Зам. Інв. №

Підпис і дата

Інв. № об.

11/17-ПЗ

Аркуш

Зм.	Кіл.	Арк.	№ док.	Підпис	Дата
-----	------	------	--------	--------	------

плану призведе до таких можливих впливів на довкілля або здоров'я людей, які самі по собі будуть незначними, але у сукупності матимуть значний сумарний (кумулятивний) вплив на довкілля, є незначною.

На прилеглий території до кладовища великі підприємства і забруднювачі навколишнього середовища відсутні. При дотриманні та виконанні всіх передбачених комплексних захисних і охоронних заходів, що відповідають діючим нормативним вимогам, можливість виникнення кумулятивного впливу, який супроводжуються негативними екологічними наслідками та понаднормативними викидами в атмосферне повітря забруднюючих речовин не передбачається.

Детальна оцінка кумулятивного впливу буде можлива в процесі експлуатації з урахуванням даних моніторингу навколишнього середовища.

Синергічні наслідки – сумарний ефект, який полягає у тому, що при взаємодії 2-х або більше факторів їх дія суттєво переважає дію кожного окремо компоненту.

Коротко- та середньострокові наслідки (1, 3-5 та 10-15 років) наразі відсутні.

Погоджено		

Інв. № об.	Підпис і дата	Зам. Інв. №
------------	---------------	-------------

Зм.	Кіл.	Арк.	№ док.	Підпис	Дата	11/17-ПЗ	Аркуш
-----	------	------	--------	--------	------	----------	-------

Розділ 7

Заходи, що передбачається вжити для запобігання, зменшення та пом'якшення негативних наслідків виконання документа державного планування

Пом'якшення та запобігання потенційних негативних впливів на довкілля передбачається здійснювати шляхом виконання комплексних заходів, що включають:

- ресурсозберігаючі заходи - збереження і раціональне використання земельних та водних ресурсів, повторне їх використання та ін.;

- планувальні заходи - функціональне зонування, організація санітарно-захисних зон та санітарних розривів, озеленення та ін.;

- відновлювальні заходи - технічна і біологічна рекультивация, нормалізація стану окремих компонентів навколишнього середовища тощо;

- захисні заходи: на всіх етапах реалізації проєкту Детальний план території проєктні рішення будуть здійснюватися в відповідності з нормами і правилами охорони навколишнього середовища і вимог екологічної безпеки, в тому числі вимоги Закону України «Про охорону земель»; Закону України «Про охорону навколишнього природного середовища»; Закону України «Про охорону атмосферного повітря» тощо.

- охоронні заходи - передбачення системи моніторингу.

До головних заходів, що мають безпосередній вплив на санітарно-гігієнічні умови проживання населення та забезпечують пом'якшення негативних наслідків реалізації проєкту відносяться:

- дотримання параметрів обмежень, визначених санітарними нормами та екологічним законодавством, при будівництві об'єктів та мереж інженерної інфраструктури;

- виконання комплексу заходів з інженерної підготовки та захисту території від несприятливих природних процесів на території об'єкту;

- інженерна підготовка території, покриття під'їздів, площадок, що запобігає фільтрації забруднених нафтопродуктами поверхневих вод в ґрунт;

- розвиток інфраструктури управління відходами, а саме розроблення спеціалізованої схеми санітарного очищення об'єкту;

- організація зелених зон з ландшафтним упорядкуванням, включаючи створення зелених насаджень спеціального призначення;

Під час експлуатації проєктованого об'єкту підприємство буде сплачувати за вивіз та утилізацію побутових відходів та відходів експлуатації кладовища.

Охоронні заходи містять, головним чином, проведення багаторічного (постійного) моніторингу в районі розміщення кладовища з узагальненням його результатів і з подальшим впровадженням

Погоджено	

Зам. Інв. №

Підпис і дата

Інв. № об.

11/17-ПЗ

Аркуш

Зм.	Кіл.	Арк.	№ док.	Підпис	Дата
-----	------	------	--------	--------	------

заходів по обмеженню та недопущенню негативного впливу господарської діяльності на навколишнє середовище.

Погоджено	

Інв. № об.	Підпис і дата	Зам. Інв. №

Зм.	Кіл.	Арк.	№ док.	Підпис	Дата	11/17-ПЗ	Аркуш

Розділ 8

Обґрунтування вибору виправданих альтернатив, що розглядалися, опис способу, в який здійснювалася стратегічна екологічна оцінка, у тому числі будь-які ускладнення (недостатність інформації та технічних засобів під час здійснення такої оцінки)

Альтернатива 1: «Нульовий сценарій» – тобто опис, прогнозування та оцінка ситуації у випадку незатвердження зазначеного документа державного планування;

Альтернатива 2: «Детальний план території для розширення існуючого кладовища с. Лежине (за межами населеного пункту) ».

При обранні Альтернативи 1, ситуація залишиться без змін. У разі залишення існуючої на даний момент ситуації без змін, що призведе до дефіциту території для поховань, що негативно вплине на соціальну сферу.

Обрання Альтернативи 2. При виборі альтернативи 2 – межі існуючого кладовища буде розширено.

При виконанні всіх заходів з охорони навколишнього середовища, передбачених проєктом, об'єкт не вплине на стан природного середовища в районі його розміщення.

Документ державного планування розроблений з урахуванням природно-кліматичних умов, існуючого рельєфу території, особливостей прилеглої території та забудови, з дотриманням технологічних і санітарних розривів, з урахуванням взаємозв'язку основних та допоміжних споруд. Під час підготовки звіту про стратегічну екологічну оцінку визначено доцільність і прийнятність планованої діяльності, обґрунтування економічних, технічних, організаційних, державно-правових та інших заходів щодо забезпечення безпеки, а також оцінено вплив на навколишнє середовище в період будівництва та функціонування будівель, надано прогноз впливу на оточуюче середовище. Основним критерієм під час стратегічної екологічної оцінки проєкту містобудівної документації є її відповідність державним будівельним нормам, санітарним нормам і правилам України, законодавству у сфері охорони навколишнього природного середовища.

Основні методи під час стратегічної екологічної оцінки:

1) аналіз слабких та сильних сторін проєкту містобудівної документації з точки зору екологічної ситуації, а саме:

- проаналізовано в регіональному плані природні умови території, яка межує з ділянкою розміщення планованої діяльності, включаючи характеристику поверхневих водних систем, ландшафтів (рельєф, родючі ґрунти, рослинність та ін.), гідрогеологічні особливості території та інших компонентів природного середовища;

- розглянуто природні ресурси з обмеженим режимом їх використання, в тому числі водоспоживання та водовідведення, забруднення атмосферного середовища;

- оцінено можливі зміни в природних та антропогенних екосистемах;

Погоджено	

Зам. Інв. №

Підпис і дата

Інв. № об.

Зм.	Кіл.	Арк.	№ док.	Підпис	Дата	11/17-ПЗ	Аркуш
-----	------	------	--------	--------	------	----------	-------

- розглянуто способи ліквідації наслідків;
- особи, які приймають рішення, ознайомлені з можливими наслідками здійснення запланованої діяльності.

В ході СЕО проведено оцінку факторів ризику і потенційного впливу на стан довкілля, враховано екологічні завдання місцевого рівня в інтересах ефективного та стабільного соціально-економічного розвитку населеного пункту та підвищення якості життя населення.

Погоджено	

Інв. № об.	Підпис і дата	Зам. Інв. №
------------	---------------	-------------

Зм.	Кіл.	Арк.	№ док.	Підпис	Дата	11/17-ПЗ	Аркуш
-----	------	------	--------	--------	------	----------	-------

Розділ 9

Заходи, передбачені для здійснення моніторингу наслідків виконання документа державного планування для довкілля, у тому числі для здоров'я населення

Відповідно до вимог Закону України «Про стратегічну екологічну оцінку» замовник у межах своєї компетенції здійснює моніторинг наслідків виконання документа державного планування для довкілля, у тому числі для здоров'я населення, один раз на рік оприлюднює його результати на своєму офіційному веб-сайті у мережі Інтернет та у разі виявлення не передбачених звітом про стратегічну екологічну оцінку негативних наслідків для довкілля, у тому числі для здоров'я населення, вживає заходів для їх усунення.

Моніторинг наслідків реалізації містобудівної документації є комплексним процесом проведення якого є невід'ємною складовою своєчасного забезпечення міського середовища, що розвивається і трансформується, системами інженерної інфраструктури, об'єктами побутового та соціального обслуговування населення, благоустрою території, що відповідно впливає на якість довкілля та комфортність проживання населення. Для проведення моніторингу реалізації рішень містобудівної документації зазначені основні чинники, що потребують особливої уваги та контролю, визначені показники для здійснення контролю та запропоновані необхідні адміністративні заходи для здійснення моніторингу впливів під час реалізації документу державного планування.

Враховуючи мінімальний характер наслідків виконання документа державного планування для довкілля, у тому числі для здоров'я населення, здійснення спеціальних технічних (інструментальних, лабораторних) заходів моніторингу не передбачено.

Здійснення моніторингу впливів реалізації документу державного планування на довкілля, у тому числі на здоров'я населення за визначеними показниками з веденням щорічної звітності дозволить своєчасно виявляти недоліки і порушення, що можуть негативно впливати на комфортність проживання населення; обґрунтувати необхідні заходи по їх усуненню; а також проводити інформування громади про стан реалізації містобудівної документації, поточні ускладнення та прогностичні терміни їх усунення.

Моніторинг стану довкілля – це перманентний процес, який триває постійно у різних проявах та на різних ділянках, відображує поточний стан довкілля (включаючи здоров'я та умови життя населення), його зміни та сприяє накопиченню інформації для аналізу і подальшого планування розвитку.

Екологічний та соціальний моніторинг також передбачає своєчасне виявлення нових проблем та питань, що викликає занепокоєння. Моніторинг має відбуватися на декількох рівнях та передбачати можливі екологічні загрози та/або виявляти під час його здійснення вплив, що не були передбачені раніше.

Погоджено	

Зам. Інв. №

Підпис і дата

Інв. № об.

11/17-ПЗ

Аркуш

Зм.	Кіл.	Арк.	№ док.	Підпис	Дата
-----	------	------	--------	--------	------

Моніторинг включає, але не обмежується, наступними етапами:

- вибір параметрів навколишнього природного середовища та соціального середовища для певних аспектів;
- встановлення ключових параметрів моніторингу;
- візуальний огляд;
- регулярний відбір зразків або проб та їх дослідження;
- регулярні опитування та зустрічі із громадою;
- аналіз інформації, що була отримана під час моніторингу та, за необхідністю, розробка комплексу заходів, що усувають або максимально пом'якшують вплив на навколишнє природне та соціальне середовище;
- регулярний перегляд програм моніторингу та їх коригування у разі необхідності.

Організація моніторингу детального плану рекомендується шляхом здійснення наступних заходів:

- порівняння фактичного стану компонентів довкілля з минулорічними показниками, в яких реалізуються заходи планованої діяльності, один раз на рік на підставі результатів державного статистичного спостереження;

- у разі виявлення перевищень минулорічних показників провести аналіз на предмет зв'язку що реалізацією заходів планованої діяльності;

- порівняння фактичних показників індикаторів виконання заходів планованої діяльності, зокрема рівнів викидів забруднюючих речовин в атмосферне повітря стаціонарними джерелами, один раз на рік на підставі результатів державного статистичного спостереження.

Відповідно до п.4 Постанови від 30.03.1998р. № 391 Кабінету міністрів України «Про затвердження Положення про державну систему моніторингу довкілля» (зі змінами) – моніторинг довкілля здійснюється Мінекономіки, Мінекоенерго, ДАЗВ, Держгеонадрами, Мінрегіоном, ДКА, а також ДСНС, Держлісагентством, Держводагентством, Держгеокадастром та їх територіальними органами, підприємствами, установами та організаціями, що належать до сфери їх управління, обласними, Київською та Севастопольською міськими держадміністраціями, а також органом виконавчої влади Автономної Республіки Крим з питань охорони навколишнього природного середовища.

п.6 Постанови від 14.08.2019р. № 827 Кабінету міністрів України «Деякі питання здійснення державного моніторингу в галузі охорони атмосферного повітря» (зі змінами) – «Суб'єктами моніторингу атмосферного повітря є Мінекоенерго, МОЗ, ДСНС, ДАЗВ, орган виконавчої влади Автономної Республіки Крим з питань охорони навколишнього природного середовища, обласні, Київська міська держадміністрація, виконавчі органи міських рад», а підприємства, установи, організації, діяльність яких призводить або може призвести до погіршення стану атмосферного повітря, можуть встановлювати пункти спостережень та вести спостереження за рівнями забруднювальних речовин.

Погоджено		

Зам. Інв. №

Підпис і дата

Інв. № об.

11/17-ПЗ

Аркуш

Зм.	Кіл.	Арк.	№ док.	Підпис	Дата
-----	------	------	--------	--------	------

Для даного об'єкту (кладовище) не передбачається проведення оцінки якості атмосферного повітря у зв'язку з відсутністю викидів безпосередньо від об'єкта, адже автотранспорт, що буде джерелом утворення викидів забруднюючих речовин належатиме населенню.

Погоджено		

Інв. № об.	Підпис і дата	Зам. Інв. №
------------	---------------	-------------

Зм.	Кіл.	Арк.	№ док.	Підпис	Дата	11/17-ПЗ	Аркуш
-----	------	------	--------	--------	------	----------	-------

Розділ 10 Опис ймовірних транскордонних наслідків для довкілля, у тому числі для здоров'я населення (за наявності)

Враховуючи географічне місце розташування населеного пункту в центральній частині країни ймовірний транскордонний вплив під час реалізації детального плану території відсутній. Прямого впливу на екологічні чи соціальні рецептори інших країн не очікується. Таким чином, проєктні рішення ДПТ не створюють транскордонні наслідки для довкілля, у тому числі для здоров'я населення.

Погоджено	

Інв. № об.	Підпис і дата	Зам. Інв. №

Зм.	Кіл.	Арк.	№ док.	Підпис	Дата	11/17-ПЗ	Аркуш

Розділ 11

Резюме нетехнічного характеру інформації

Стратегічна екологічна оцінка стратегій, планів і програм дає можливість зосередитися на всебічному аналізі можливого впливу планованої діяльності на довкілля та використовувати результати цього аналізу для запобігання або пом'якшення екологічних наслідків в процесі стратегічного планування.

Стратегічна екологічна оцінка (СЕО) – це новий інструмент реалізації екологічної політики, який базується на простому принципі – легше запобігти негативним для довкілля наслідкам діяльності на стадії планування, ніж виявляти та виправляти їх на стадії впровадження стратегічної ініціативи.

Метою СЕО є сприяння сталому розвитку шляхом забезпечення охорони довкілля, безпеки життєдіяльності населення та охорони його здоров'я, інтегрування екологічних вимог під час розроблення та затвердження документів державного планування. Проведення СЕО застосовується як системний процес для всебічного оцінювання, що передбачає розгляд можливих альтернатив, заходів з пом'якшення негативних наслідків та їх інтеграцію до запропонованої містобудівної документації.

За обсягом та змістом проєкт «Детального плану території для розширення існуючого кладовища с. Лежине (за межами населеного пункту)» відповідає діючому законодавству України у галузі містобудування та вимогам Державних будівельних норм, а саме ДБН Б.1.1-14:2012 «Склад та зміст детального плану території», ДБН Б.2.2-12:2019 «Планування і забудова територій», та об'єднує цілі, що висвітлюються у «Звіті про стратегічну екологічну оцінку Стратегії регіонального розвитку Запорізької області на період до 2027р.». При плануванні дотримані вимоги ДБН Б.2.2-5:2011 «Планування та забудова міст, селищ і функціональних територій. Благоустрій територій»

Підставою для розробки «Детального плану території для розширення існуючого кладовища с. Лежине (за межами населеного пункту)» Рішення Степненської сільської ради № 43 від 11 червня 2021 р, що не суперечить чинній містобудівній документації, а саме Схемі планування території Запорізької області, розробленої УДНДІПМ «Діпромісто» ім. Ю.М. Білоконя, затвердженої Рішенням Запорізької обласної ради №4 від 29.12.2011р.

Метою розробки даної містобудівної документації є визначення функціонального призначення та параметрів забудови земельної ділянки для розширення кладовища (за межами населеного пункту), визначення містобудівних умов та обмежень.

Територія, для якої розробляється детальний план має площу 4,4660 га.

В межах детального плану території попадають декілька сформованих земельних ділянок та вільні земельні без забудови, а саме:

Кадастровий номер:2322186800:02:002:5002, Цільове призначення: 16.00 Землі запасу (земельні ділянки кожної категорії земель, які не

Погоджено		

Зам. Інв. №

Підпис і дата

Інв. № об.

11/17-ПЗ

Аркуш

Зм.	Кіл.	Арк.	№ док.	Підпис	Дата
-----	------	------	--------	--------	------

надані у власність або користування громадянам чи юридичним особам)
Площа: 1.8186 га

Кадастровий номер: 2322186800:02:002:0115, Цільове призначення:
01.01 Для ведення товарного сільськогосподарського виробництва,
Площа: 6.85 га

Кадастровий номер: 2322186800:02:002:0113, Цільове призначення:
01.01 Для ведення товарного сільськогосподарського виробництва,
Площа: 3.4236 га

Ділянку відділяють від автомобільної дороги Лежине-Новостепеннянське відділяють зелені насадження спеціального призначення.

Земельна ділянка на якій виконується ДПТ знаходиться за межами населеного пункту. Земельні ділянки в межах ДПТ використовуються для розміщення Кладовищ, та товарного сільгоспвиробництва. Територія існуючих кладовищ не впорядкована, та потребує розширення.

В межах проектування детального плану та території впливу відсутні будівлі та споруди.

Відповідно до схеми планування Запорізької області територія Степенська територіальна громада Запорізького району за функціональним призначенням відноситься до території переважно містобудівного розвитку (зона урбанізації), в межах якої рекомендується інтенсифікація та подальший розвиток сформованого наукового та виробничого потенціалу, розвиток інфраструктури короткочасного відпочинку населення.

Відповідно до аналізу рівня соціально-економічного розвитку окремих таксонів Запорізької області запорізький район відноситься до 3 типу таксонів із середнім рівнем соціально-економічного розвитку.

Детальним планом території пропонується збільшення території існуючого та функціонуючого кладовища що відповідає вимогам діючих норм та правил. Санітарно захисна зона кладовища складає 300 м. згідно з вимогами додатку № 3 ДСП 173-96 «Державні санітарні правила планування та забудови населених пунктів».

Детальним планом передбачені наступні зони:

Адміністративно-господарська зона з гостьовою автостоянкою та каплицею (всі будівлі одноповерхові);

Будівлі, призначені для проведення громадянських панакід (Будинки трауру, ритуальні маїданчики тощо)

Зона поховань.

Завданням детального плану території є:

- реалізація стратегії Детального плану території щодо ефективного використання земель;

- визначення функціонального призначення та параметрів забудови окремої земельної ділянки з метою розміщення об'єкта будівництва;

- формування принципів планувальної організації забудови;

- визначення всіх планувальних обмежень використання території згідно з державними будівельними нормами та санітарно-гігієнічними нормами;

Погоджено		

Зам. Інв. №

Підпис і дата

Інв. № об.

Зм.	Кіл.	Арк.	№ док.	Підпис	Дата	11/17-ПЗ	Аркуш
-----	------	------	--------	--------	------	----------	-------

- створення належних умов охорони і використання об'єктів культурної спадщини та об'єктів природно-заповідного фонду, інших об'єктів, що підлягають охороні, відповідно до законодавства;

- забезпечення підприємствами обслуговування, місцями постійного зберігання автомобілів, нормативним рівнем озеленення, створення нових робочих місць;

- формування повноцінного високоякісного життєвого середовища європейського рівня;

- визначення напрямів, черговості та обсягів подальшої діяльності щодо попереднього проведення інженерної підготовки та інженерного забезпечення території, створення транспортної інфраструктури, організації транспортного і пішохідного руху, розміщенні місць паркування транспортних засобів, охорони та поліпшення стану навколишнього середовища, забезпечення екологічної безпеки, комплексного благоустрою та озеленення, використання підземного простору тощо.

Цілями CEO для об'єкту є:

- оцінити наслідки виконання заходів по розширенню існуючого кладовища, у тому числі для здоров'я населення;

- визначити альтернативи планованої діяльності;

- розробити заходи із запобігання, зменшення та пом'якшення можливих негативних наслідків виконання будівництва комплексу будівель.

Детальний план території після затвердження є основним документом, який регламентує розміщення об'єктів містобудування, відведення земельних ділянок для будівництва, благоустрою території, прокладку інженерних мереж тощо.

Характеристика поточного стану довкілля, у тому числі здоров'я населення, та прогностичні зміни цього стану наведена у відповідному розділі «Характеристика поточного стану довкілля, у тому числі здоров'я населення, та прогностичні зміни цього стану, якщо документ державного планування не буде затверджено (за адміністративними даними, статистичною інформацією та результатами досліджень)», та не потребує конкретизування ще раз.

Характеристика стану довкілля, умов життєдіяльності населення та стану його здоров'я на територіях, які ймовірно зазнають впливу у повному обсязі наведена у розділі 3 «Характеристика стану довкілля, умов життєдіяльності населення та стану його здоров'я на територіях, які ймовірно зазнають впливу (за адміністративними даними, статистичною інформацією та результатами досліджень)».

«Детальний план території для розширення існуючого кладовища с. Лежине (за межами населеного пункту)» розробляється з урахуванням природно-кліматичних умов, існуючого рельєфу території, особливостей прилеглої території та забудови.

Територія, що охоплюється детальним планом, за функціональним зонуванням відноситься територію переважно містобудівного розвитку (зона урбанізації) в межах якої рекомендовано

Погоджено

Зам. Інв. №

Підпис і дата

Інв. № об.

11/17-ПЗ

Аркуш

Зм. Кіл. Арк. № док. Підпис Дата

інтенсифікація та подальший розвиток сформованого наукового та виробничого потенціалу, розвиток інфраструктури короткочасного відпочинку населення.

Земельна ділянка на якій виконується ДПТ знаходиться за межами населеного пункту. Земельні ділянки в межах ДПТ використовуються для розміщення Кладовищ, та товарного сільгоспвиробництва. Територія існуючих кладовищ не впорядкована, та потребує розширення.

Територія, для якої розробляється детальний план має площу 4,4660 га.

Перелік земельних ділянок, які розміщені в межі детального плану:

Кадастровий номер: 2322186800:02:002:5002, Цільове призначення: 16.00 Землі запасу (земельні ділянки кожної категорії земель, які не надані у власність або користування громадянам чи юридичним особам) Площа: 1.8186 га

Кадастровий номер: 2322186800:02:002:0115, Цільове призначення: 01.01 Для ведення товарного сільськогосподарського виробництва, Площа: 6.85 га

Кадастровий номер: 2322186800:02:002:0113, Цільове призначення: 01.01 Для ведення товарного сільськогосподарського виробництва, Площа: 3.4236 га

В межах проектування детального плану та території впливу відсутні будівлі та споруди.

Вздовж ділянки детального плану проходять магістральні інженерні мережі -

- електричні мережі.

Транспортна доступність від автомобільної дороги Лежине-Новостепнянське, яка межує з територією детального плану.

Стан навколишнього середовища характеризується впливом руху автотранспорту на ділянці вздовж автомобільної дороги Лежине-Новостепнянське. Забруднення повітря в районі проектування пов'язано з викидами продуктів згоряння палива двигунів автотранспорту, який супроводжуватиме траурні процесії, при цьому цей вплив буде незначний. Також серед викидів будуть продукти спалювання твердого палива котлів, що будуть встановлені для опалення адміністративно-господарської будівлі та каплиці. Кількісний та якісний склад а також вплив забруднюючих речовин на навколишнє середовище та здоров'я населення прилеглих територій буде оцінений після введення обладнання в експлуатацію.

Стан атмосферного повітря можливо охарактеризувати в загальному для Запорізької області у зв'язку з відсутністю необхідних довідкових даних в районі розміщення об'єкта. Запорізька область - є однією з навантажених областей по промисловому потенціалу, який обумовлений наявністю і концентрацією підприємств чорної і кольорової металургії, теплоенергетики, атомної енергетики, хімії, машинобудування. Регіон є провідним центром вітчизняного авіадвигунобудування, виробництва трансформаторів та іншої високотехнологічної продукції, яка є фірмовим запорізьким знаком, маркою світового класу якості та

Погоджено		

Зам. Інв. №

Підпис і дата

Інв. № об.

11/17-ПЗ

Аркуш

Зм.	Кіл.	Арк.	№ док.	Підпис	Дата
-----	------	------	--------	--------	------

надійності. Значна частина промислових підприємств розташована в центрі житлових забудов, що формує основне техногенне навантаження на навколишнє середовище населених пунктів.

В промисловості с. Лежене найбільшу питому вагу займають ТОВ «Інтер» (вирощування зернових та технічних культур), ПП «УКРПРОМСЕРВІС» (виробництво металевих виробів). В галузевій структурі сільського господарства рослинництво становить 98,5 %, тваринництво - 1,5 %. Дані підприємства та галузі формують основний вплив на стан забрудненості атмосферного повітря.

Мікроклімат. Рівень забруднення атмосфери визначається концентрацією домішок в приземному шарі повітря і залежить від технологічних факторів. До метеорологічних чинників можна віднести напрямок вітрів їх швидкість, температуру і вологість атмосферного повітря, наявність інверсії, туманів, опадів і ін. Взаємодія перерахованих вище факторів формує особливості мікрокліматичних умов в районі розташування об'єкту. Теплове забруднення атмосферного повітря, водних об'єктів в період реалізації детального плану відсутнє, у зв'язку з відсутністю факторів його утворення.

Земельні ресурси. Надзвичайно високий рівень господарського освоєння земель області обумовлений наявністю у земельному фонді угідь із родючими ґрунтами, високою щільністю населення та значною концентрацією продуктивних сил.

Біорізноманіття. Ареали проживання рідкісних тварин, місця зростання рідкісних рослин в межах проєктування відсутні. Значних і незворотних змін в екосистемі дослідженої території в результаті будівництва та експлуатації об'єкту планованої діяльності не прогнозується.

Водне середовище. Забір води з поверхневих водних джерел і скидання стічних вод у водні об'єкти не передбачається. Порушення гідрологічних і гідрогеологічних параметрів водних об'єктів і території у зонах впливів планової діяльності, вплив на поверхневі і підземні води від об'єктів, що проєктуються не здійснюється.

Поводження з відходами. В період проведення ритуальних обрядів утворюватимуться: сміття, виїнятий ґрунт, залишки лакофарбових виробів, використані пакувальні матеріали.

Шумове навантаження. Основним джерелом шумового забруднення є автомобільний транспорт. При прийнятті проєктних рішень враховуються зазначені зони акустичного впливу.

Стан здоров'я населення. Негативного впливу на стан здоров'я чи захворюваність, а також погіршення умов життєдіяльності місцевого населення не передбачається.

Екологічні проблеми, у тому числі ризику впливу на здоров'я населення, які стосуються документа державного планування, зокрема щодо території з природоохоронним статусом (за адміністративними даними, статистичною інформацією та результатами досліджень)

Під час розробки звіту про стратегічну екологічну оцінку були визначені основні проблеми для навколишнього природного середовища

Погоджено		

Інв. № об.	Зам. Інв. №	Підпис і дата
------------	-------------	---------------

						11/17-ПЗ	Аркуш
Зм.	Кіл.	Арк.	№ док.	Підпис	Дата		

та охорони здоров'я населення, надані характеристики даних впливів, проаналізовані їх територіальні аспекти.

Екологічні впливи, у тому числі ризики впливу на здоров'я населення, які стосуються документа державного планування:

Під час роботи кладовища: у розрізі екологічної безпеки, поховання мертвого тіла в землю можна розглядати як уведення полютанта в місцеву екосистему, специфічний вид негативного антропогенного впливу.

В той же час, склад сировини, що використовується для виготовлення товарів похоронного призначення та методи утилізації похоронної атрибутики, підвищують рівні екологічної небезпеки кладовищ.

Екологічні проблеми, пов'язані із впливом планувальних рішень на компоненти навколишнього середовища наведені у відповідному пункті.

Гарантування безпеки планованої діяльності для населення має бути забезпечено шляхом виконання вимог державних екологічних і санітарно-епідеміологічних нормативів. Можливі вплив на здоров'я населення має бути визначений шляхом розрахунку індексу безпеки з врахуванням існуючих фонових забруднень місцевості і технічних умов санітарної служби району.

Ризики впливу на довкілля об'єкта планованої діяльності.

Сфери охорони довкілля	Можливі ризики впливу
Атмосферне повітря	Забруднення повітря в районі проектування пов'язано з викидами продуктів згоряння палива двигунів автотранспорту, який супроводжуватиме траурні процесії, при цьому цей вплив буде незначний. Також серед викидів будуть продукти спалювання твердого палива котлів, що будуть встановлені для опалення адміністративно- господарської будівлі та каплиці. Кількісний та якісний склад а також вплив забруднюючих речовин на навколишнє середовище та здоров'я населення прилеглих територій буде оцінений після введення обладнання в експлуатацію
Водні ресурси	Забір води з поверхневих водних джерел і скидання стічних вод у водні об'єкти не передбачається. Забруднення підземних вод продуктами розпаду речовин.
Земельні ресурси	Потенційними джерелами забруднення можуть бути спричинені не правильним поводження з твердими побутовими відходами.
Рослинний та тваринний світ	Згідно проектних рішень детального плану території вплив буде незначний та полягатиме в механічному порушенні рослинного покриву.
Акустичний вплив	Джерелами шуму та вібрації будуть двигуни машин. Проектованими джерелами шуму при експлуатації об'єкту є маневрування автотранспорту по майданчику.
Поводження з відходами	В період проведення ритуальних обрядів утворюватимуться: сміття, виїнятий ґрунт, залишки лакофарбових виробів,

Погоджено		
Інв. № об.	Зам. Інв. №	Підпис і дата

	використані пакувальні матеріали. Всі відходи повинні збиратися на спеціально виділених місцях та передаватися спеціалізованим організаціям згідно укладених договорів для подальшого поводження.
Здоров'я населення	Найближча житлова забудова (існуюча) знаходиться за 500 м від території проектування. Статистика захворюваності місцевого населення не зміниться. Вплив на соціальне середовище не очікується.

Документ державного планування повинен враховувати ряд зобов'язань:

- просторово-планувальними рішеннями забезпечити дотримання нормативних санітарно-захисних зон, санітарних розривів, згідно вимог «Державних санітарних правил планування та забудови населених пунктів» №173 від 19.06.1996р., протипожежних відстаней, охоронних зон навколо (вздовж) об'єктів транспорту, зв'язку, енергетичної системи, інженерних комунікацій тощо згідно вимог чинного законодавства;

- пріоритетність вимог екологічної безпеки, обов'язковість додержання екологічних стандартів, нормативів та лімітів використання природних ресурсів;

- виконання ряду заходів, що гарантують екологічну безпеку середовища для життя і здоров'я людей, а також запобіжний характер заходів щодо охорони навколишнього природного середовища;

- узгодження екологічних, економічних та соціальних інтересів суспільства на основі поєднання міждисциплінарних знань екологічних, соціальних, природничих і технічних наук та прогнозування стану навколишнього природного середовища;

- забезпечення загальної доступності матеріалів Детального плану території та самого СЕО відповідно до вимог Закону України «Про доступ до публічної інформації».

Основні зобов'язання у сфері охорони довкілля стосуються заходів щодо охорони повітряного, водного та ґрунтового середовища та біорізноманіття. Охорона та оздоровлення навколишнього природного середовища забезпечується комплексом захисних заходів, в основі яких покладена система державних законодавчих актів та регламентація планування, забудови і благоустрою населених пунктів.

Проєкт Детального плану виконано з дотриманням чинного законодавства та державних бідівельних норм, зокрема враховані вимоги Законів України «Основи законодавства України про охорону здоров'я», «Про атмосферне повітря», «Про охорону навколишнього середовища», «Про природньо-заповідний фонд», «Про стратегічну екологічну оцінку», «Про забезпечення санітарного та епідемічного благополуччя населення», «Про затвердження державних санітарних правил та норм захисту населення від впливу електромагнітного випромінювання», Водного кодексу України, Земельного кодексу України, та інших законів, постанов та наказів. Проєкт розроблюється з урахуванням листа № 08582/08-27 від 30.09.2021р. Запорізької обласної адміністрації «Про визначення та врахування державних та

Погоджено			
Інв. № об.	Підпис і дата	Зам. Інв. №	

					11/17-ПЗ		Аркуш
Зм.	Кіл.	Арк.	№ док.	Підпис	Дата		

регіональних інтересів під час розроблення детального плану території».

Отже, проєкт ДПТ, що оцінюється, розроблено з урахуванням мети, цілей, завдань та/або принципів вищенаведених нормативно-правових і законодавчих актів, що містять зобов'язання у сфері охорони довкілля, у тому числі пов'язані із запобіганням негативному впливу на здоров'я населення, зокрема, міжнародні зобов'язання, норми національного законодавства у сфері охорони довкілля. Частина положень зазначених природоохоронних міжнародних зобов'язань і нормативно-правових та законодавчих актів безпосередньо покладено в основу регіональних і місцевих природоохоронних ДДП, тому мають опосередкований вплив, однак заходи оцінюваного проєкту ДПТ будуть сприяти досягненню їх цілей.

Зважаючи на район розташування та у відповідності до нормативно-правової бази України, в ході здійснення стратегічної екологічної оцінки було оцінено зобов'язання:

- пріоритетність вимог екологічної безпеки, обов'язковість додержання екологічних стандартів, нормативів та лімітів використання природних ресурсів;
- виконання ряду заходів, що гарантують екологічну безпеку середовища для життя і здоров'я людей, а також запобіжний характер заходів щодо охорони навколишнього природного середовища;
- планована діяльність не передбачує суттєве вилучення будь-якого невідновного ресурсу;
- проєктне спрямування на збереження просторової та видової різноманітностей і цілісності природних об'єктів і комплексів;
- узгодження екологічних, економічних та соціальних інтересів суспільства та прогнозування стану навколишнього природного середовища в рамках процедури СЕО;
- забезпечення загальної доступності матеріалів Детального плану території та звіту СЕО відповідно до вимог Закону України «Про доступ до публічної інформації»;
- компенсація шкоди, заподіяної порушенням законодавства про охорону навколишнього природного середовища.

Зобов'язання у галузі охорони навколишнього природного середовища представляють собою:

- впровадження сучасного обладнання та прогресивних планувальних рішень, що веде до зниження енергозатрат, а також забруднення атмосфери;
- проведення інженерної підготовки території з урахуванням категорії ґрунтів щодо просадних властивостей, рельєфу та інших факторів, що впливають на прийняття інженерних рішень;
- визначення принципів напрямків поводження з відходами та організація господарського майданчику для збору твердих побутових відходів;
- створення придорожніх захисних зелених насаджень та дотримання правил землекористування в межах захисних смуг доріг з дотриманням санітарних розривів;

Погоджено			
Інв. № об.	Зам. Інв. №	Підпис і дата	

Зм.	Кіл.	Арк.	№ док.	Підпис	Дата	11/17-ПЗ	Аркуш
-----	------	------	--------	--------	------	----------	-------

- збереження та раціональне використання цінних природних ресурсів;
- виділення природно-заповідних, ландшафтних, курортно-рекреаційних, історико-культурних зон з відповідним режимом їх охорони;
- улаштування твердого дорожнього покриття основних доріг для попередження забруднення ґрунтів;
- проведення комплексного благоустрою території з влаштуванням газонів, квітників, клумб..

Забов'язання у галузі охорони об'єктів культурної спадщини представляють собою:

- якщо під час проведення будь-яких земляних робіт виявлено знахідку археологічного або історичного характеру, необхідно зупинити подальше введення і протягом однієї доби повідомити про це відповідний орган охорони культурної спадщини, на території якого проводяться земляні роботи. Земляні роботи можуть бути відновлені лише згідно з письмовим дозволом відповідного органу охорони культурної спадщини після завершення археологічних досліджень відповідної території;

- за дії або бездіяльність, що завдали шкоди археологічній спадщині, передбачена відповідальність згідно з законодавством України;

- роботи на щойно виявлених об'єктах культурної спадщини здійснюються за наявності письмового дозволу відповідного органу охорони культурної спадщини на підставі погодженої з ним науково-проектної документації;

- з метою захисту об'єктів археології, у тому числі тих, що можуть бути виявлені проєктами землеустрою щодо відведення земельних ділянок у випадках, передбачених Земельним кодексом України, погоджуються органами охорони культурної спадщини.

В сфері охорони здоров'я та соціально-економічного розвитку рішення проєкту містобудівної документації в достатній мірі враховують цілі, визначені на регіональному та місцевому рівнях. Створення додаткових можливостей для інвестування, створення робочих місць та розвитку бізнесу. Головний напрямок містобудівного розвитку території проєктування це поліпшення функціональної організації території навколо важливої транспортної розв'язки, створення розвиненої транспортної інфраструктури.

Згідно «Методичних рекомендацій із здійснення стратегічної екологічної оцінки документів державного планування» затверджених Наказом Міністерства екології та природних ресурсів України від 10.08.2018р. №296) наслідки для довкілля, у тому числі для здоров'я населення - будь-які ймовірні наслідки для флори, фауни, біорізноманіття, ґрунту, клімату, повітря, води, ландшафту (включаючи техногенного), природних територій та об'єктів, безпеки життєдіяльності населення та його здоров'я, матеріальних активів, об'єктів культурної спадщини та взаємодія цих факторів.

Погоджено			
Інв. № об.	Підпис і дата	Зам. Інв. №	

Зм.	Кіл.	Арк.	№ док.	Підпис	Дата	11/17-ПЗ	Аркуш
-----	------	------	--------	--------	------	----------	-------

Детальний план території для розширення існуючого кладовища с. Лежине (за межами населеного пункту) запропоновано як сприятливе освоєння території та використання її за функціональним призначенням за умови дотримання санітарно-гігієнічних норм і правил.

Проектні рішення ДПТ є, в свою чергу, основними чинниками негативного впливу на довкілля, в тому числі на здоров'я населення. Основними факторами впливу на визначені компоненти та якість життя та здоров'я населення, що пов'язані із реалізацією ДПТ є:

- недотримання санітарно-захисної зони від території діючого кладовища до житлових і громадських будівель, яка повинна бути не меншою 300 м;

- можливі негативний вплив на біорізноманіття.

До проектних рішень, що матимуть покращувальний вплив на довкілля та якість (в тому числі здоров'я) життя населення віднесено:

- в перспективі - позитивний вплив через формування зеленого «острова».

В більшій мірі потенційні екологічні наслідки пов'язані із запропонованими змінами функціонального використання території та основними проектними рішеннями, передбачених містобудівною документацією. В процесі стратегічної екологічної оцінки був здійснений аналіз впливу реалізації рішень Детального плану як на окремі компоненти навколишнього природного середовища, так і сукупний вплив на природні процеси та комплекси.

Серед ключових наслідків реалізації проекту Детального плану доцільно виділити:

- Атмосферне повітря. Очікується ймовірний вплив на атмосферного повітря викидами продуктів згорання палива двигунів автотранспорту, який супроводжуватиме траурні процесії, при цьому цей вплив буде незначний. Також серед викидів будуть продукти спалювання твердого палива котлів, що будуть встановлені для опалення адміністративно-господарської будівлі та каплиці. Кількісний та якісний склад а також вплив забруднюючих речовин на навколишнє середовище та здоров'я населення прилеглих територій буде оцінений після введення обладнання в експлуатацію.

Пом'якшення та запобігання потенційних негативних впливів на довкілля під час здійснення будівельних робіт (Адміністративно-господарської зони з гостьовою автостоянкою та каплицею) передбачається здійснювати шляхом виконання планувальних та інженерно-конструктивних заходів. Рівні шуму і вібрації на території підприємств не повинні перевищувати припустимих значень, встановлених ДСН 3.3.6.037-99 «Санітарні норми виробничого шуму, ультразвуку та інфразвуку» і ДСН 3.3.6.039-99 «Державні санітарні норми виробничої загальної та локальної вібрації».

- Водний басейн. Забір води з поверхневих водних джерел і скидання стічних вод у водні об'єкти не передбачається. Забруднення підземних вод продуктами розпаду речовин.

- Ґрунти. Особливо цінних земель на території та за межами ділянки розгляду Детального плану немає.

Погоджено			
Інв. № об.	Підпис і дата	Зам. Інв. №	

Зм.	Кіл.	Арк.	№ док.	Підпис	Дата	11/17-ПЗ	Аркуш
-----	------	------	--------	--------	------	----------	-------

- Біорізноманіття. Створення зон озелення матиме позитивний вплив на збагачення природних комплексів та збереження біорізноманіття. Згідно проектних рішень детального плану території вплив буде незначний та полягатиме в механічному порушенні рослинного покриву.

- Клімат та мікроклімат. Змін клімату і мікроклімату в результаті планованої діяльності не очікується, оскільки в результаті експлуатації об'єкту відсутні значні виділення теплоти та парникових газів. Особливості кліматичних умов, які сприяють зростанню інтенсивності впливів планованої діяльності на навколишнє середовище - відсутні.

- Здоров'я населення. Планова діяльність не передбачає появу нових ризиків для здоров'я населення. Викиди в атмосферне повітря спричинять вплив на здоров'я населення, проте при дотриманні природоохоронного законодавства вони будуть мінімальні. Планована діяльність незначній мірі вплине на інфраструктуру села.

Вторинні наслідки - вигоди, які полягають у широкому залученні громадськості до прийняття рішень та встановлення прозорих процедур їх прийняття.

Тимчасові наслідки для довкілля - при виконанні підготовчих та будівельних робіт вплив на навколишнє середовище матиме короткочасний та локальний характер.

Під кумулятивним впливом розуміється сукупність впливів від реалізації планованої діяльності та інших, що існують або плануються в найближчому майбутньому видів антропогенної діяльності, які можуть призвести до значних негативних або позитивних впливів на навколишнє середовище або соціально-економічні умови.

Кумулятивні наслідки - нагромадження в організмах людей, тварин, рослин отрути різних речовин внаслідок тривалого їх використання. Ймовірність того, що реалізація проекту Детального плану призведе до таких можливих впливів на довкілля або здоров'я людей, які самі по собі будуть незначними, але у сукупності матимуть значний сумарний (кумулятивний) вплив на довкілля, є незначною.

На прилеглий території до кладовища великі підприємства і забруднювачі навколишнього середовища відсутні. При дотриманні та виконанні всіх передбачених комплексних захисних і охоронних заходів, що відповідають діючим нормативним вимогам, можливість виникнення кумулятивного впливу, який супроводжуються негативними екологічними наслідками та понаднормативними викидами в атмосферне повітря забруднюючих речовин не передбачається.

Детальна оцінка кумулятивного впливу буде можлива в процесі експлуатації з урахуванням даних моніторингу навколишнього середовища та проведення відповідних розрахунків.

Синергічні наслідки - сумарний ефект, який полягає у тому, що при взаємодії 2-х або більше факторів їх дія суттєво переважає дію кожного окремо компоненту.

Коротко- та середньострокові наслідки (1, 3-5 та 10-15 років) наразі відсутні.

Погоджено			
Інв. № об.	Зам. Інв. №	Підпис і дата	

Пом'якшення та запобігання потенційних негативних впливів на довкілля передбачається здійснювати шляхом виконання комплексних заходів, що включають:

- ресурсозберігаючі заходи - збереження і раціональне використання земельних та водних ресурсів, повторне їх використання та ін.;

- планувальні заходи - функціональне зонування, організація санітарно-захисних зон та санітарних розривів, озеленення та ін.;

- відновлювальні заходи - технічна і біологічна рекультивация, нормалізація стану окремих компонентів навколишнього середовища тощо;

- захисні заходи: на всіх етапах реалізації проєкту Детальний план території проєктні рішення будуть здійснюватися в відповідності з нормами і правилами охорони навколишнього середовища і вимог екологічної безпеки, в тому числі вимоги Закону України «Про охорону земель»; Закону України «Про охорону навколишнього природного середовища»; Закону України «Про охорону атмосферного повітря» тощо.

- охоронні заходи - передбачення системи моніторингу.

До головних заходів, що мають безпосередній вплив на санітарно-гігієнічні умови проживання населення та забезпечують пом'якшення негативних наслідків реалізації проєкту відносяться:

- дотримання параметрів обмежень, визначених санітарними нормами та екологічним законодавством, при будівництві об'єктів та мереж інженерної інфраструктури;

- виконання комплексу заходів з інженерної підготовки та захисту території від несприятливих природних процесів на території об'єкту;

- інженерна підготовка території, покриття під'їздів, площадок, що запобігає фільтрації забруднених нафтопродуктами поверхневих вод в ґрунт;

- розвиток інфраструктури управління відходами, а саме розроблення спеціалізованої схеми санітарного очищення об'єкту;

- організація зелених зон з ландшафтним упорядкуванням, включаючи створення зелених насаджень спеціального призначення;

Під час експлуатації проєктованого об'єкту підприємство буде сплачувати за вивіз та утилізацію побутових відходів та відходів експлуатації комплексу.

Охоронні заходи містять, головним чином, проведення багаторічного (постійного) моніторингу в районі розміщення кладовища з узагальненням його результатів і з подальшим впровадженням заходів по обмеженню та недопущенню негативного впливу господарської діяльності на навколишнє середовище.

Обґрунтування вибору виправданих альтернатив, що розглядалися:

Альтернатива 1: «Нульовий сценарій» - тобто опис, прогнозування та оцінка ситуації у випадку незатвердження зазначеного документа державного планування;

Погоджено			
Інв. № об.	Зам. Інв. №	Підпис і дата	

Зм.	Кіл.	Арк.	№ док.	Підпис	Дата	11/17-ПЗ	Аркуш
-----	------	------	--------	--------	------	----------	-------

Альтернатива 2: «Детальний план території для розширення існуючого кладовища с. Лежине (за межами населеного пункту) ».

При обранні Альтернативи 1, ситуація залишиться без змін. У разі залишення існуючої на даний момент ситуації без змін, що призведе до дефіциту території для поховань, що негативно вплине на соціальну сферу.

Обрання Альтернативи 2. При виборі альтернативи 2 – межі існуючого кладовища буде розширено.

При виконанні всіх заходів з охорони навколишнього середовища, передбачених проєктом, проєктована об'єкт не вплине на стан природного середовища в районі його розміщення.

Документ державного планування розроблений з урахуванням природно-кліматичних умов, існуючого рельєфу території, особливостей прилеглої території та забудови, з додержанням технологічних і санітарних розривів, з урахуванням взаємозв'язку основних та допоміжних споруд. Під час підготовки звіту про стратегічну екологічну оцінку визначено доцільність і прийнятність планованої діяльності, обґрунтування економічних, технічних, організаційних, державно-правових та інших заходів щодо забезпечення безпеки, а також оцінено вплив на навколишнє середовище в період будівництва та функціонування будівель, надано прогноз впливу на оточуюче середовище. Основним критерієм під час стратегічної екологічної оцінки проєкту містобудівної документації є її відповідність державним будівельним нормам, санітарним нормам і правилам України, законодавству у сфері охорони навколишнього природного середовища.

Основні методи під час стратегічної екологічної оцінки:

1) аналіз слабких та сильних сторін проєкту містобудівної документації з точки зору екологічної ситуації, а саме:

- проаналізовано в регіональному плані природні умови території, яка межує з ділянкою розміщення планованої діяльності, включаючи характеристику поверхневих водних систем, ландшафтів (рельєф, родючі ґрунти, рослинність та ін.), гідрогеологічні особливості території та інших компонентів природного середовища;

- розглянуто природні ресурси з обмеженим режимом їх використання, в тому числі водоспоживання та водовідведення, забруднення атмосферного середовища;

- оцінено можливі зміни в природних та антропогенних екосистемах;

- розглянуто способи ліквідації наслідків;

- особи, які приймають рішення, ознайомлені з можливими наслідками здійснення запланованої діяльності.

В ході СЕО проведено оцінку факторів ризику і потенційного впливу на стан довкілля, враховано екологічні завдання місцевого рівня в інтересах ефективного та стабільного соціально-економічного розвитку населеного пункту та підвищення якості життя населення.

Відповідно до вимог Закону України «Про стратегічну екологічну оцінку» замовник у межах своєї компетенції здійснює моніторинг наслідків виконання документа державного планування для

Погоджено

Зам. Інв. №

Підпис і дата

Інв. № об.

11/17-ПЗ

Аркуш

Зм. Кіл. Арк. № док. Підпис Дата

довкілля, у тому числі для здоров'я населення, один раз на рік оприлюднює його результати на своєму офіційному веб-сайті у мережі Інтернет та у разі виявлення не передбачених звітом про стратегічну екологічну оцінку негативних наслідків для довкілля, у тому числі для здоров'я населення, вживає заходів для їх усунення.

Моніторинг наслідків реалізації містобудівної документації є комплексним процесом проведення якого є невід'ємною складовою своєчасного забезпечення міського середовища, що розвивається і трансформується, системами інженерної інфраструктури, об'єктами побутового та соціального обслуговування населення, благоустрою території, що відповідно впливає на якість довкілля та комфортність проживання населення. Для проведення моніторингу реалізації рішень містобудівної документації зазначені основні чинники, що потребують особливої уваги та контролю, визначені показники для здійснення контролю та запропоновані необхідні адміністративні заходи для здійснення моніторингу впливів під час реалізації документу державного планування.

Враховуючи мінімальний характер наслідків виконання документа державного планування для довкілля, у тому числі для здоров'я населення, здійснення спеціальних технічних (інструментальних, лабораторних) заходів моніторингу не передбачено.

Здійснення моніторингу впливів реалізації документу державного планування на довкілля, у тому числі на здоров'я населення за визначеними показниками з веденням щорічної звітності дозволить своєчасно виявляти недоліки і порушення, що можуть негативно впливати на комфортність проживання населення; обґрунтувати необхідні заходи по їх усуненню; а також проводити інформування громади про стан реалізації містобудівної документації, поточні ускладнення та прогностичні терміни їх усунення.

Моніторинг стану довкілля – це перманентний процес, який триває постійно у різних проявах та на різних ділянках, відображує поточний стан довкілля (включаючи здоров'я та умови життя населення), його зміни та сприяє накопиченню інформації для аналізу і подальшого планування розвитку.

Екологічний та соціальний моніторинг також передбачає своєчасне виявлення нових проблем та питань, що викликає занепокоєння. Моніторинг має відбуватися на декількох рівнях та передбачати можливі екологічні загрози та/або виявляти під час його здійснення вплив, що не були передбачені раніше.

Моніторинг включає, але не обмежується, наступними етапами:

- вибір параметрів навколишнього природного середовища та соціального середовища для певних аспектів;
- встановлення ключових параметрів моніторингу;
- візуальний огляд;
- регулярний відбір зразків або проб та їх дослідження;
- регулярні опитування та зустрічі із громадою;
- аналіз інформації, що була отримана під час моніторингу та, за необхідністю, розробка комплексу заходів, що усувають або

Погоджено	

Зам. Інв. №

Підпис і дата

Інв. № об.

11/17-ПЗ

Аркуш

Зм.	Кіл.	Арк.	№ док.	Підпис	Дата
-----	------	------	--------	--------	------

максимально пом'якшують вплив на навколишнє природне та соціальне середовище;

- регулярній перегляд програм моніторингу та їх коригування у разі необхідності.

Організація моніторингу детального плану рекомендується шляхом здійснення наступних заходів:

- порівняння фактичного стану компонентів довкілля з минулорічними показниками, в яких реалізуються заходи планованої діяльності, один раз на рік на підставі результатів державного статистичного спостереження;

- у разі виявлення перевищень минулорічних показників провести аналіз на предмет зв'язку що реалізацією заходів планованої діяльності;

- порівняння фактичних показників індикаторів виконання заходів планованої діяльності, зокрема рівнів викидів забруднюючих речовин в атмосферне повітря стаціонарними джерелами, один раз на рік на підставі результатів державного статистичного спостереження.

Відповідно до п.4 Постанови від 30.03.1998р. № 391 Кабінету міністрів України «Про затвердження Положення про державну систему моніторингу довкілля» (зі змінами) – моніторинг довкілля здійснюється Мінекономіки, Мінекоенерго, ДАЗВ, Держгеонадрами, Мінрегіоном, ДКА, а також ДСНС, Держлісагентством, Держводагентством, Держгеокадастром та їх територіальними органами, підприємствами, установами та організаціями, що належать до сфери їх управління, обласними, Київською та Севастопольською міськими держадміністраціями, а також органом виконавчої влади Автономної Республіки Крим з питань охорони навколишнього природного середовища.

п.6 Постанови від 14.08.2019р. № 827 Кабінету міністрів України «Деякі питання здійснення державного моніторингу в галузі охорони атмосферного повітря» (зі змінами) – «Суб'єктами моніторингу атмосферного повітря є Мінекоенерго, МОЗ, ДСНС, ДАЗВ, орган виконавчої влади Автономної Республіки Крим з питань охорони навколишнього природного середовища, обласні, Київська міська держадміністрація, виконавчі органи міських рад», а підприємства, установи, організації, діяльність яких призводить або може призвести до погіршення стану атмосферного повітря, можуть встановлювати пункти спостережень та вести спостереження за рівнями забруднювальних речовин.

Для даного об'єкту (кладовище) не передбачається проведення оцінки якості атмосферного повітря у зв'язку з відсутністю викидів безпосередньо від об'єкта, адже автотранспорт, що буде джерелом утворення викидів забруднюючих речовин належатиме населенню.

Враховуючи географічне місце розташування населеного пункту в центральній частині країни ймовірний транскордонний вплив під час реалізації детального плану території відсутній. Прямого впливу на екологічні чи соціальні рецептори інших країн не очікується. Таким

Погоджено		

Зам. Інв. №

Підпис і дата

Інв. № об.

11/17-ПЗ

Аркуш

Зм.	Кіл.	Арк.	№ док.	Підпис	Дата
-----	------	------	--------	--------	------

чином, проєктні рішення ДПТ не створюють транскордонні наслідки для довкілля, у тому числі для здоров'я населення.

Погоджено

Інв. № об. Підпис і дата Зам. Інв. №

11/17-ПЗ

Аркуш

Зм. Кіл. Арк. № док. Підпис Дата